

« L'avenir appartient à ceux qui croient en la beauté de leurs rêves. »



Diplômé dont la photo n'était pas disponible: Ben Belzile



Kelly-Anne Dufresne-Pelletier



Olivier Houle



Michèle Jeanson



Maximilien Leblanc



Clarence Létourneau



Munira Abdulkadir



Olivia Adie



Daniel Anastasov



Hadiyatoulaye Bah



Dany Bazira



Wenceslao Bicerra



Jonathan Buki



Maxime Chapados



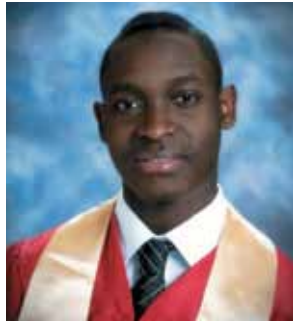
Jessica Chiasson



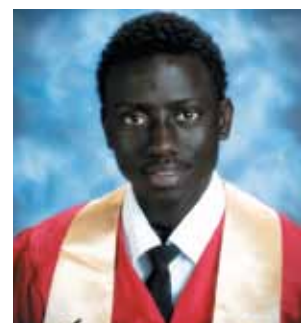
Jennifer Dampilova



Ismael Diaby



Kaly Diallo



Mamadou Dieng



Mohamed-Amin Dirir



Alexandre Girard



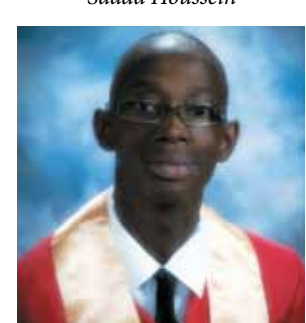
Emile Girard



Saada Houssein



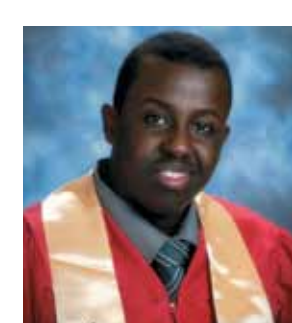
Amin Jama



Abdoulaziz Ly



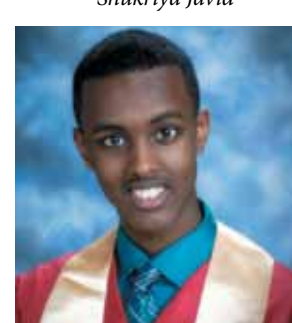
Aleksandrina Marinopolska



Abdirahman Mohamed



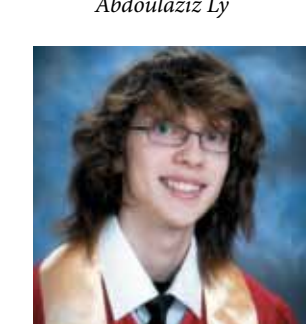
Vahina N'landu-de-Oliveira



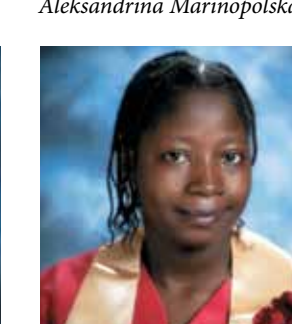
Guled Omar-Farah



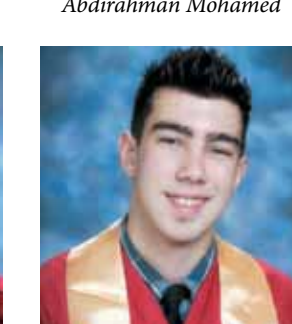
Katelynn Payne



Pierre Roussel



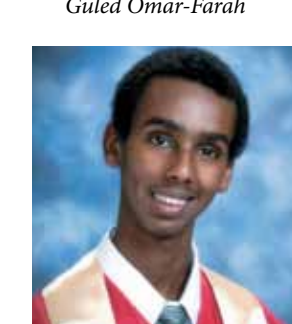
Mariama Seydou Sanda



Antoine Tremblay



Kisa Trodden



Moktar Yabarak

« La fin  
marque un  
nouveau  
début »

  
École publique  
**GABRIELLE-ROY**



# ÉCHO

BULLETIN DU CONSEIL SCOLAIRE CENTRE-NORD

## Bilan de l'année 2011-2012

La fin de l'année scolaire déjà terminée, examinons les grandes réalisations au Centre-Nord. Puisque la liste est plus longue que l'espace, je vous invite à lire les sections **Félicitations** et **Le va-et-vient du personnel** en visitant notre site Web [www.centre-nord.ab.ca](http://www.centre-nord.ab.ca)

### Accompagnatrices pédagogiques

Cette année, nous avons pris la décision d'introduire un modèle d'accompagnement pédagogique (AP) pour appuyer plus directement les enseignants et faciliter leur travail auprès des élèves de la maternelle à la 9<sup>e</sup> année. Nous avons embauché 13 AP qui ont partagé avec les enseignants des pratiques prometteuses répondant aux différents besoins d'apprentissage de tous les élèves. Nos AP et nos directions d'école ont suivi diverses formations avec Jim Knight, chercheur avec University of Kansas Center for Research on Learning.

Chaque école a identifié une cible à atteindre et les équipes se sont mobilisées pour mettre en place les stratégies retenues pour la deuxième année de cette initiative. Nous sommes aussi heureux que la Province ait reconnu que nos écoles étaient sous-financées dans le domaine de l'éducation inclusive. De fait, le Centre-Nord est un grand gagnant avec l'ajout de 724 000 \$ pour appuyer les élèves.

### Deux nouvelles écoles : Desrochers et La Prairie

Au printemps 2011, la Province annonçait la construction et l'ouverture en septembre 2014 de nouvelles écoles à Jasper et à Red Deer. Un an plus tard, nous réalisons tout le temps et l'immense effort que l'administration du Conseil a dû investir pour faire avancer les choses au point où la construction est sur le point de débiter.

À Jasper, après beaucoup de séances de planification pour introduire une approche collaborative dans la construction d'une école conjointe avec Jasper High School, les deux parties se sont entendues sur un modèle créatif qui permettra aux deux écoles de maintenir leur identité et d'avoir leurs propres locaux tout en partageant des locaux importants pour tous les élèves à divers moments de la journée.

L'édifice sera un *Design-Built* pour 150 places de M à 12, mais avec une capacité éventuelle de 200.

Présentement, on poursuit des négociations avec Parcs Canada pour déterminer le nombre de chambres à coucher que Grande Yellowhead Public Schools et le Centre-Nord auront à construire dans la ville pour satisfaire aux exigences de logements de Parcs Canada.

À Red Deer, les premières rencontres pour obtenir un terrain furent toute une histoire et une qui a fait l'objet de deux de mes chroniques dans *Le Franco*. Quoique le Conseil ait identifié deux excellents sites, Anders East en premier et Aspen Ridge par la suite, les voisins, appuyés par la Ville, ont vu la situation autrement. C'est ainsi qu'après des mois de discussions, le Conseil s'est retrouvé entre l'arbre et l'écorce – bâtir sur notre petit site de l'école La Prairie ou attendre que la Ville attribue un terrain plus approprié ailleurs, mais sans savoir quand. Cependant, le site de l'école étant situé en bordure du parc Kin Canyon, les élèves auront accès à de grands espaces vert ainsi qu'aux installations récréatives du parc.

Étant donné qu'il pressait pour faire partie de la construction P3, le Conseil a accepté de construire l'école là où nous sommes avec l'accord de la Ville qui permet la construction d'une partie du stationnement sur son terrain avoisinant. Plus spécifiquement, la Ville a approuvé de changer le zonage et de modifier le plan du futur parc Kin Canyon, de déplacer une patinoire, de construire un terrain de soccer réglementaire et d'entretenir pendant 30 ans le terrain de stationnement et permettre l'ajout de futures salles de classe mobiles.

L'école de 2 810 m<sup>2</sup> sera un *Design-Built-Finance-Maintain* prévu pour 250 places de M à 12 avec une capacité éventuelle de 300. Le Conseil financera au coût de 600 000 \$ l'ajout de 189 m<sup>2</sup> pour agrandir le gymnase et la mezzanine, car la superficie allouée pour le gymnase était inférieure à la norme habituelle pour une école secondaire.

La cerise sur le gâteau est tout de même le fait que les deux premières priorités de construction d'écoles du Centre-Nord verront le jour d'ici deux ans, et ça, après 10 ans d'attente à Red Deer et 16 ans Red Deer!

### Plan d'immobilisations 2013-2016

Le Conseil a soumis son plan d'immobilisations 2013-2016 au ministère de l'Éducation accentuant ses trois premières priorités :

1. Construire une nouvelle école Alexandre-Taché 7<sup>e</sup> à 12<sup>e</sup> (Saint-Albert) pour accueillir jusqu'à 300 élèves.
2. Acquérir Ritchie School et son terrain d'Edmonton Public et la moderniser afin de mieux desservir les élèves de l'école Joseph-Moreau (Edmonton).
3. Demander une modernisation essentielle pour remplacer le système de chauffage et de ventilation, refaire l'entrée principale, le secrétariat et autres travaux à l'école publique Gabrielle-Roy (Edmonton).

### École Alexandre-Taché

Le Conseil s'est engagé à collaborer avec Greater St. Albert Catholic Regional Division pour explorer la faisabilité de construire une école tri-campus francophone, anglophone et immersion française à Saint-Albert. Les partenaires privilégient cette option qui propose la construction d'une nouvelle école conjointe pour les élèves de 10<sup>e</sup> à 12<sup>e</sup> année provenant des écoles St. Albert Catholic High, Sainte Marguerite d'Youville et tous les élèves d'Alexandre-Taché.

### École Joseph-Moreau

Le Conseil poursuit ses démarches pour acheter le terrain et l'édifice Ritchie School. ACI Architecture Inc. va évaluer les travaux à effectuer et déterminer si l'édifice peut être modernisé à un coût raisonnable. Edmonton Public a demandé 800 000 \$ à la Province pour séparer les deux écoles Ritchie. Le Conseil renouvellera son bail d'un an pour la location de l'école.

### École À la Découverte

Le Conseil et Edmonton Public soumettront un plan au ministère de l'Éducation pour faire des aménagements à l'aile nord de Kensington School afin de libérer la bibliothèque, un bureau et deux salles de classe au profit de l'école À la Découverte en 2012-2013.

**École Citadelle**  
L'ACFA Centralta et le Centre-Nord s'entendent pour installer les élèves du secondaire, le secrétariat et l'administration de l'école Citadelle à même le Centre communautaire. Le Conseil compte aussi aménager la présente salle de prématernelle en salle de musique, déménager le salon du personnel dans l'actuel secrétariat, déménager la prématernelle dans une salle de classe au 1<sup>er</sup> étage et modifier une nouvelle salle de musique et sécuriser la porte de la présente entrée principale. Le Conseil attend une réponse du ministère de l'Éducation à qui il a demandé de financer les travaux et de renouveler le bail, y compris les locaux additionnels.

### École Notre-Dame

Le Conseil a demandé à Alberta Education d'assumer les frais du déménagement de la salle de classe modulaire Modus de l'école La Prairie à l'école Notre-Dame cet été. La classe sera installée du côté est de l'école.

### École Boréal

Les travaux de la Phase II pour réparer un mur extérieur et résoudre l'accumulation d'eau sous l'école sont terminés, sauf pour l'aménagement du terrain. Un drain a été installé tout autour de l'école et connecté au système d'égout.

### Nos plus beaux succès

- 2511 élèves de la maternelle à la 12<sup>e</sup> année étaient inscrits, une augmentation de 45 (1,8 %) par rapport aux 2466 élèves de 2010-2011.
- 290 enfants étaient inscrits en maternelle, le plus grand regroupement d'élèves dans nos écoles; il y a quatre ans, nous en avions 254, mais ensuite 229 et 230.
- Les familles de Spruce Grove auront le choix d'inscrire leurs enfants à l'école Notre-Dame pour une dernière année de transition en 2012-2013, suivi du transfert de tous ces élèves à l'école La Mission en 2013-2014.
- Nos résultats au Pilier de responsabilisation (*Accountability Pillar*) furent meilleurs cette année, sauf pour l'atteinte du niveau « Acceptable » aux examens de 12<sup>e</sup> année.
- Participation à un projet pilote ministériel de trois ans *Tell them FROM me* pour implanter un nouveau sondage auprès d'élèves à Alexandre-Taché, Gabrielle-Roy, Joseph-Moreau et Maurice-Lavallée.
- Visites des conseillers scolaires à tous les conseils d'école, animation d'un atelier pour parents au Colloque de la Fédération des parents francophones de l'Alberta et session de travail avec toutes les présidences des conseils d'école pour revoir les grandes orientations du Conseil.
- Embauche de Mireille Hébert, orthophoniste à temps plein, qui aide les enfants de la prématernelle à la 1<sup>re</sup> année à résoudre leurs défis d'élocution.
- 90 autobus scolaires assurent le transport de 90 % de nos élèves.
- Investissement de 200 000 \$ par le Conseil pour installer une salle de soudure à Maurice-Lavallée; les fonds sont provenus d'une subvention ponctuelle du ministère de l'Éducation pour les Études professionnelles et technologiques.
- Les directions des écoles catholiques ont complété huit jours en leadership catholique sur deux ans, *Marche avec moi*.
- Toutes les écoles et le Conseil ont un compte Twitter.
- Le Programme d'amélioration du rendement scolaire en Alberta (PARSA IV) en mathématiques et en communication orale, soutenu par des initiatives en construction identitaire, appuie les élèves dans leur apprentissage et dans l'acquisition de leur propre identité.
- Troisième année d'une subvention de 600 000 \$ sur trois ans pour élaborer une série de cours pour l'enseignement de la santé au secondaire.
- Troisième année d'un projet provincial de la Fédération des conseils scolaires francophones de l'Alberta qui a reçu 1,2 million \$ sur trois ans pour élaborer des examens en commun (4<sup>e</sup>, 5<sup>e</sup>, 7<sup>e</sup>, 8<sup>e</sup>, 10<sup>e</sup> et 11<sup>e</sup> années) et pour créer une banque de milliers de questions pour faciliter la rédaction par les enseignants de tests et d'examens à tous les niveaux.
- Quatrième année du projet ESPOIR en santé mentale grâce à une subvention de 1,02 million \$ sur trois ans provenant du ministère de Alberta Health Services et de Alberta Health and Wellness.
- Cinquième année d'un partenariat avec Grands Frères Grandes Sœurs et les écoles Gabrielle-Roy, Joseph-Moreau, Maurice-Lavallée et Père-Lacombe.
- Partenariat avec le Centre d'accueil et d'établissement pour retenir les services de trois travailleurs en établissement dans les écoles d'Edmonton.
- Don du Conseil scolaire dépassant 40 000 \$ pour appuyer les prématernelles des écoles situées en région.
- Sixième année d'un projet entre l'ACFA et le Centre-Nord pour l'embauche de coordonnatrices scolaires-communautaires dans les six écoles situées à l'extérieur d'Edmonton.
- Introduction d'un modèle de gestion et de programmation de la prématernelle par le biais d'une entente de services avec la Fédération des parents francophones de l'Alberta.
- Près de 250 médailles ont été remises le 5 juin dernier lors de la Soirée de reconnaissance à l'Hôtel de Ville d'Edmonton. Chaque année, le Conseil organise une soirée pour honorer les élèves et les employés qui se sont distingués à l'extérieur du programme scolaire dans les catégories Arts, Sciences et Sport.

### Bon été à tous

Au nom des conseillers scolaires et en mon nom personnel, je souhaite à tous les lecteurs du *Franco*, aux élèves, parents et employés du Conseil scolaire Centre-Nord, un été pleinement rempli de « V » : vacances, visites et voyages.

Henri Lemire, directeur général

Mot du  
directeur  
général





# École Alexandre-Taché

## « Visons plus haut! »



Kassem Choucair



Jaleze Cochlin



Evelyn Couillard



Larissa Donald



Pascal Doucet



Mathieu Friolet



Andi Hanna



Hugette Ingabire



Fayol Kabongo



Emilie Lussan



Nathaniel Mollot



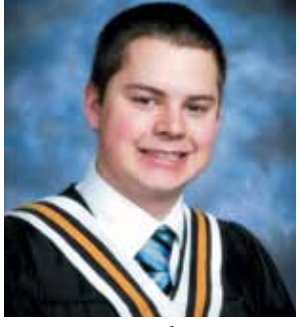
Dominique Simard



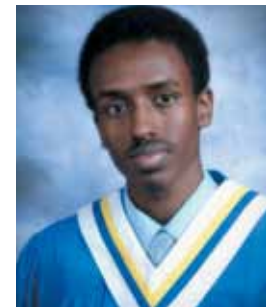
Elliott Sobek



Leya Stankovich



Eric Vandersteen



Mohamed-Amin Aboubaker



Olivier Alain



David Alimbe



Nadia Archibald



Sharly Baillargeon



Matthieu Beaubien



Valérie Benoit



Sophie Bergeron



Gabriel Bergeron-Lewis



Justin Bérubé



Sarah Blais



Terry Blaskovits



Lindsay Boucher



Jameel Bsata



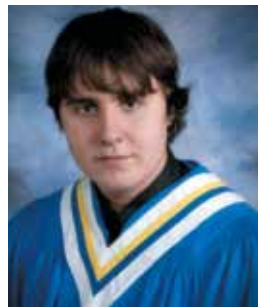
Vincent Carignan-Lamy



Anthony Carmona



Shaniece Carrière



Dominic Châtelain



Audrey Choquette



Tania Côté-Vaillancourt



Melissa Coupal



Joseph Daignault



Noah Delwel



Emilie Dionne



Samir Duqueronette



Vanessa Emond



Cyrille Essomo Adzeme



Luc Fagnan



Eric Forbes



Danielle French



Samuel Gagnon



Chantelle Héту



Sandrine Iradukunda



Chanice Kimana



Beauty Magene



Jérémie Mahaux



Joanie Maheux



André Martin Ouellette



Leonardo Mantuila



Kieran Maxwell



Myriam Mayer



Marie-Pascale Mercure



Camille Morin



Chrysta Munezero



Nicholas Murray



Arielle Ndirirwa



Maravilha Nianda



Jordan Parker



Sarah Parrotta



Katherine Pelletier



Claire Plamondon



Eric Potter



Emilie Reid



Rachel Roux



Jean-François Royer



Nicolas Rurangirwa



Nicholas Scharf



Mehran Siar



Gladys Sina



Amy Vachon-Chabot



Christian Valois



# École Maurice-Lavallée

## « Allez avec confiance dans la direction de vos rêves et vivez la vie que vous imaginez »



Tonini Gaim



Steeven Godbout



Kamanon Guéladé-Yai



Adrien Landry



Danielle Legras



Zachary Lesko

Diplômés dont la photo n'était pas disponible : Kenny Benoit, Marquis Garcia Hernandez, Hervé Magene

