



ÉBAUCHE

**Étude de faisabilité pour l'établissement
d'un programme secondaire 7^e à 12^e année
pour la région géographique nord-ouest du Conseil**

Étude effectuée par
Joe Laplante, consultant indépendant
sous contrat avec le Conseil scolaire Centre-Nord

Avril 2006

SOMMAIRE EXÉCUTIF

Planification future efficace

Ce document sera un outil supplémentaire pour aider les conseillers scolaires et les cadres supérieurs dans leur prise de décision quant aux besoins éducatifs des parents et élèves du Conseil scolaire Centre-Nord. En considérant établir un programme d'études 7 à 12 dans la région Nord d'Edmonton, le Conseil reconnaît le besoin de ses élèves et leur accorde ainsi une grande importance dans ses délibérations.

Écoles touchées par l'étude

- École Citadelle
- École La Mission
- École Père-Lacombe
- École Maurice-Lavallée

Résultat global

La majorité des parties intéressées désirent qu'un programme d'études secondaires 7 à 12 soit établi dans le secteur Nord de la région métropolitaine d'Edmonton.

Méthodologie

Tout d'abord ont été élaborés les paramètres selon lesquels l'étude serait menée (annexe I). Puis, divers outils ont permis de recueillir et analyser les données se rapportant à ces paramètres.

1. **Questionnaires** : Deux questionnaires différents ont été remplis par les parents et les élèves des écoles touchées par l'étude.
2. **Rencontres** : Il y a eu quatre réunions avec les conseils de parents, quatre autres avec le personnel et quatre rencontres avec les directions d'école. Ces rencontres ont permis de recueillir de nouvelles données que nous n'aurions pu obtenir à partir des questionnaires. Les rencontres fréquentes avec le directeur général du Conseil scolaire a également été une source importante de données pour l'étude.
3. **Recherche** : Statistique Canada a été une excellente source pour connaître le profil de la clientèle potentielle du Conseil scolaire. Les employés du bureau central du Centre-Nord ont également fourni des données sur les inscriptions, le transport scolaire ainsi que sur les démarches entreprises antérieurement.

Constats

1. La durée et la distance du trajet en autobus sont les principales raisons expliquant le choix des élèves de ne pas poursuivre leurs études secondaires (1^{er} et 2^e cycles) à l'école francophone.
2. L'endroit idéal pour ouvrir un nouveau programme serait Saint-Albert.

3. Contrairement aux autres conseils scolaires de l'Alberta, les inscriptions dans les écoles du Centre-Nord augmentent à chaque année.
4. S'il souhaite retenir et attirer les élèves, le Conseil doit offrir, dans la mesure du possible, des programmes équivalents à ceux de l'école de quartier.
5. Il serait préférable d'ouvrir une école francophone distincte plutôt qu'un programme combiné.
6. L'école Citadelle doit continuer à offrir la 7^e et la 8^e année.
7. Une grande préoccupation des gens rencontrés : quel sera l'impact de l'ouverture d'un tel programme sur les inscriptions, les programmes et les services de l'école Maurice-Lavallée ?
8. Grâce aux données de Statistique Canada, il a été déterminé qu'un grand nombre d'élèves potentiels résident dans le secteur visé par l'étude.

Recommandations

1. Définir les zones de fréquentation pour répondre à deux préoccupations soulevées lors de l'étude : a) impact sur l'école Maurice-Lavallée; b) nombre d'élèves requis pour ouvrir un nouveau programme
2. Créer, au début, un partenariat avec une école de Saint-Albert : voilà le moyen le plus pratique pour avoir ultimement une école francophone distincte
3. Nommer/embaucher un agent de recrutement
4. Nommer/embaucher un coordonnateur de programmes qui serait responsable de mettre en œuvre un document-cadre et les décisions finales du Conseil
5. Utiliser l'approche « Faites-le et ils viendront/resteront »

Table des matières

Introduction.....	5
Collecte de renseignements	5
Statistique Canada – recensement de l'année 2001	5
Tendances du niveau des inscriptions	6
A. Nombre total d'inscriptions (nombre d'élèves seulement).....	7
B. Inscription par niveau (nombre d'élèves seulement)	7
C. Élèves qui quittent le Conseil scolaire Centre-Nord (de la 6 ^e à la 9 ^e année).....	7
D. Scénarios possibles (nom temporaire de la future école, école secondaire du Nord (ESN))	9
E. Résumé des résultats des questionnaires/rencontres avec les directions des quatre écoles	11
F. Résultats des sondages effectués auprès des élèves – 196 élèves des quatre écoles	12
G. Sondage auprès des parents	13
H. Résultats des rencontres avec le personnel.....	13
I. Résultats des rencontres avec les conseils d'école	16
J. Résultats des rencontres avec le groupe témoin.....	17
K. Remarques.....	18
L. Recommandations	19
Annexe I – Paramètres	22
Annexe II – Plan d'action	23
Annexe III – Zones de recrutement.....	24
Annexe IV – Résultats du sondage effectué auprès des élèves	33
Annexe V – Questionnaires des parents	40
Annexe VI – Zones de fréquentation des élèves fréquentant l'école Maurice-Lavallée en 2005-2006	67

Introduction

L'implantation stratégique d'une école secondaire au nord-ouest du territoire déjà desservi par le Conseil scolaire Centre-Nord et offrant le premier et le deuxième cycle du secondaire, est une suite logique de la croissance que connaît le Conseil scolaire. Présentement, l'éducation au secondaire sur ce même territoire est desservie par des écoles secondaires du premier cycle à Saint-Albert et à Legal, de même que par l'école secondaire Maurice-Lavallée qui offre les deux cycles du secondaire.

Le but de cette étude est de déterminer la faisabilité de l'implantation d'une école secondaire du premier et deuxième cycle pour offrir une éducation francophone aux élèves de la région du Nord, c'est-à-dire au nord de la *North Saskatchewan River* à Edmonton, Westlock au nord, Redwater à l'est et Stony Plain à l'ouest.

La première étape, dans la réalisation d'un tel projet, est d'établir les paramètres (Annexe I). Dresser la liste de ces paramètres permet une étude approfondie et complète, tout en limitant son étendue. La deuxième étape est de développer un plan d'action (Annexe II) afin d'assurer l'étude approfondie de chacun des paramètres dans un délai de temps raisonnable et dans le but de présenter des rapports au conseil en décembre 2005 et en avril 2006.

Ce document, présenté au conseil, est le deuxième rapport et il contient les recommandations finales.

Collecte de renseignements

Statistique Canada – recensement de l'année 2001

Cette agence du gouvernement fédéral s'est vu attribuer le contrat de fournir de l'information concernant le bassin d'élèves potentiels. La collecte de l'information donne au Conseil des données démographiques au sujet des huit régions géographiques suivantes : Legal, Saint-Albert, le nord-est d'Edmonton, le sud-ouest d'Edmonton, le sud-est d'Edmonton, la grande région d'Edmonton, Ardrossan et le South Cooking Lake. Ces zones sont ensuite subdivisées en plus petites régions telles que Westlock, Barrhead, Leduc, le comté de Strathcona, etc. Mille cellules d'information ont été générées pour le Conseil scolaire et elles s'inscrivent sous les rubriques suivantes :

1. Le nombre total de foyers où les parents ont un héritage francophone
2. Le nombre de foyers où le français est parlé
3. Le nombre d'enfants au foyer et l'âge de chacun d'eux (de zéro à 18 ans)
4. Catholique versus non catholique
5. Revenu familial

Un meilleur aperçu des délimitations des secteurs de recrutement sur la carte de Statistique Canada se trouve en annexe III. Un agrandissement de cette carte est offert au bureau du Conseil scolaire pour consultation. Cet agrandissement permet une meilleure lecture, de même qu'une meilleure identification des plus petites zones comprises à l'intérieur des plus grandes zones de recrutement.

Les zones de recrutement sont plus ou moins semblables aux présentes zones de provenance des élèves qui fréquentent les écoles du Conseil scolaire Centre-Nord.

Zone de recrutement – Legal

Âge : 0 à 18 ans

(voir annexe III pour plus de détails)

	Catholique	Non catholique
Au moins un des parents avec un héritage francophone	3 985	8 150
Au moins un parent parle français	330	140
Personne ne parle français	3 655	8 010

Zone de recrutement – Saint-Albert

Âge : 0 à 18 ans

(voir annexe III pour plus de détails)

	Catholique	Non catholique
Au moins un des parents avec un héritage francophone	6 100	9 965
Au moins un parent parle français	460	265
Personne ne parle français	5 645	9 700

Zone de recrutement – Nord-Ouest d'Edmonton

Âge : 0 à 18 ans

(voir annexe III pour plus de détails)

	Catholique	Non catholique
Au moins un des parents avec un héritage francophone	15 355	29 375
Au moins un parent parle français	895	665
Personne ne parle français	14 460	28 705

Observations

1. Il existe, dans chaque zone géographique, beaucoup d'élèves qui pourraient fréquenter les écoles francophones.
2. Dans le cas d'une campagne de publicité, où la planification d'une étude de marché est à faire, les données rassemblées par Statistique Canada seraient un outil précieux pour l'identification des régions susceptibles de fournir des effectifs.

Tendances au niveau des inscriptions

Plusieurs tableaux sont présentés pour donner au lecteur une idée de l'historique des inscriptions dans les trois écoles présentement en activité dans les zones de recrutement potentiel. Actuellement, ces trois écoles agissent comme écoles nourricières à l'école Maurice-Lavallée qui offre un programme secondaire de la 7^e à la 12^e année et qui se situe au sud-est de la ville d'Edmonton. Lorsque l'on combine l'historique des inscriptions aux informations fournies par Statistique Canada, aux résultats provenant de questionnaires répondus par les parents, les élèves et les directions d'école, aux recherches, aux rencontres avec le personnel et les conseils d'école, aux groupes témoins de même qu'aux études faites aux écoles Citadelle et Père-Lacombe, les prévisions en matière d'inscriptions peuvent être prédites avec une marge d'erreur acceptable.

A. Nombre total d'inscriptions (nombre d'élèves seulement)

Année	Citadelle	Changement	Père-Lacombe	Changement	La Mission	Changement	Maurice-Lavallée	Changement
01-02	100	+15	165	-5	91	+3	547	-38
02-03	96	-4	185	+20	73	-18	494	-53
03-04	105	+9	177	-8	102	+29	443	-51
04-05	109	+4	171	-6	126	+24	464	+21
05-06	105	-4	174	+3	143	+17	484	+17
Moy*	103	+4	174	+1	107	+11	486	* -21

* moyenne des 5 dernières années

** moyenne des 10 dernières années est de +4.

Observations

1. Durant les cinq dernières années, toutes les écoles ont connu une augmentation.
2. Les effectifs sont stables aux écoles Citadelle et Père-Lacombe. Pour ce qui est de l'école La Mission, elle a connu une augmentation importante d'élèves (notons que les programmes de la 7^e, 8^e et 9^e année ont été ajoutés durant les cinq années présentées dans le tableau ci-dessus).
3. Les inscriptions à l'école Maurice-Lavallée ont connu une augmentation continue suite à une baisse.

B. Inscription par niveau (nombre d'élèves seulement)

Niv	École Citadelle						École Père-Lacombe						École La Mission					
	01-02	02-03	03-04	04-05	05-06	Moy	01-02	02-03	03-04	04-05	05-06	Moy	01-02	02-03	03-04	04-05	05-06	Moy
M	12	8	16	17	9	12	32	27	25	27	26	27	14	11	15	23	19	16
1	12	12	9	14	17	13	28	35	20	27	28	28	17	9	13	13	21	15
2	14	14	12	13	12	13	28	30	35	22	22	27	14	12	11	16	13	13
3	11	10	16	14	13	13	21	29	25	32	24	26	17	7	13	13	14	13
4	10	12	11	13	13	12	22	20	23	22	29	22	10	13	9	13	17	12
5	11	8	10	10	12	10	18	23	23	22	23	22	10	8	13	9	15	11
6	14	10	7	8	11	10	16	21	23	19	22	20	9	7	10	13	8	9
7	9	12	9	5	6	8								6	9	9	17	10
8	6	8	12	8	5	8									8	7	10	8
9	1	2	4	7	7	4										10	9	10
Tot	100	96	105	109	105	103	165	185	177	171	174	174	91	73	102	126	143	107

Observations

1. Malgré quelques exceptions, les inscriptions sont à la baisse en 7^e année.
2. Les écoles Père-Lacombe et La Mission connaissent, pour leur part, une baisse des inscriptions en 4^e année.

C. Élèves qui quittent le Conseil scolaire Centre-Nord (de la 6^e à la 9^e année)

Les informations qui suivent ont été recueillies à partir des données démographiques provenant des listes

de présences et reflètent les inscriptions de 2004-2005 et qui ont continué l'année scolaire suivante, soit en 2005-2006.

Père-Lacombe

Élèves de la 6^e année qui iront en 7^e année :

- 19 élèves sont allés à l'école Maurice-Lavallée.
- Deux élèves sont allés à l'école La Mission.
- Un élève est allé à l'école secondaire Sainte-Marguerite-d'Youville (ESSMY) à Saint-Albert.

Observations : Les élèves de l'école Père-Lacombe ont manifesté leur intention de continuer leur éducation dans une école du Conseil scolaire Centre-Nord ou au moins de continuer leur scolarité en français. Les nombres ci-dessus seront sensiblement les mêmes après l'année scolaire en cours, puisqu'ils s'appuient sur de l'information recueillie lors d'un vote à main levée par les élèves de la 6^e année à l'école Père-Lacombe.

La Mission

Pour les classes de la 6^e, 7^e et 8^e année, les effectifs augmentent. Cependant, aucun départ volontaire n'a été enregistré. Voir tableau de la page précédente dans la partie B : Inscription par niveau - nombre d'élèves seulement pour les nombres exacts.

En 9^e année, dix finissants :

- Sept élèves sont allés à l'école Paul Kane qui offre un programme d'immersion française et le choix de quatre matières en français.
- Deux élèves sont allés à l'école secondaire Sainte-Marguerite-d'Youville (ESSMY).
- Un élève est allé à l'école Maurice-Lavallée.

Observations : Ces élèves ont clairement indiqué leur intention de continuer leur éducation en français, mais ils sont réticents à l'idée d'avoir à se rendre jusqu'à Edmonton. De plus, la majorité des élèves ont choisi l'école Paul Kane à cause de sa proximité et du fait qu'elle est une plus grande école.

Citadelle

En 6^e, 7^e et 8^e année, les effectifs sont demeurés relativement stables.

En 9^e année, huit finissants :

- Quatre élèves sont allés à l'école Maurice-Lavallée.
- Deux élèves sont allés à l'école secondaire Sainte-Marguerite-d'Youville (ESSMY).
- Deux élèves ont quitté la province.

Observations pour les écoles Père-Lacombe, La Mission et Citadelle

1. En 7^e, 8^e et 9^e année, on constate une nette augmentation des inscriptions.
2. La majorité des élèves de la 9^e année poursuivent leur éducation en français.

3. Les raisons évoquées par ceux qui ont quitté le Conseil scolaire sont représentées sous six catégories (ces catégories viennent du rapport *Analyse des migrations scolaires : départs*, un document du Conseil scolaire Centre-Nord).

École	28 %	Transport	3 %
Personnel	22 %	Langue	3 %
Contexte social	22 %	Autre	28 %

4. Chacune des six catégories ci-dessus se subdivise en plusieurs sous-catégories et elles sont incluses dans le même rapport cité soit "Analyse des migrations scolaires: départs".
5. Pour savoir où les élèves se rendent une fois qu'ils auront quitté le Conseil scolaire Centre-Nord, un questionnaire/rencontre est administré. Cette entrevue est un élément extrêmement important quant à la connaissance du changement d'établissement scolaire ou autre changement. Toutes les écoles sont fortement encouragées à recueillir et à conserver ces statistiques.

Maurice-Lavallée

À l'école Maurice-Lavallée, il n'existe aucune statistique précise, cependant le Conseil scolaire reconnaît que plusieurs élèves quittent l'école ou s'y inscrivent chaque année. Le questionnaire/rencontre devra être utilisé pour l'obtention d'information utile quant aux intentions des élèves de fréquenter un établissement scolaire secondaire autre que l'école Maurice-Lavallée.

D. Scénarios possibles (nom temporaire de la future école, école secondaire du Nord (ESN))

Si l'école secondaire du Nord (ESN) ouvre ses portes et que les écoles Citadelle et La Mission ferment les leurs, à quoi les effectifs pourraient-ils ressembler?

Si les élèves qui vivent au nord de la *North Saskatchewan River* et qui fréquentent l'école Maurice-Lavallée se rendaient à l'école secondaire du Nord (ESN), à quoi les effectifs pourraient-ils ressembler?

Scénario 1

Déplacer les élèves de la 7^e, 8^e et de la 9^e année des écoles Citadelle et La Mission et les réinstaller à l'école secondaire du Nord (ESN).

Année	Citadelle (M-6)	Père-Lacombe (M-6)	La Mission (M-6)	ESN (7-12)
2007-2008	87	174	107	54
2008-2009	91	175	118	54+17+4=75
2009-2010	95	176	129	75+27+4=106
2010-2011	99	177	140	106+30+4=140

Scénario 2

Déplacer les 65 élèves de la 7^e à la 9^e année résidant au nord de la *North Saskatchewan River* et fréquentant Maurice-Lavallée pour les transférer à l'ESN. Puis, ajouter à ces 65 élèves, les élèves de 6^e année de Père-Lacombe.

Année	Citadelle (M-6)	Père-Lacombe (M-6)	La Mission (M-6)	Maurice-Lavallée (7-12)	ESN (7-12)
2007-2008	83	174	107	419	54+65=119
2008-2009	87	175	118	419-20+4*=403	75+65+22=162
2009-2010	91	176	129	403-20+4*=387	106+65+23=194
2010-2011	95	177	140	387-20+4*=371	140+65+29=234

*en utilisant la moyenne des 10 dernières années équivalant à + 4

Scénario 3

Retirer les programmes de la 7^e, la 8^e et la 9^e année de l'école Maurice-Lavallée et les ajouter à l'école Père-Lacombe (environ 20 élèves par niveau).

Année	Citadelle (M-6)	Père-Lacombe (M-6)	La Mission (M-6)	Maurice-Lavallée (7-12)
2005-2006	105	174	143	484
2006-2007	109	235	154	428
2007-2008	113	236	165	432
2008-2009	117	237	176	436
2009-2010	121	238	187	440

Observations

1. L'école Maurice-Lavallée serait réduite en moyenne de 80 élèves (trois classes) par niveau à en moyenne 60 élèves (deux classes) par niveau.
2. En tenant compte des réponses données par les élèves dans leurs questionnaires, les prévisions faites pour l'école secondaire du Nord (ESN) démontrent que les effectifs seraient inférieurs à ceux présentés ci-dessus.
3. En théorie, si autant d'élèves ont quitté l'école Maurice-Lavallée par le passé à cause de la distance qu'ils avaient à parcourir pour s'y rendre ou pour tout autre raison, il y a une faible possibilité que ces mêmes élèves puissent revenir.
4. Une campagne de marketing persuasive pourrait complètement contrebalancer la diminution des effectifs du secondaire. Il serait à considérer d'engager un recruteur et lui offrir un salaire de base avec des primes de rendement basées sur chaque nouvel élève recruté.
5. Qu'est-ce qui pourrait attirer les élèves à l'école secondaire du Nord (ESN)? L'école devrait offrir un très bon programme des beaux-arts, autant de cours complémentaires que possible, un programme de sports scolaires, de même qu'un programme informatique à la fine pointe de la technologie. Tous ces programmes devraient être offerts par un personnel compétent, spécialisé dans son domaine et bien encadré.
6. En utilisant l'information de Statistique Canada, il serait possible de redoubler d'effort afin de sensibiliser les familles au fait qu'il existe pour elles un potentiel énorme dans le Conseil scolaire francophone. Une telle démarche pourrait donner des résultats très intéressants.
7. Peut-être serait-il nécessaire de redéfinir les limites territoriales du Conseil scolaire pour permettre aux élèves qui habitent plus près de l'école Maurice-Lavallée de la fréquenter au lieu d'avoir à aller à l'école secondaire du Nord (ESN).

8. Présentement, l'Alberta connaît une croissance économique remarquable et le besoin de nouvelle main-d'œuvre qui en découle, nous laisse croire que l'arrivée de nouveaux élèves francophones provenant d'autres provinces canadiennes ou de l'extérieur du pays est imminente. Par conséquent, le défi est d'être en mesure d'offrir différentes options à ces nouveaux élèves.

E. Résumé des résultats des questionnaires/rencontres avec les directions des quatre écoles

En réponse à la question, est-ce que la création d'une nouvelle école est nécessaire, trois des quatre directions d'école croient qu'elle l'est.

1. Les directions d'école ont précisé que plusieurs élèves ne poursuivent pas leur éducation en français après la 6^e ou la 9^e année en raison de la distance qu'ils doivent parcourir pour se rendre à l'école Maurice-Lavallée.
2. La prochaine question aborde la façon dont l'ouverture de l'éventuelle école secondaire francophone pourrait affecter leurs programmes scolaires.

À l'école **Citadelle** et à l'école **La Mission**, les deux directions voient, à court terme, la réduction de leur effectif incluant la perte de leur personnel enseignant au premier cycle du secondaire. Néanmoins, elles avouent y voir de nombreux avantages pour les élèves tels qu'un plus grand choix de cours complémentaires, plus d'enseignants, la possibilité pour les enseignants de se spécialiser, un meilleur programme de sports scolaires et l'aménagement du milieu physique plus adapté pour le niveau secondaire. Ces deux directions croient que malgré la diminution de leur population scolaire elles peuvent quand même assurer le succès de leur école. De plus, elles entrevoient une augmentation des inscriptions au fil des ans.

La directrice de l'école **Père-Lacombe** ne semble pas voir que l'école sera affectée de la même façon. Elle entrevoit que lorsque les élèves et les parents pourront voir qu'il est possible de compléter des études secondaires au nord de la ville d'Edmonton, certains indécis pourraient décider de s'inscrire à l'école francophone secondaire.

La directrice de l'école **Maurice-Lavallée** semble très préoccupée par les effets négatifs d'un tel scénario sur l'école. Tout d'abord, l'école Père-Lacombe fournit un très bon nombre d'élèves et ne plus recevoir d'élèves de cette école signifie une perte de 125 à 140 élèves, sans compter l'énorme diminution du personnel enseignant. De plus, la directrice est très préoccupée par le fait qu'il serait possible de devoir partager le personnel spécialisé avec d'autres départements, ce qui, selon elle, représente une situation indésirable et qui trop souvent mène à l'épuisement du personnel. Le développement de l'école a atteint une certaine stabilité tant du côté du personnel que des élèves. Cette stabilité permet de diriger les efforts vers d'autres aspects développementaux de l'école. Elle préférerait voir l'école Maurice-Lavallée continuer à se développer plutôt de la voir vivre un déclin, puisque présentement l'école a atteint une grandeur presqu'idéale pour pouvoir offrir une grande variété de programmes et de services.

La question suivante met l'accent sur le type d'école qui serait susceptible d'inciter des élèves à vouloir s'y inscrire.

1. Ils ont été unanimes sur un point, cette école devrait pouvoir offrir tous les programmes et les services offerts par la concurrence. Cette école idéale devrait avoir un personnel extrêmement compétent et disposé à offrir un programme régulier de haut calibre et complété par un excellent programme des beaux-arts, d'informatique, de cours complémentaires et le tout agrémenté d'un très bon programme sportif.

F. Résultats des sondages effectués auprès des élèves – 196 élèves des quatre écoles

Facteur	Très Important	Peu Important	Pas Important	Autres suggestions
Programme régulier	81 %	14 %	5 %	3 ^e langue – espagnol
Programme de beaux-arts	37 %	43 %	15 %	Académie sportive
Cours complémentaires	49 %	35 %	10 %	Cafétéria – 16
Activités parascolaires	57 %	29 %	6 %	Lieu d'étude pour élèves -2
Taille de l'école	42 %	43 %	9 %	Cantine
Gym, labo, technologie	83 %	7 %	2 %	
École francophone distincte	54 %	30 %	10 %	Excellents enseignants
Transport	30 minutes 46 %	45 minutes 30 %	60 minutes 16 %	75 minutes 5 %
Choix de l'école*	Saint-Albert 44 %	Edmonton 62 %	Legal 15 %	**

*Dans la dernière partie du tableau F, le facteur « Choix de l'école », on a questionné les élèves à savoir s'ils envisageraient de s'inscrire à l'École secondaire du Nord, si elle était située parmi l'une des trois possibilités suggérées. On demandait aux élèves de répondre à la question par « oui » ou « non ». Le pourcentage indiqué sous la localité suggérée représente le pourcentage d'élèves qui auraient l'intention de s'y inscrire.

**Les détails de ce tableau sommaire peuvent être trouvés en Annexe IV. Les détails sont répartis par école et par niveau.

Observations

1. De façon générale, les élèves veulent demeurer près de chez eux. Certains élèves ne savent même pas où sont situés Legal et Saint-Albert.
2. En ce qui a trait au transport scolaire, ce facteur étant étroitement lié au choix d'une école, 75 % des élèves désirent que leur trajet d'autobus (l'aller ou le retour) soit de moins de 45 minutes. La distance à parcourir pour se rendre à l'école ou le temps passé dans l'autobus scolaire sont des thèmes qui reviennent constamment dans les discussions qui ont rapport au choix d'une école.
3. La grandeur de l'école ne semble pas représenter un facteur important, mais le fait que les élèves aient accès à un gymnase, des laboratoires, une bibliothèque et une cafétéria sont considérés comme des atouts majeurs au sein de l'école.
4. Dans le secteur des programmes scolaires, un bon programme régulier enseigné par d'excellents professeurs reste l'élément le plus important. L'aspect théorique demeure un point essentiel.
5. La distance qu'ils auront à parcourir pour assister à des activités parascolaires est déterminante quant à leur participation. Cet aspect semble très important dans leur vie scolaire.
6. Ce qui suit ne fait pas partie du questionnaire. On constate qu'au fur et à mesure que les élèves du secondaire progressent dans leur parcours scolaire, ils participent de plus en plus aux décisions concernant leur éducation. Il est tout à fait inévitable de la part des élèves de se comparer à ceux des autres écoles.

G. Sondage auprès des parents

*Voir l'annexe V pour les résultats complets du sondage fait auprès des parents

416 questionnaires ont été postés et 116 ont été complétés, représentant 28 % des parents.

Observations

1. 98 % des répondants ont indiqué qu'il existe bel et bien un besoin pour un établissement scolaire tel que l'École secondaire du Nord. Les commentaires et les suggestions qui se retrouvent tout au long du questionnaire sont favorables au concept de la nouvelle école.
2. Même si l'École secondaire Nord ne connaît pas encore un lieu physique, tant du point de vue du bâtiment que de la localité, 60 % des élèves sont prêts à rejoindre les rangs.
3. Le facteur prédominant et le plus cité en ce qui concerne le besoin d'avoir une école du côté nord est la distance à parcourir pour se rendre de la maison à l'école et vice versa et la durée du trajet en autobus scolaire. Idéalement, le trajet d'autobus devrait être de 45 minutes ou moins.
4. Lors du sondage, les commentaires des parents coïncident avec ceux des élèves. Leur priorité au sein d'une école est d'avoir un programme académique régulier de grande qualité. En effet, 85 % des parents se sont exprimés en ce sens. De plus, ce programme devrait être livré par des enseignants compétents tant du point de vue scolaire que linguistique. Cette équipe devrait être supervisée par une direction exemplaire.
5. Encore une fois, comme leurs enfants, les parents ne voyaient pas la grandeur de l'école comme un élément d'importance, mais ils envisagent une école secondaire typique comportant des aménagements tels qu'un gymnase, des laboratoires, une bibliothèque, une cafétéria et des salles d'informatique.
6. Lorsque l'on analyse la distribution des réponses recueillies, une nette majorité des répondants, soit 77 %, proviennent des niveaux de la maternelle à la 6^e année.
7. En répondant à la question concernant la venue d'un nouveau programme au secondaire, 65 % des parents ont dit préférer une école francophone distincte, tandis que 17 % d'entre eux croient qu'une école combinée soit une cohabitation des programmes d'immersion et francophones. Il y a donc une nette indication de leur part, soit 65 %, qu'une école francophone distincte est ce qui est le plus désireux à atteindre.
8. En ce qui a trait à l'endroit où l'école devrait se situer:
 - a. Le premier choix s'est vu allouer une égalité des pourcentages soit 56 % pour la localité d'Edmonton et 56 % pour celle de Saint-Albert.
 - b. En considérant leur deuxième choix, la localité de Saint-Albert a reçu 40 % des réponses, tandis que la ville d'Edmonton reçoit 24 % des réponses.
 - c. Legal était le premier choix pour 30 % de ceux qui ont répondu à cette question.
9. Lorsque les parents de l'école Père-Lacombe ont été sondés au sujet de l'ajout des niveaux de la 7^e à la 9^e année à leur école, ils ont clairement indiqué (88 %) qu'ils sont en faveur. Cette réponse va dans la même veine que celle donnée lors d'un sondage fait en janvier 2003.

H. Résultats des rencontres avec le personnel

Legal – tous les membres du personnel étaient présents

Ils sont inquiets d'avoir à perdre les niveaux de la 7^e à la 9^e année. Leurs inquiétudes se résument en trois thèmes principaux.

1. Ils se sentent coincés dans une situation où ils auront à offrir une programmation scolaire équivalente à celle de Legal School. Tout retranchement au programme affecterait le choix des élèves quant à leur école secondaire.
2. Ils sont très inquiets du fait que si les effectifs diminuent considérablement, ils risquent de faire face à une fermeture de l'école. Ils s'appuient sur le fait que lorsqu'un enfant d'une famille décide de fréquenter une autre école, les autres enfants de cette même famille emboîtent le pas.
3. Ils ne sont certainement pas en faveur de retirer les niveaux de la 7^e à la 9^e année et ils proposent de garder la 7^e et la 8^e année et de permettre aux élèves de la 9^e année de quitter pour une nouvelle école, ce que plusieurs allaient faire de toute façon.

En ce qui concerne l'ouverture d'une nouvelle école secondaire, le personnel de Legal suggère au Conseil scolaire Centre-Nord qu'il se doit de créer un programme équivalent à celui offert par les écoles voisines. Même si leurs suggestions ne proposent rien de nouveau, ils entrevoient tout de même une école qui offrirait quelque chose d'unique et plus que la francisation.

Maurice-Lavallée – treize membres du personnel étaient présents

Ils ne sont pas en faveur d'ouvrir une nouvelle école parce que leur école fonctionne très bien en ce moment. Ils sont satisfaits de la grandeur de leur école et des programmes qui y sont offerts.

Ils s'inquiètent beaucoup de la possibilité d'une autre école secondaire au nord de la rivière. Ils présument qu'ils vont déjà perdre des élèves à l'école Gabrielle-Roy si elle ajoute les élèves de la 10^e année l'année prochaine.

De 110 jusqu'à 120 élèves pourraient quitter l'école Maurice-Lavallée pour la nouvelle école, ils sont doublement inquiets. Pourquoi?

1. Les cours complémentaires seront diminués. Aurons-nous assez d'élèves pour offrir des cours comme l'espagnol?
2. Les professeurs vont devoir revivre une situation qui exige d'avoir à se préparer pour enseigner 7 - 8 différentes matières. Alors, plus de préparation souvent égale moins de temps pour se bien préparer et offrir aux élèves une meilleure qualité d'instruction.
3. Ils se demandent comment le Conseil pourra trouver des professeurs qualifiés quand il est difficile d'en trouver maintenant.
4. Les équipes sportives vont souffrir. On a déjà du mal à être compétitif.
5. Ils sont aussi inquiets d'avoir à partager les professeurs entre les trois écoles secondaires. Ça serait très difficile.

Les professeurs comprennent que le Conseil scolaire veut augmenter ses effectifs, garder ceux qui veulent quitter le Conseil, ainsi que d'inciter ceux qui décident de ne pas commencer à peut-être rejoindre les rangs. Ils disent que d'après eux ce n'est pas toujours la distance qui fait que les élèves abandonnent leur éducation francophone. Ils cherchent d'autres choses comme un programme Baccalauréat international ou un programme spécialisé dans le domaine des beaux-arts, etc.

Sur le sujet de jumeler avec l'immersion, ils croient que c'est une mauvaise idée et que c'est davantage une solution pratique. Si on fait ça, pourquoi avoir des écoles francophones?

Une autre solution qu'ils offrent c'est d'agrandir l'école La Mission pour accommoder les élèves de la 10^e à la 12^e année.

Ils nous demandent si c'est possible de sonder les parents qui n'ont pas inscrit leurs enfants dans les écoles francophones, mais qui en ont le droit. Ils demandent aussi si nous pensons faire une préinscription pour déterminer si les enfants viendront.

Père-Lacombe – dix membres du personnel étaient présents

Ils envisagent que l'impact pour leur école serait plutôt favorable.

L'école connaît des parents qui n'inscrivent pas leurs enfants en ce moment parce que l'éducation francophone se termine en 6^e année. L'administration dit qu'ils décident que c'est trop loin d'aller à Maurice-Lavallée et ils décident de ne pas les inscrire du tout. Alors, le personnel croit que c'est possible que leurs inscriptions augmentent avec cette nouvelle école.

Ils sont convaincus qu'il faut faire encore plus d'effort à recruter les ayants droit. Il y a encore trop de gens qui ne savent pas que l'éducation francophone est différente de l'immersion. Il faut ÉDUQUER NOTRE PUBLIC.

La Mission – dix membres du personnel étaient présents

Ils sont tous pour une école secondaire telle que proposée par l'étude. À moyen terme, les professeurs voient un avantage à retirer la 7^e, 8^e et la 9^e année, puisque le « mélange », du primaire et du secondaire, ne semble pas en être souhaitable. Cette constatation de la part des enseignants vient corroborer avec les dires des parents. Ces derniers croient que les élèves du premier cycle du secondaire ont une très forte tendance à vouloir parler anglais et, de par leur comportement, ils ne sont pas toujours de bons modèles pour les élèves du primaire.

Ils envisagent une école francophone bien distincte qui offrirait des programmes complémentaires à ceux de l'école Maurice-Lavallée et qui se démarquerait par des attraits uniques. En guise d'exemple, une académie sportive, une spécialisation en art dramatique ou un programme d'espagnol de la 7^e à la 12^e année. Une telle programmation scolaire pourrait compléter les programmes de musique et d'informatique (centres d'enseignement virtuel et de cours à distance) qu'offre l'école Maurice-Lavallée.

En ce qui a trait à la gestion du personnel pour une petite école secondaire (10^e, 11^e et 12^e année), on propose une programmation semestrielle coordonnée entre deux écoles. Concrètement, on permet à un enseignant spécialisé en sciences (chimie, biologie et physique) d'enseigner dans une école pour un semestre et ensuite, d'aller enseigner dans une autre école pour le semestre suivant. Ou mieux encore, il serait possible d'établir un lien virtuel entre les deux écoles pour permettre aux élèves de suivre des cours en simultané.

Le personnel en avait beaucoup à dire concernant le jumelage des programmes francophones et d'immersion. On pouvait entendre un « NON » retentissant, même si un campus séparé était proposé. Les raisons invoquées contre le jumelage incluaient entre autres :

1. Il serait possible de voir des élèves se rendre dans le camp de l'immersion s'ils entrevoyaient certains avantages.
2. Les francophones en seraient réduits à être de simples « visiteurs » en se retrouvant dans des laboratoires. « Nous allons avoir les miettes seulement ». Les membres du personnel ne veulent pas perpétuer l'idée d'une culture de deuxième classe. Pour appuyer cette idée, ils rappellent que Maurice-Lavallée est peut-être l'exemple par

excellence dans le domaine, mais il n'en a pas toujours été le cas, comme l'a démontré la situation de l'école Gabrielle-Roy. Cette dernière se verra sous peu relogée, après avoir partagé le même bâtiment avec l'école Vimy Ridge.

3. Ils spéculent qu'une telle situation pourrait miner tout le travail qui a été fait jusqu'à maintenant dans l'établissement des écoles francophones et que le jumelage signifierait la mort du programme.
4. Ils comprennent les raisons pratiques du jumelage, telles que des lieux et des programmes spécialisés au sein de l'école, mais ils insistent sur le caractère distinct de l'école francophone et que cet attribut vaut le combat. Ils croient profondément qu'un programme francophone distinct mène à une identité francophone forte et bien ancrée.

Lorsque les membres du personnel examinent les présentes limites du territoire scolaire, ils en viennent à conclure que les élèves de Spruce Grove et de Stony Plain pourraient tous fréquenter la nouvelle école. Ce groupe d'élèves augmenterait les effectifs de la nouvelle école, en plus que leur trajet d'autobus serait réduit de façon considérable en comparaison à ce qu'il est maintenant.

En ce qui a trait au recrutement des élèves, ils croient sincèrement que nous devrions faire davantage d'efforts pour rejoindre les familles francophones qui ont choisi pour toutes sortes de raisons de ne pas inscrire leurs enfants dans nos écoles.

I. Résultats des rencontres avec les conseils d'école

Legal – dix parents étaient présents, de même que la direction et un enseignant.

Ils ne sont pas en faveur de retirer la 7^e, 8^e et la 9^e année et leurs inquiétudes reflètent celles exprimées par le personnel. Donc, le conseil d'école et le personnel sont sur la même longueur d'onde.

Maurice-Lavallée – quinze parents étaient présents, de même que la directrice et un enseignant

Ils comprennent les raisons qui soutiennent l'étude d'une ouverture possible d'une nouvelle école au nord de la rivière. Cependant, ils sont très inquiets quant aux effets négatifs de la diminution des effectifs pour l'école.

Un des thèmes récurrents est la réduction des effectifs des écoles déjà bien établies (les écoles Maurice-Lavallée et Gabrielle-Roy) pour en arriver à bâtir trois écoles plus petites, c'est-à-dire les écoles Maurice-Lavallée, Gabrielle-Roy et l'École secondaire du Nord. Ils n'entrevoient pas cette diminution ou ce partage des effectifs comme étant une bonne affaire. L'école Maurice-Lavallée est déjà aux prises avec la concurrence des autres écoles secondaires en matière de programmation scolaire et la perte de 110 à 120 élèves aurait un impact direct sur plusieurs aspects de l'école tels que le personnel, les activités parascolaires et la diversité des programmes.

Ils comprennent les raisons justificatives quant à l'ouverture d'une école au nord de la ville d'Edmonton. Une des raisons évoquées est de pouvoir garder les élèves de la 6^e et de la 9^e dans le programme francophone, malgré cela ils continuent de craindre les impacts de l'ouverture de cette nouvelle école sur la leur. Ils ajoutent que toute proposition qui pourrait réduire l'impact leur serait favorable sur bien des points. Ils proposent donc que leur école puisse continuer à offrir les programmes de la 10^e à la 12^e année et de peut-être même réajuster les limites du territoire de chacune des écoles (école Maurice-Lavallée et École secondaire du Nord) pour continuer de permettre aux élèves de la 7^e à la 9^e année qui habitent à une distance raisonnable de l'école Maurice-Lavallée de la fréquenter.

Une de leur suggestion était d'examiner la faisabilité d'ouvrir une école au nord de la ville qui pourrait accueillir exclusivement la 7^e à la 9^e année. Cette école pourrait accueillir les élèves des écoles Père-Lacombe, La Mission et Citadelle et les élèves de la 10^e à la 12^e année pourraient tous venir à l'école Maurice-Lavallée.

En ce qui a trait à la possibilité d'un partenariat avec une école déjà établie telle qu'une école d'immersion ou anglophone, ils envisagent mal cette alliance puisqu'elle met en question toute la raison d'être des écoles francophones.

Ils se questionnent sérieusement sur les raisons véritables pour lesquelles les élèves quittent le programme francophone. Est-ce que la distance à parcourir en autobus est la seule raison ou existe-t-il d'autres raisons plus complexes? Une fois de plus, toute la question de la rigueur lors de la collecte de l'information concernant les véritables raisons pour lesquelles des élèves quittent le programme francophone est ramené sur le tapis.

Une fois qu'ils se sont inscrits à la nouvelle école, il est possible que leurs insatisfactions les amènent à quitter pour une grande école qui offrirait un programme BI ou de meilleures équipes sportives ou un meilleur programme de musique ou d'informatique, etc.

Dans l'éventualité où le projet de la nouvelle école se concrétise, serait-il possible que les élèves de la 10^e à la 12^e année en place au moment de l'ouverture de la nouvelle école puissent continuer à l'école Maurice-Lavallée.

La Mission – dix parents étaient présents, de même qu'un enseignant et la directrice

Comme on pouvait le prévoir, ce groupe semble bien content de la venue d'une nouvelle école secondaire au nord de la ville d'Edmonton. Ils ont spécifié que les élèves de la 9^e année choisissent présentement de rester à Saint-Albert pour continuer leurs études secondaires et si ce choix de leur part se concrétise, ils espèrent pouvoir les convaincre de s'inscrire à la nouvelle école. Toutefois, ils concèdent que la concurrence est féroce entre les écoles de Saint-Albert pour attirer la clientèle.

Un des points majeurs qui a été soulevé est le fait qu'ils ne voient pas la cohabitation, au sein d'une même école, des élèves de la 7^e à la 9^e année avec ceux du primaire comme une expérience positive. Ils aimeraient bien voir les élèves de la 7^e à la 9^e année regroupés.

Ils comprennent les raisons pratiques et les avantages du jumelage avec une école d'immersion telle que l'École secondaire Sainte-Marguerite-d'Youville mais, ils sont tout de même inquiets de l'effet débilisant sur le programme francophone. Dans le cas où le jumelage se concrétise, ils remettent en question toutes les batailles et le travail fait pour l'obtention de ces écoles. Par contre, si le jumelage s'avère être la seule solution possible et qu'il est de courte durée, alors peut-être.

J. Résultats des rencontres avec le groupe témoin

L'annonce des résultats est à venir.

K. Remarques

1. Est-ce que l'École secondaire du Nord devrait être créée?

Les réponses à cette question, de la part des parents, des élèves du personnel et de l'administration, sont nuancées. Ceux pour qui la création de cette école signifie une perte d'inscriptions, il est certain qu'ils ne sont pas aussi enthousiastes que ceux pour qui cette nouvelle école permettra à leurs enfants de poursuivre leurs études secondaires près de chez eux.

2. Quels sont les scénarios possibles quant à l'ouverture de l'École secondaire du Nord?

- a. L'École secondaire du Nord séparée et distincte (ESN)
 - De la 7^e à la 12^e année
 - Possibles localités: Wellington School (présentement vacante) située sur la 132^e Avenue et la 127^e Rue à Edmonton ou Sturgeon Heights au nord-ouest de Saint-Albert, tout près de la rocade ouest. D'autres sites sont propices à accueillir la nouvelle école, mais ils requièrent une édification.
- b. La combinaison d'une école francophone à une école d'immersion (une école combinée, c'est-à-dire une école à l'intérieur d'une autre école)
 - De la 7^e à la 12^e année (l'École secondaire du Nord et l'école secondaire Sainte-Marguerite-d'Youville)
- c. Un campus francophone à une école déjà existante
 - De la 7^e à la 12^e année (l'École secondaire du Nord et l'École secondaire Sainte-Marguerite-d'Youville)
 - De la 9^e à la 12^e année à Morinville Community High School (cette école offre un programme d'immersion française en 9^e année)
 - De la 10^e à la 12^e année à Sturgeon Composite, Ross Shepherd, Saint-Albert
 - Catholic, Bellerose Composite.

Définitions

Francophone séparée et distincte : L'école a son propre bâtiment localisé à un lieu déterminé et indépendant d'une autre école.

Combinée : Une école à l'intérieur d'une autre école suppose que les deux écoles partagent le même bâtiment (un programme francophone dans une école d'immersion).

Campus : Un ou des bâtiments séparés sur le terrain d'une école déjà existante (des « portatives » ou autres bâtiments sur le terrain de l'école).

3. Où devrait se situer l'École secondaire du Nord?

- a. Saint-Albert est l'endroit idéal et préféré par la majorité des intervenants.
- b. Lorsque l'on examine la géographie de la zone de recrutement, la ville de Saint-Albert est très près du centre de cette zone.
- c. Cette localité minimise les problèmes de transport tant pour ceux qui habitent la campagne que pour ceux qui résident en ville.
- d. La ville de Saint-Albert possède, au sein de sa communauté, d'excellents aménagements qui pourront satisfaire les besoins des programmes scolaires.
- e. D'excellents programmes d'immersion au secondaire y sont déjà établis.

- f. Lorsque l'on analyse l'information fournie par Statistique Canada et que l'on suppose que la majorité des élèves francophones sont issus de foyers dont le français est la langue parlée, la région d'Edmonton connaît un plus grand bassin d'élèves potentiels. Par contre, si on regroupe les zones de recrutement de Legal et de Saint-Albert, le bassin d'élèves potentiels est presque aussi grand.

Lorsque tous les facteurs cités ci-dessus sont réunis, les recommandations suivantes sont réalisables.

L. Recommandations

1. Majeures

- a. L'école devrait se situer dans la ville de Saint-Albert.
- b. Un partenariat, avec une école telle que l'école secondaire Sainte-Marguerite-d'Youville est une façon de pouvoir en arriver à l'ouverture de l'École secondaire du Nord. Une excellente façon de démarrer la nouvelle école, en tenant compte des élèves inscrits, serait d'avoir des classes séparées à l'intérieur d'une même école. Et au fur et à mesure que l'école francophone grandit, il serait à considérer de créer un campus sur le terrain de ladite école combinée à l'aide de « portatives », pour en arriver éventuellement à considérer la création d'une école francophone séparée et distincte.
- Dans un tel accord de partenariat, tous les aménagements (gymnase, laboratoires, salles d'informatique, bibliothèque et cafétéria) sont immédiatement accessibles pour les élèves francophones.
 - De plus, ce partenariat augmentera le nombre d'enseignants de langue française au sein de l'école combinée, ce qui leur permettra une spécialisation.
 - En supposant que les effectifs soient suffisants, les cours de français, études sociales, carrière et vie et études religieuses seraient enseignés à des classes composées uniquement d'élèves francophones. Les cours de physique, chimie et biologie seraient probablement enseignés à des classes composées d'élèves francophones et du programme d'immersion, de même que les cours des beaux-arts et complémentaires. En ce qui a trait aux cours hors programme, une intégration complète des élèves permettra l'amélioration des programmes à cause de l'augmentation des effectifs.
 - Avec la venue des élèves francophones, un plus grand nombre d'élèves pourrait rejoindre les rangs de l'école combinée et un effectif aussi important pourrait permettre un accroissement du nombre de programmes offerts.
 - Dans la mesure où le caractère distinct de l'éducation francophone doit être maintenu, les écoles pourraient avoir une administration séparée, etc. Durant la phase de mise en œuvre du projet, plusieurs détails seront à considérer dans le but de créer une situation gagnante pour les deux parties. À titre d'exemple, les écoles pourraient co-animer la tenue d'événements culturels, permettant ainsi au campus francophone de soutenir le développement des quatre piliers de leur éducation et de maintenir leur identité (4^e pilier – intégration et non-assimilation).
 - L'année scolaire 2007-2008 verrait son premier groupe d'élèves de la 7^e à la 10^e année à l'École Sainte-Marguerite-d'Youville. Les élèves de la 10^e, 11^e et de la 12^e année de l'année scolaire 2006-2007 se verraient voir offrir la possibilité de terminer leurs études secondaires à l'école Maurice-Lavallée. En implémentant ce plan à partir de l'année

scolaire 2007-2008, une année scolaire préparatoire permettrait d'effectuer tous les changements nécessaires. L'année scolaire 2007-2008 permettrait à l'administration de l'école Maurice-Lavallée de concevoir un plan de recrutement basé sur les diminutions anticipées à leur école. De plus, le temps étant un facteur critique dans la réalisation d'un tel projet, la période de structuration permettrait, entre autres, l'installation de « portatives ».

- c. Durant l'année 2006-2007, un coordonnateur des programmes devrait être embauché et assigné aux tâches principales décrites ci-dessous.
 - Planification de la fondation de l'École secondaire du Nord
 - Mise en œuvre du « Programme et cadre d'application du Métro-Edmonton – Conseil scolaire Centre-Nord » (voir Annexe VI pour consulter le document-cadre)
 - i. L'élément clé de ce document-cadre est de s'efforcer de garder contact avec tous les élèves de la 1^{re} à la 12^e année qui décident de quitter le programme.
 - ii. Tout le potentiel d'une telle prise de contact sera l'imprégnation des quatre piliers de l'éducation francophone.
 - iii. À travers tous les buts décrits dans ce document, une communauté francophone plus forte émergera.

2. Intermédiaires

- a. Considérer l'embauche d'un employé dont la tâche principale sera de recruter des élèves. Dans le processus d'embauche, des visites à domicile seront le facteur clé. Le candidat devra être une personne enthousiaste et un représentant bien informé quant à la promotion des idéaux de l'éducation francophone. Évidemment, un excellent « produit » devrait être en principe disponible pour « l'achat ». Il est suggéré qu'un salaire de base soit établi avec la possibilité de primes pour chaque nouvel élève recruté.
- b. Un comité du bureau administratif, chapeauté par le coordonnateur des programmes et constitué de parents, d'élèves et d'employés, serait mis en charge de la mise en œuvre des recommandations de ce rapport
- c. Des soirées d'information seraient organisées dans le but de permettre une rétroaction, en plus d'entraîner les élèves et les parents à se joindre au projet.
- d. Un rapport bisannuel devra être présenté aux conseillers.

3. Autres

- a. Utilisation de toute l'information recueillie auprès de Statistique Canada dans le but de lancer une campagne de marketing agressive dans toutes les écoles.
- b. Utilisation des données obtenues de Statistique Canada pour examiner la possibilité de mener des études de faisabilité quant à l'ouverture d'autres écoles dans de plus grandes banlieues telles que Leduc, Sherwood Park et Spruce Grove/Stony Plain.

Scénario typique de l'établissement d'un campus pour l'École secondaire du Nord pour la création d'une école francophone séparée et distincte

Prendre les nombres du scénario 2 de la page 7 de ce document et les appliquer aux scénarios a et b ci-dessous.

A. Initialement, ajout de la 7^e, 8^e et de la 9^e année

	Campus 07-08	Campus 08-09	Campus 09-10	Conseil 10-11
ESN				Niveaux 7-12
7-9	119	137	149	169
10-12		25	45	65
ESSMY				
7-9	287	291	295	
10-12	138	142	146	449
Total	544	595	635	

B. Initialement, ajout de la 7^e, 8^e, 9^e et 10^e année.

	Campus 07-08	Campus 08-09	Campus 09-10	Conseil 10-11
ESN				
7-9	119	137	149	169
10-12	25	45	65	65
ESSMY				
7-9	287	291	295	
10-12	138	142	146	449
Total	569	615	655	

Qu'est-ce qui doit être mis dans l'entente de partenariat avec Greater St. Albert Catholic Regional District?

- Le personnel – qui paiera le personnel conjoint? Qui sera le superviseur du personnel?
- La location des aménagements tels que le gymnase, la bibliothèque, la cafétéria, les laboratoires, etc.
- Les « portatives » – Y a-t-il de la place sur le terrain pour les installer?
- Administration – un partenariat entre deux écoles – un ou deux directeurs? deux directeurs adjoints?
- Autre

Dans l'éventualité d'une école séparée et distincte, qu'est-ce qui doit être examiné?

- Vérifier auprès des conseils scolaires quant à la possibilité d'occuper une école vacante ou qui le sera sous peu.
- Vérifier auprès des municipalités quant à des sites potentiels pour la construction d'une nouvelle école.

Annexe I – Paramètres

Écoles Citadelle, La Mission et Père-Lacombe

Analyse des besoins

1. Rédiger un questionnaire pour les parents et les enseignants
2. Sonder l'intérêt des parents et des enseignants pour l'ouverture d'un programme secondaire
3. Organiser des groupes focus et/ou des réunions d'information et de consultation avec des élèves, parents et enseignants
4. Consulter les conseils d'école des trois écoles

Inscriptions et tendances

5. Colliger et interpréter les tendances des inscriptions depuis les cinq dernières années
6. Déterminer à quelles écoles se dirigent les élèves après les niveaux 6^e à 9^e année
7. Projeter la tendance du nombre d'inscriptions pour les 10 prochaines années
8. Projeter le nombre d'ayants droit qui pourraient être dans nos écoles (statistiques de Recensement Canada 2001).

Programmation

9. Déterminer le facteur de la confessionnalité
10. Considérer les conséquences reliées à l'ouverture d'un nouveau programme secondaire sur les inscriptions et les affectations du personnel aux écoles Maurice-Lavallée et Gabrielle-Roy
11. Considérer les conséquences pour les écoles Citadelle et La Mission si leur programme secondaire 1^{er} cycle est transféré
12. Explorer l'utilisation de l'école virtuelle avec les écoles Maurice-Lavallée et Gabrielle-Roy.

Ressources

13. Établir des modèles de partage d'enseignants du secondaire 2^e cycle entre le nouveau programme secondaire et les écoles Maurice-Lavallée et Gabrielle-Roy
14. Déterminer le genre de programmes qui pourraient être offerts

Transport

15. Établir la zone de fréquentation optimale pour le transport scolaire
16. Calculer la longueur des trajets existants versus la nouvelle location
17. Déterminer le nombre d'autobus additionnels requis pour desservir les élèves fréquentant le nouveau programme

Sites

18. Déterminer l'endroit optimal pour ouvrir un programme secondaire
19. Explorer des édifices ou des sites possibles à Legal, à Saint-Albert et dans le nord-ouest d'Edmonton
20. Explorer la faisabilité de partager ou d'acquérir une école de soit Edmonton Public Schools, Edmonton Catholic Schools, St. Albert Catholic Schools, St. Albert Protestant Schools, Sturgeon School Division

◆ Recommandations

Annexe II – Plan d'action

Activités	Dates ciblées
Réunion de planification	27 octobre 05
Informers les parents et le personnel qui seront affectés par l'étude	8 novembre 05
Déterminer le potentiel d'élèves francophones dans les aires de fréquentation des écoles Citadelle, La Mission et Père-Lacombe	8 novembre 05
Déterminer le facteur de la confessionnalité	8 novembre 05
Rédiger une ébauche de questionnaires : un pour les parents et un pour les enseignants et directions d'école	8 novembre 05
Tendance d'inscriptions depuis les cinq dernières années	10 novembre 05
Questionnaires prêts à distribuer	18 novembre 05
Déterminer à quelles écoles se dirigent les élèves qui quittent le programme après la 6 ^e et 9 ^e année	18 novembre 05
Projeter la tendance du nombre d'inscriptions pour les 10 prochaines années	22 novembre 05
Premier rapport au Conseil scolaire	10 décembre 05
Rencontrer les directions des écoles Citadelle, La Mission, Père-Lacombe, Maurice-Lavallée et Gabrielle-Roy pour explorer les conséquences sur leurs programmes et le personnel si un nouveau programme est introduit	20 décembre 05
Déterminer le genre de programmes qui pourraient être offerts et établir des modèles de partage d'enseignants entre les écoles secondaires, y inclus l'utilisation de l'école virtuelle	1 ^{er} janvier 06
Planifier les rencontres avec les conseils d'écoles et le personnel de chaque école pour partager l'information ramassée et pour obtenir leurs idées pour un programme secondaire	30 janvier 06
Explorer et déterminer les sites possibles et optimaux pour ouvrir un programme secondaire, soit à Legal, Saint-Albert ou Edmonton	1 ^{er} février 06
Explorer la faisabilité de partager ou d'acquérir une école de soit <i>Edmonton Public</i> , <i>Edmonton Catholic</i> , <i>St. Albert Catholic</i> , <i>St. Albert Protestant</i>	15 février 06
Rapport final au Conseil scolaire avec des recommandations principales, intermédiaires et autres	1 ^{er} mars 06

Annexe III – Zones de recrutement

Zone de recrutement – Legal

Moins d'un an

	Catholique	Non catholique
Au moins un des parents avec un héritage francophone	115	365
Au moins un parent parle français	15	10
Personne ne parle français	100	355

1 an

	Catholique	Non catholique
Au moins un des parents avec un héritage francophone	145	360
Au moins un parent parle français	25	10
Personne ne parle français	120	350

2 ans

	Catholique	Non catholique
Au moins un des parents avec un héritage francophone	170	365
Au moins un parent parle français	30	10
Personne ne parle français	135	355

3 ans

	Catholique	Non catholique
Au moins un des parents avec un héritage francophone	205	370
Au moins un parent parle français	15	10
Personne ne parle français	190	360

4 ans

	Catholique	Non catholique
Au moins un des parents avec un héritage francophone	165	380
Au moins un parent parle français	15	10
Personne ne parle français	150	370

5 ans

	Catholique	Non catholique
Au moins un des parents avec un héritage francophone	235	390
Au moins un parent parle français	15	15
Personne ne parle français	220	375

6 ans

	Catholique	Non catholique
Au moins un des parents avec un héritage francophone	205	375
Au moins un parent parle français	30	10
Personne ne parle français	175	365

7 ans

	Catholique	Non catholique
Au moins un des parents avec un héritage francophone	235	440
Au moins un parent parle français	20	15
Personne ne parle français	215	425

8 ans

	Catholique	Non catholique
Au moins un des parents avec un héritage francophone	250	415
Au moins un parent parle français	25	10
Personne ne parle français	225	405

9 ans

	Catholique	Non catholique
Au moins un des parents avec un héritage francophone	230	445
Au moins un parent parle français	0	0
Personne ne parle français	230	445

10 ans

	Catholique	Non catholique
Au moins un des parents avec un héritage francophone	195	495
Au moins un parent parle français	10	15
Personne ne parle français	185	480

11 ans

	Catholique	Non catholique
Au moins un des parents avec un héritage francophone	285	410
Au moins un parent parle français	25	20
Personne ne parle français	260	390

12 ans

	Catholique	Non catholique
Au moins un des parents avec un héritage francophone	240	530
Au moins un parent parle français	10	10
Personne ne parle français	230	520

13 ans

	Catholique	Non catholique
Au moins un des parents avec un héritage francophone	255	475
Au moins un parent parle français	0	0
Personne ne parle français	255	475

14 ans

	Catholique	Non catholique
Au moins un des parents avec un héritage francophone	160	490
Au moins un parent parle français	0	0
Personne ne parle français	160	490

15 ans

	Catholique	Non catholique
Au moins un des parents avec un héritage francophone	205	470
Au moins un parent parle français	15	10
Personne ne parle français	190	460

16 ans

	Catholique	Non catholique
Au moins un des parents avec un héritage francophone	245	515
Au moins un parent parle français	25	0
Personne ne parle français	220	515

17 ans

	Catholique	Non catholique
Au moins un des parents avec un héritage francophone	215	495
Au moins un parent parle français	25	0
Personne ne parle français	190	495

18 ans

	Catholique	Non catholique
Au moins un des parents avec un héritage francophone	235	360
Au moins un parent parle français	15	0
Personne ne parle français	220	360

Zone de recrutement – Saint-Albert

Moins d'un an

	Catholique	Non catholique
Au moins un des parents avec un héritage francophone	195	350
Au moins un parent parle français	20	0
Personne ne parle français	175	350

1 an

	Catholique	Non catholique
Au moins un des parents avec un héritage francophone	280	435
Au moins un parent parle français	0	10
Personne ne parle français	280	425

2 ans

	Catholique	Non catholique
Au moins un des parents avec un héritage francophone	275	305
Au moins un parent parle français	15	15
Personne ne parle français	260	290

3 ans

	Catholique	Non catholique
Au moins un des parents avec un héritage francophone	275	400
Au moins un parent parle français	10	10
Personne ne parle français	265	390

4 ans

	Catholique	Non catholique
Au moins un des parents avec un héritage francophone	255	465
Au moins un parent parle français	15	0
Personne ne parle français	240	465

5 ans

	Catholique	Non catholique
Au moins un des parents avec un héritage francophone	325	490
Au moins un parent parle français	15	25
Personne ne parle français	310	465

6 ans

	Catholique	Non catholique
Au moins un des parents avec un héritage francophone	290	395
Au moins un parent parle français	15	25
Personne ne parle français	275	370

7 ans

	Catholique	Non catholique
Au moins un des parents avec un héritage francophone	355	560
Au moins un parent parle français	30	30
Personne ne parle français	325	530

8 ans

	Catholique	Non catholique
Au moins un des parents avec un héritage francophone	285	550
Au moins un parent parle français	45	15
Personne ne parle français	240	535

9 ans

	Catholique	Non catholique
Au moins un des parents avec un héritage francophone	310	570
Au moins un parent parle français	25	30
Personne ne parle français	285	540

10 ans

	Catholique	Non catholique
Au moins un des parents avec un héritage francophone	340	605
Au moins un parent parle français	25	15
Personne ne parle français	315	590

11 ans

	Catholique	Non catholique
Au moins un des parents avec un héritage francophone	295	575
Au moins un parent parle français	10	10
Personne ne parle français	285	565

12 ans

	Catholique	Non catholique
Au moins un des parents avec un héritage francophone	400	550
Au moins un parent parle français	30	20
Personne ne parle français	370	530

13 ans

	Catholique	Non catholique
Au moins un des parents avec un héritage francophone	380	560
Au moins un parent parle français	30	10
Personne ne parle français	350	550

14 ans

	Catholique	Non catholique
Au moins un des parents avec un héritage francophone	450	630
Au moins un parent parle français	35	15
Personne ne parle français	415	615

15 ans

	Catholique	Non catholique
Au moins un des parents avec un héritage francophone	330	680
Au moins un parent parle français	30	10
Personne ne parle français	300	670

16 ans

	Catholique	Non catholique
Au moins un des parents avec un héritage francophone	405	645
Au moins un parent parle français	40	10
Personne ne parle français	365	635

17 ans

	Catholique	Non catholique
Au moins un des parents avec un héritage francophone	340	555
Au moins un parent parle français	35	0
Personne ne parle français	305	555

18 ans

	Catholique	Non catholique
Au moins un des parents avec un héritage francophone	330	645
Au moins un parent parle français	30	15
Personne ne parle français	300	630

Zone de recrutement – Nord-Ouest d’Edmonton

Moins d’un an

	Catholique	Non catholique
Au moins un des parents avec un héritage francophone	640	1560
Au moins un parent parle français	30	20
Personne ne parle français	610	1540

1 an

	Catholique	Non catholique
Au moins un des parents avec un héritage francophone	720	1440
Au moins un parent parle français	15	70
Personne ne parle français	705	1370

2 ans

	Catholique	Non catholique
Au moins un des parents avec un héritage francophone	785	1525
Au moins un parent parle français	25	40
Personne ne parle français	755	1490

3 ans

	Catholique	Non catholique
Au moins un des parents avec un héritage francophone	720	1440
Au moins un parent parle français	60	20
Personne ne parle français	660	1420

4 ans

	Catholique	Non catholique
Au moins un des parents avec un héritage francophone	715	1545
Au moins un parent parle français	40	25
Personne ne parle français	675	1520

5 ans

	Catholique	Non catholique
Au moins un des parents avec un héritage francophone	835	1645
Au moins un parent parle français	45	45
Personne ne parle français	790	1600

6 ans

	Catholique	Non catholique
Au moins un des parents avec un héritage francophone	935	1465
Au moins un parent parle français	105	50
Personne ne parle français	830	1415

7 ans

	Catholique	Non catholique
Au moins un des parents avec un héritage francophone	915	1680
Au moins un parent parle français	30	35
Personne ne parle français	885	1645

8 ans

	Catholique	Non catholique
Au moins un des parents avec un héritage francophone	775	1565
Au moins un parent parle français	25	60
Personne ne parle français	750	1505

9 ans

	Catholique	Non catholique
Au moins un des parents avec un héritage francophone	835	1450
Au moins un parent parle français	90	45
Personne ne parle français	745	1405

10 ans

	Catholique	Non catholique
Au moins un des parents avec un héritage francophone	920	1710
Au moins un parent parle français	65	40
Personne ne parle français	855	1670

11 ans

	Catholique	Non catholique
Au moins un des parents avec un héritage francophone	780	1625
Au moins un parent parle français	30	15
Personne ne parle français	750	1610

12 ans

	Catholique	Non catholique
Au moins un des parents avec un héritage francophone	795	1765
Au moins un parent parle français	45	40
Personne ne parle français	750	1725

13 ans

	Catholique	Non catholique
Au moins un des parents avec un héritage francophone	860	1425
Au moins un parent parle français	60	15
Personne ne parle français	800	1410

14 ans

	Catholique	Non catholique
Au moins un des parents avec un héritage francophone	890	1415
Au moins un parent parle français	65	25
Personne ne parle français	825	1390

15 ans

	Catholique	Non catholique
Au moins un des parents avec un héritage francophone	740	1610
Au moins un parent parle français	65	70
Personne ne parle français	675	1540

16 ans

	Catholique	Non catholique
Au moins un des parents avec un héritage francophone	815	1620
Au moins un parent parle français	40	30
Personne ne parle français	775	1590

17 ans

	Catholique	Non catholique
Au moins un des parents avec un héritage francophone	915	1555
Au moins un parent parle français	40	10
Personne ne parle français	875	1545

18 ans

	Catholique	Non catholique
Au moins un des parents avec un héritage francophone	765	1340
Au moins un parent parle français	35	15
Personne ne parle français	730	1325

Annexe IV – Résultats du sondage effectué auprès des élèves

Questionnaire pour les élèves portant sur le programme d'études secondaires

1. Information générale

a) À quelle école vas-tu?

- Citadelle
- La Mission
- Père-Lacombe
- Maurice-Lavallée

b) En quelle année es-tu?

- 6^e année
- 7^e année
- 8^e année
- 9^e année
- 10^e année (pour élèves de Maurice-Lavallée seulement)
- 11^e année (pour élèves de Maurice-Lavallée seulement)
- 12^e année (pour élèves de Maurice-Lavallée seulement)

2. Facteurs d'influence

Indique le degré d'importance que tu accordes aux facteurs suivants lorsque tu songes à t'inscrire à une nouvelle école secondaire (7^e à 12^e année)?

Place 1, 2 ou 3 devant chaque facteur selon qu'il est pour toi :

- 1 = très important
- 2 = peu important
- 3 = pas important

a) Programmes offerts

- Programme régulier
- Programme de beaux-arts (ex. : musique, art dramatique, arts visuels, etc.)
- Cours complémentaires (ex. : technologies de l'information, arts industriels, arts ménagers, etc.)
- Activités parascolaires (ex. : sports, échanges culturels, etc.)
- Autres programmes (SVP explique)

b) L'école et ses installations

- Taille de l'école
- École avec gymnase, laboratoires, auditorium
- École francophone distincte

Autres facteurs importants pour toi

3. Transport scolaire

Selon toi, quelle est la durée maximale acceptable pour aller et revenir en autobus scolaire de l'école? Fais un seul choix SVP.

- 30 minutes
- 45 minutes
- 60 minutes
- 75 minutes
- 90 minutes

4. Votre choix

T'inscrirais-tu à une école secondaire francophone si une nouvelle école était ouverte à :

a) Legal?

- Oui
- Non

b) Saint-Albert?

- Oui
- Non

c) Nord-ouest d'Edmonton?

- Oui
- Non

Dis-nous pourquoi tu t'y inscrirais ou pourquoi tu ne t'y inscrirais pas.

NOUS TE REMERCIONS D'AVOIR RÉPONDU À NOTRE QUESTIONNAIRE!

Résultats – 6^e année

Facteurs	Citadelle 10	La Mission 9	Père-Lacombe 22	Total 41	Suggestions
Programme régulier					Cafétéria – 5
1-Très important	8	7	17	32	
2-Peu important	5	2	2	9	
3-Pas important	0	0	0	0	
Programme des beaux-arts					
1-Très important	6	2	12	20	
2-Peu important	3	5	6	14	
3-Pas important	0	2	1	3	
Cours complémentaires					
1-Très important	8	6	15	29	
2-Peu important	1	2	4	7	
3-Pas important	0	0	0	0	
Activités parascolaires					
1-Très important	5	8	16	29	
2-Peu important	4	1	4	9	
3-Pas important	0	0	0	0	
Taille de l'école					
1-Très important	5	6	10	21	
2-Peu important	5	3	8	16	
3-Pas important	0	0	1	1	
Gym, labo, etc.					
1-Très important	8	8	20	36	
2-Peu important	1	1	0	2	
3-Pas important	0	0	0	0	
École francophone distincte					
1-Très important	6	3	13	22	
2-Peu important	2	5	5	12	
3-Pas important	1	1	2	4	
Transport					
30 minutes	4	4	12	20	
45 minutes	3	3	4	10	
60 minutes	2	2	3	7	
75 minutes	0	0	3	3	
Choix de l'école					Trop loin – 8
Legal					Décision parentale – 2
Oui/Non	7/3	1/8	0/22	8/33	Plus de choix – 4
Saint-Albert					Amis – 10
Oui/Non	4/6	8/1	8/14	20/21	
Edmonton					
Oui/Non	5/5	5/4	17/6	27/15	

Résultats – 7^e année

Facteurs	Citadelle 6	La Mission 15	M.-Lavallée 23	Total 44	Suggestions
Programme régulier					
1-Très important	6	14	20	40	
2-Peu important	0	0	1	1	
3-Pas important	0	1	1	2	
Programme des beaux-arts					
1-Très important	4	3	2	9	
2-Peu important	1	8	17	26	
3-Pas important	1	3	3	7	
Cours complémentaires					
1-Très important	5	4	8	17	3 ^e langue, l'espagnol – 5
2-Peu important	1	10	12	23	Académie sportive – 1
3-Pas important	0	1	2	3	
Activités parascolaire					
1-Très important	5	9	17	31	
2-Peu important	1	6	4	11	
3-Pas important	0	0	1	1	
Taille de l'école					
1-Très important	0	10	10	20	Cafétéria – 6
2-Peu important	5	4	9	18	Cantine – 3
3-Pas important	1	1	1	3	
Gym, labo, etc.					
1-Très important	6	15	23	44	
2-Peu important	0	0	0	0	
3-Pas important	0	0	0	0	
École francophone distincte					
1-Très important	3	11	19	33	Direction d'école – 1
2-Peu important	2	3	1	6	Excellents enseignants – 5
3-Pas important	1	2	0	3	Catholique – 2
Transport					
30 minutes	2	9	1	12	
45 minutes	1	5	12	18	
60 minutes	3	0	5	8	
75 minutes	0	1	2	3	
Choix de l'école					
Legal					Trop loin – 9
Oui/Non	6/0	2/13	0/23	8/36	Plus de choix – 4
Saint-Albert					Français important – 3
Oui/Non	6/0	12/3	8/15	26/18	Décision parentale – 1
Edmonton					Transfert à l'école d'immersion – 3
Oui/Non	2/4	8/7	18/5	28/16	

Résultats – 8^e année

Facteurs	Citadelle 5	La Mission 9	M.- Lavallée 21	Total 35	Suggestions
Programme régulier					
1-Très important	0	4	20	24	
2-Peu important	5	3	1	9	
3-Pas important	0	2	0	2	
Programme des beaux-arts					
1-Très important	0	3	10	13	
2-Peu important	3	3	10	16	
3-Pas important	2	3	1	6	
Cours complémentaires					
1-Très important	3	5	12	20	
2-Peu important	1	2	7	10	
3-Pas important	1	2	1	4	
Activités parascolaires					
1-Très important	1	3	15	19	
2-Peu important	2	5	5	12	
3-Pas important	1	1	1	3	
Taille de l'école					
1-Très important	3	10	0	15	
2-Peu important	5	7	0	15	
3-Pas important	0	1	3	4	
Gym, labo, etc.					
1-Très important	5	6	15	26	
2-Peu important	0	2	3	5	
3-Pas important	0	1	0	1	
École francophone distincte					
1-Très important	0	1	14	15	
2-Peu important	4	7	5	16	
3-Pas important	1	0	1	2	
Transport					
30 minutes	3	3	7	13	
45 minutes	2	5	9	16	
60 minutes	0	0	2	2	
75 minutes	0	1	3	4	
Choix de l'école					
Legal					
Oui/Non	5/0	2/7	2/19	9/26	
Saint-Albert					
Oui/Non	2/3	9/0	7/14	18/17	
Edmonton					
Oui/Non	1/4	4/5	15/6	20/15	

Résultats – 9^e année

Facteurs	Citadelle 7	La Mission 9	M.-Lavallée 11	Total 27	Suggestions
Programme régulier					
1-Très important	6	7	9	22	Baccalauréat international
2-Peu important	1	1	2	4	
3-Pas important	0	1	0	1	
Programme des beaux-arts					
1-Très important	3	5	6	14	
2-Peu important	4	3	3	10	
3-Pas important	0	1	1	2	
Cours complémentaires					
1-Très important	4	6	4	14	
2-Peu important	3	2	5	10	
3-Pas important	0	1	1	2	
Activités parascolaires					
1-Très important	2	7	8	17	
2-Peu important	4	2	3	9	
3-Pas important	1	0	0	1	
Taille de l'école					
1-Très important	3	6	1	10	
2-Peu important	3	3	7	13	
3-Pas important	1	0	3	4	
Gym, labo, etc.					
1-Très important	6	9	11	26	Cafétéria – 5
2-Peu important	1	0	0	1	Cantine – 5
3-Pas important	0	0	0	0	
École francophone distincte					
1-Très important	1	3	7	11	Excellents enseignants
2-Peu important	4	3	2	9	Direction d'école
3-Pas important	2	3	1	6	
Transport					
30 minutes	3	2	3	8	
45 minutes	2	3	5	10	
60 minutes	2	3	3	8	
75 minutes	0	0	0	0	
Choix de l'école					
Legal					Trop petite – 4
Oui/Non	3/4	0/9	2/9	5/22	Tout près – 11
Saint-Albert					Trop loin – 6
Oui/Non	2/5	8/1	2/9	12/15	Activités parascolaires disponibles – 1
Edmonton					
Oui/Non	1/6	2/7	10/1	13/14	

Résultats – 10^e à 12^e année

Facteurs	10 ^e année 13	11 ^e année 21	12 ^e année 15	Total 49	Suggestions
Programme régulier					
1-Très important	11	18	12	41	Équivalence de cours – 2
2-Peu important	1	3	1	5	
3-Pas important	1	0	2	3	
Programme de beaux-arts					
1-Très important	4	8	4	16	
2-Peu important	4	7	8	19	
3-Pas important	3	6	2	11	
Cours complémentaires					
1-Très important	3	8	6	17	
2-Peu important	6	7	5	18	
3-Pas important	2	6	3	11	
Activités parascolaires					
1-Très important	6	9	7	22	
2-Peu important	3	9	5	17	
3-Pas important	1	3	2	6	
Taille de l'école					
1-Très important	5	9	3	17	Piscine
2-Peu important	3	10	10	23	
3-Pas important	3	2	1	6	
Gym, labo, etc.					
1-Très important	10	19	12	41	
2-Peu important	1	2	2	5	
3-Pas important	2	0	1	3	
École francophone distincte					
1-Très important	4	9	12	25	Bons enseignants – 2
2-Peu important	3	10	2	15	Taille des classes – 2
3-Pas important	4	1	0	5	
Transport					
30 minutes	8	10	6	24	
45 minutes	2	9	4	15	
60 minutes	3	1	4	8	
75 minutes	0	1	1	2	
Choix de l'école					
Legal					Trop loin – 10
Oui/Non	2/9	3/18	2/13	7/40	Plus proche – 12
Saint-Albert					Trop petite – 4
Oui/Non	2/9	3/18	6/9	11/36	
Edmonton					
Oui/Non	7/6	14/7	13/2	34/15	

Annexe V – Questionnaires des parents

Edmonton, le 21 novembre 2005

Objet : Questionnaire sur le programme d'études secondaires

Chers parents,

Il est important pour le Conseil scolaire Centre-Nord de répondre aux besoins éducatifs de ses élèves de la 7^e à la 12^e année. À cet effet, nous avons récemment embauché M. Joe Laplante, consultant indépendant en éducation, pour effectuer une étude de faisabilité ayant pour but d'identifier les besoins des élèves du secondaire 1^{er} et 2^e cycles désireux de poursuivre leurs études en français. Le territoire touché par cette étude est situé au nord de la *North Saskatchewan River*, à l'est de Redwater, à l'ouest de Stony Plain et s'étend jusqu'à Barrhead. L'étude sera terminée pour mars 2006.

Le questionnaire ci-joint a été envoyé à tous les parents des élèves de maternelle à 9^e année fréquentant les écoles Citadelle (Legal), La Mission (Saint-Albert) et Père-Lacombe (nord-ouest d'Edmonton). Nous enverrons également des questionnaires aux parents du territoire à l'étude, dont les enfants fréquentent présentement les écoles Maurice-Lavallée et Gabrielle-Roy.

De plus, ce questionnaire est la première étape d'un processus mis en place par le Centre-Nord afin de l'aider à prendre une décision quant à l'ouverture d'une école secondaire (7^e à 12^e année) dans le secteur géographique mentionné plus haut. Par la suite, nous organiserons, en janvier et en février, des groupes de discussions pour les élèves et leurs parents ainsi que diverses rencontres avec le personnel et la direction des écoles, les conseils d'écoles et les conseillers scolaires.

Nous vous remercions de votre appui continu et de votre intérêt envers l'éducation francophone. Merci de bien vouloir remplir le questionnaire et de le retourner dans l'enveloppe préaffranchie avant *le jeudi 1^{er} décembre 2005*.

Veuillez agréer, chers parents, l'expression de mes meilleurs sentiments.

Henri Lemire
Directeur général
Conseil scolaire Centre-Nord

SITUATION ACTUELLE

Veuillez indiquer par un ou plusieurs crochets (√) les écoles fréquentées par vos enfants ainsi que leur niveau scolaire.

Niveau	Citadelle	La Mission	Père-Lacombe	M-Lavallée	Gabrielle-Roy	Autre
M						
1^{re}						
2^e						
3^e						
4^e						
5^e						
6^e						
7^e						
8^e						
9^e						
10^e						
11^e						
12^e						

Êtes-vous satisfait du programme 7-8-9 offert présentement à l'école Citadelle?

- Oui
 Non
 Je ne sais pas

Êtes-vous satisfait du programme 7-8-9 offert présentement à l'école La Mission?

- Oui
 Non
 Je ne sais pas

INSCRIPTION FUTURE

Aimeriez-vous que l'école Père-Lacombe soit une école de maternelle à 9^e année?

- Oui
 Non
 Je ne sais pas

À quelle école prévoyez-vous inscrire vos enfants pour la 7^e, 8^e ou 9^e année?

Niveau	Citadelle	La Mission	Père-Lacombe	M-Lavallée	Gabrielle-Roy	Autre
7^e						
8^e						
9^e						

À quelle école prévoyez-vous inscrire vos enfants pour la 10^e, 11^e ou 12^e année?

Niveau	Maurice-Lavallée	Gabrielle-Roy	Autre
10 ^e			
11 ^e			
12 ^e			

OUVERTURE D'UNE NOUVELLE ÉCOLE

1. Facteurs d'influence

Veillez indiquer, sur une échelle de 1 à 3, 1 étant le facteur le plus important pour vous, le degré d'importance que vous accordez aux facteurs suivants lorsque vous songez à inscrire vos enfants à l'école secondaire francophone proposée.

1.1 Programmes offerts

Placez 1, 2 ou 3 devant chaque facteur énoncé, 1 étant le facteur le plus important pour vous.

- Programme régulier d'études générales
- Programme de beaux-arts (ex. : musique, art dramatique, arts visuels, etc.)
- Cours complémentaires et d'études professionnelles et technologiques (ex. : arts ménagers, arts industriels, technologies de l'information, etc.)
- Activités parascolaires (ex. : sports, échanges culturels, etc.)
- Programme d'éducation spécialisée

1.2 Transport scolaire

Placez 1, 2 ou 3 devant chaque facteur énoncé, 1 étant le facteur le plus important pour vous.

- Durée du trajet par autobus scolaire pour aller et revenir de l'école
- Distance parcourue pour aller et revenir de l'école

1.3 Installations

Placez 1, 2 ou 3 devant chaque facteur énoncé, 1 étant le facteur le plus important pour vous.

- Taille de l'école
- École avec gymnase, laboratoires, auditorium
- École comme centre culturel
- École francophone distincte
- École francophone/immersion française combinée

1.4 Personnel

Placez 1, 2 ou 3 devant chaque facteur énoncé, 1 étant le facteur le plus important pour vous.

- Direction d'école
- Enseignants non-spécialistes
- Enseignants spécialisés
- Personnel de soutien

1.5 Autres facteurs importants pour vous

2. Intérêt des élèves

Mes enfants aimeraient fréquenter l'école secondaire francophone proposée

- Oui
- Non
- Je ne sais pas

3. Emplacement de l'école

Veillez indiquer sur une échelle de 1 à 3 – 1 étant votre premier choix – l'endroit où vous aimeriez que le conseil scolaire francophone ouvre une école secondaire (7^e à 12^e année) pour les élèves fréquentant présentement les écoles Citadelle, La Mission et Père-Lacombe :

- Legal
- Saint-Albert
- Nord-ouest d'Edmonton
- Aucune de ces réponses

4. Intérêt des parents

Selon vous, est-ce que ce secteur géographique a besoin d'une école secondaire (7^e à 12^e année)?

- Oui
- Non

5. Distance parcourue

Selon vous, quelle est la durée maximale acceptable pour aller et revenir en autobus scolaire de l'école secondaire francophone proposée?

- 30 minutes
- 45 minutes
- 60 minutes
- 75 minutes
- 90 minutes

6. Suggestions

Nous aimerions que vous nous fassiez part de vos suggestions afin d'aider le conseil scolaire à prendre cette très importante décision au sujet de l'éducation secondaire pour vos enfants.

SVP VEUILLEZ REMPLIR ET RETOURNER CE QUESTIONNAIRE

AVANT LE JEUDI 1^{er} DÉCEMBRE 2005. MERCI DE VOTRE COLLABORATION!

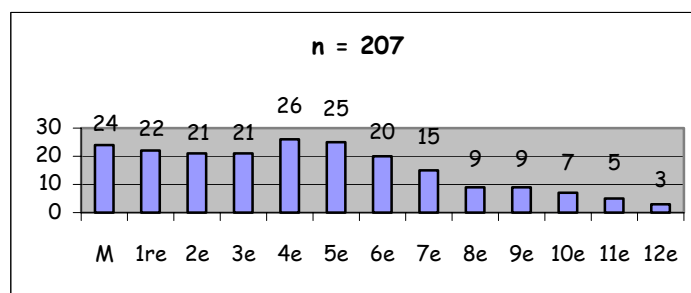
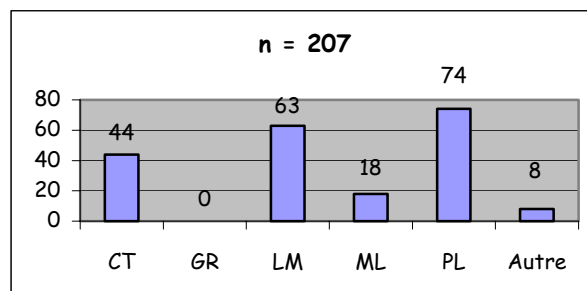
Résultats du questionnaire des parents

Décembre 2005

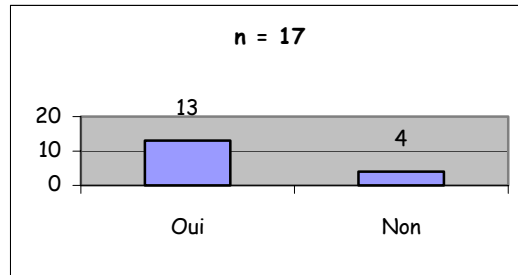
SITUATION ACTUELLE

Veillez indiquer par un ou plusieurs crochets (✓) les écoles fréquentées par vos enfants ainsi que leur niveau scolaire.

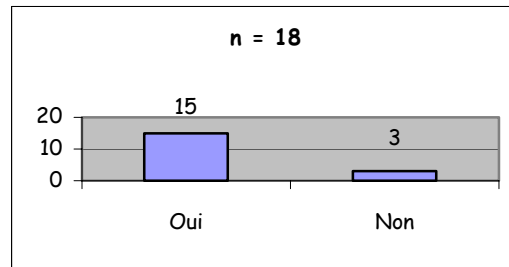
Niveau	CT	GR	LM	ML	PL	Autre	TOTAL
M	1	0	11	n/a	10	2	24
1 ^{re}	8	0	9	n/a	5	0	22
2 ^e	4	0	5	n/a	12	0	21
3 ^e	6	0	6	n/a	9	0	21
4 ^e	3	0	6	n/a	17	0	26
5 ^e	7	0	7	n/a	11	0	25
6 ^e	6	0	4	n/a	10	0	20
7 ^e	4	0	7	4	n/a	0	15
8 ^e	4	0	4	0	n/a	1	9
9 ^e	1	0	4	4	n/a	0	9
10 ^e	n/a	n/a	n/a	5	n/a	2	7
11 ^e	n/a	n/a	n/a	4	n/a	1	5
12 ^e	n/a	n/a	n/a	1	n/a	2	3
TOTAL	44	0	63	18	74	8	207
Reçus	23	0	40	0	53	0	
Envoyés	90	0	136	22	168	0	



Êtes-vous satisfait du programme 7-8-9 présentement à l'école Citadelle?

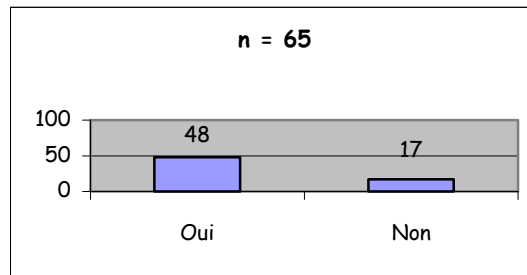


Êtes-vous satisfait du programme 7-8-9 offert présentement à l'école La Mission?

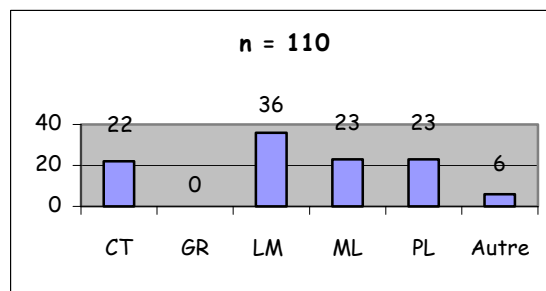


INSCRIPTION FUTURE

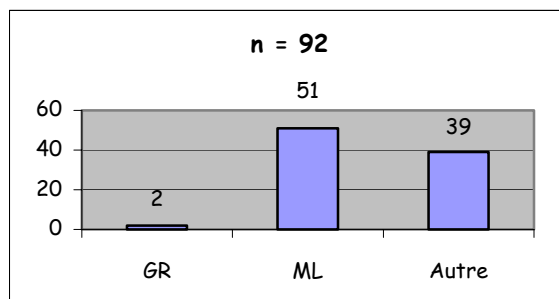
Aimeriez-vous que l'école Père-Lacombe soit une école de maternelle à 9^e année?



À quelle école prévoyez-vous inscrire vos enfants pour la 7^e, 8^e ou la 9^e année?



À quelle école prévoyez-vous inscrire vos enfants pour la 10^e, 11^e ou la 12^e année?



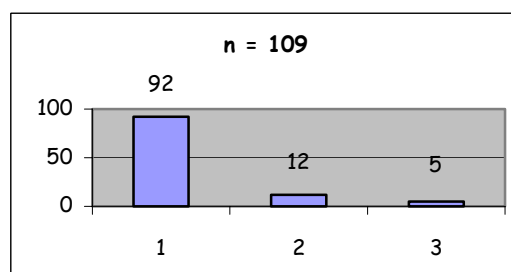
OUVERTURE D'UNE NOUVELLE ÉCOLE

1. Facteurs d'influence

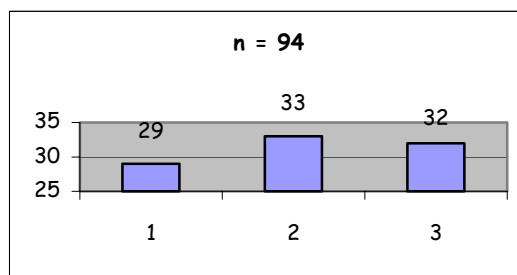
Veillez indiquer, sur une échelle de 1 à 3, 1 étant le facteur le plus important pour vous le degré d'importance que vous accordez aux facteurs suivants lorsque vous songez à inscrire vos enfants à l'école secondaire francophone proposée.

1.1 Programmes offerts

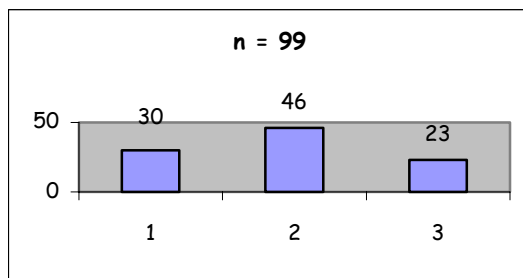
Programme régulier d'études générales



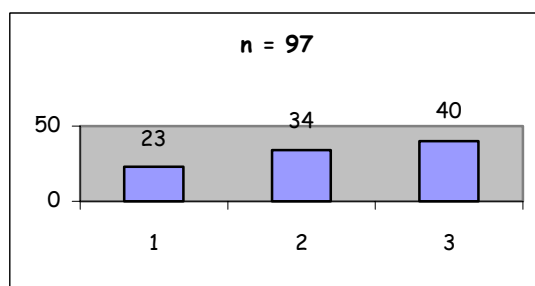
Programme des beaux-arts (ex. : musique, art dramatique, arts visuels, etc.)



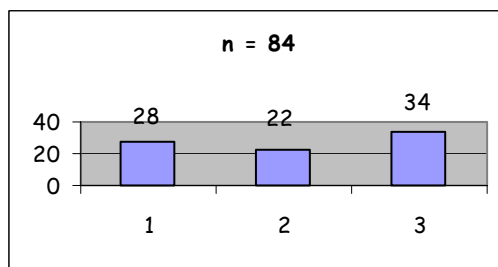
Cours complémentaires et d'études professionnelles et technologiques (ex. : arts ménagers, arts industriels, technologies de l'information, etc.)



Activités parascolaires (ex. : sports, échanges culturels, etc.)

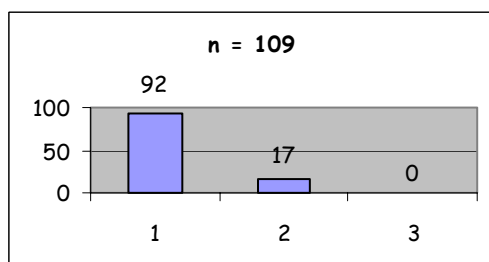


Programme d'éducation spécialisée

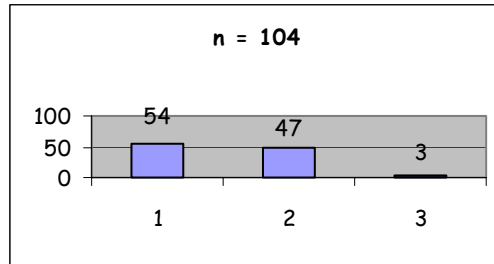


1.2 Transport scolaire

Durée du trajet par autobus scolaire pour aller et revenir de l'école

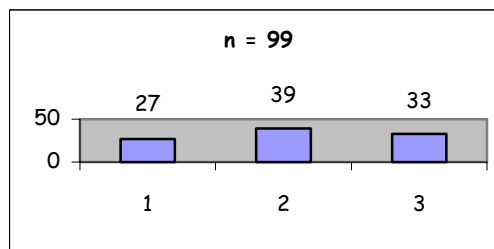


Distance parcourue pour aller et revenir de l'école

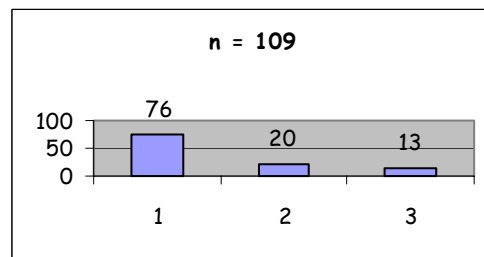


1.3 Installations

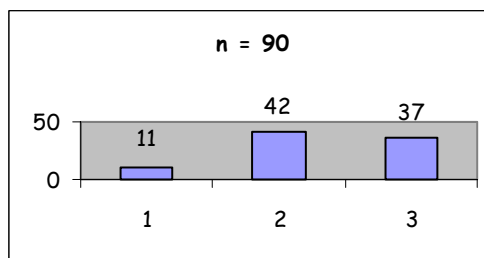
Taille de l'école



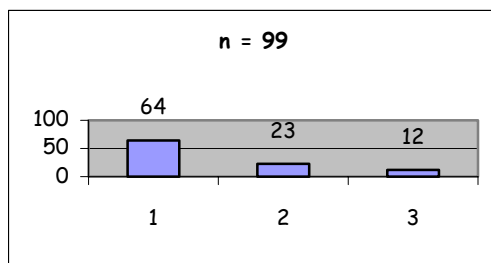
École avec gymnase, laboratoires, auditorium



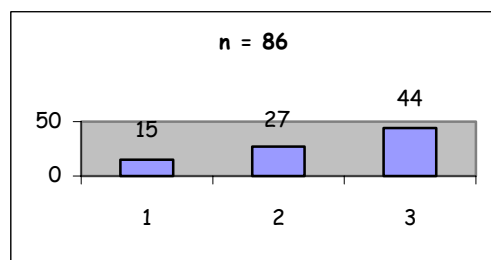
École comme centre culturel



École francophone distincte

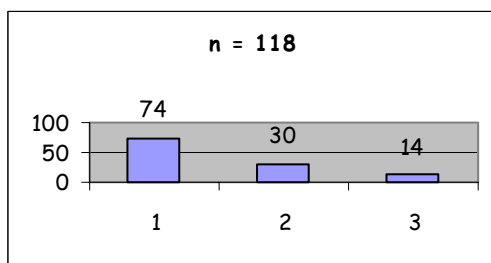


École francophone/immersion française combinée

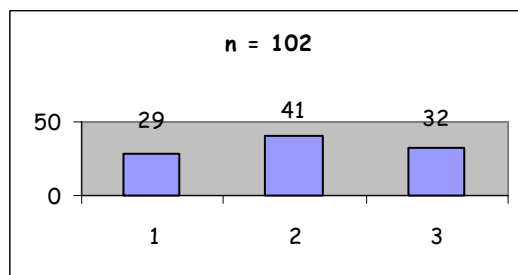


1.4 Personnel

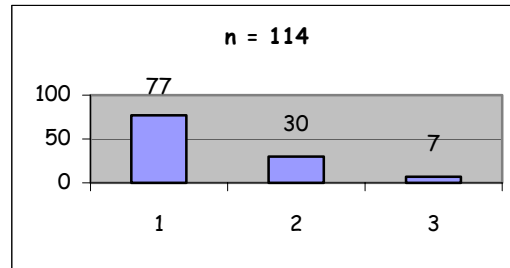
Direction d'école



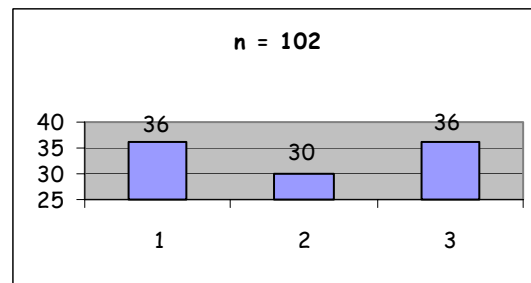
Enseignants non spécialisés



Enseignants spécialisés



Personnel de soutien



1.5 Autres facteurs importants pour vous – Commentaires

École Citadelle

- Bonne communication entre foyer et école
- Disponibilité et accès à l'informatique – 3^e langue (espagnol comme cours complémentaire) – activité physique à chaque jour – cours professionnel comme au Québec (infirmière, soudure, électricité...) – orientation scolaire pour études collégiales ou supérieures – flexibilité du programme pour non-catholiques francophones
- Ne pas faire promener les enfants par autobus plus d'une heure
- Small classes & special programs for students with learning disabilities.
- Teachers with a passion for teaching. Teachers qualified to teach Spanish – for all grade levels. More expansive music program.
- La technologie, accès aux ordinateurs, ratio ordinateurs/élèves, les options/cours spécialisés même si c'est offert via un genre de « cyber school »
- Variety of options as today's students must have a wider variety of skills to achieve success.

École La Mission

- Pour attirer les étudiants et leur famille, il faudrait vraiment avoir un programme exceptionnel
- Expérience d'ouverture d'une école
- Réputation et atmosphère de l'école. Comment on y traite les étudiants. Le support apporté aux étudiants éprouvant des besoins. Le succès académique. Milieu positif.
- Meilleure surveillance à l'heure du dîner!
- L'école doit être dans la même ville pour moi.
- Nous habitons Saint-Albert, nous sommes très satisfaits avec l'école La Mission ainsi que son personnel. Pour nous, l'ouverture d'une nouvelle école dans notre région est une excellente nouvelle.

- Les sports et les activités de plein air
- Sports + outdoor activities.
- Staff, particularly the Principal, should be able to deal with diversity of students
- Les options – qualité des profs.
- Qualité du français, compétences des enseignants, vision de l'école
- Though your leader/principal is an important person, you are only as good as the teachers delivering the program. This program for us should include CTS/Technology & Sports programs, as well as other extra-curricular programs (Students Union, Band, Drama, etc.)
- Services et éducation pour élèves avec besoins spéciaux.
- Engagement d'excellence, prêt pour la « vie » hors de l'école, la compétition académique hors du noyau francophone.
- Que l'enseignement religieux soit plus présent et plus sérieux, et que l'enseignant en soit connaissant.
- J'aimerais que tous les professeurs possèdent une connaissance approfondie de la langue française.

École Père-Lacombe

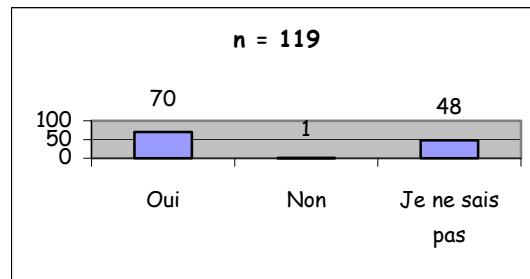
- Mon enfant a besoin d'orthophonie, mais ce n'est pas disponible maintenant.
- Que les professeurs et la direction parlent bien français. Si cela était possible, un service en français avec les chauffeurs d'autobus.
- Short bus ride. School closer to home. Music program – like the whole school learning violin.
- Direction d'école est très importante parce que cette personne crée l'ambiance de l'école en général. C'est très important que l'école soit une place accueillante pour les élèves et les parents.
- Porter attention : aux nouveaux venus, aux autres couleurs, à ceux qui changent de langues, A LA DISCIPLINE SURTOUT AU SECONDAIRE...
- Qualified teachers who provide a strong program in both French and English.
- Que les enseignants maîtrisent la langue française à 100 %.
- Distance est trop longue
- Une cafétéria et non manger dans la classe comme à l'école Père-Lacombe.
- Situation géographique – qualité du français du personnel enseignant.
- La mission de l'école
- Avoir des professeurs masculins et féminins
- Les mêmes programmes – aurons-nous accès aux programmes comme celui de BI (Baccalauréat international) – le programme d'anglais aura besoin d'être exceptionnel aussi.
- Accès à de l'aide spécialisée pour besoins spéciaux
- Un programme d'éducation physique enseigné par un enseignant spécialisé.
- Un bon ratio élèves professeurs et surtout un nombre suffisant de professeurs pour les élèves en difficulté.
- Enough teachers for everyone, especially for special needs. Why is one teacher taking time away from regular students to accommodate that one child who has learning difficulties and all the time goes to special needs. Need more special needs teachers so the regular kids get the education also.
- Que l'école soit proche de notre résidence. Qu'il y ait une école maternelle à 6^e et une pour 7-12 au Nord.
- I want to make sure that our children get sufficient (and perhaps more) education to be able to continue with university levels anywhere in Canada. And also to be proud of being a francophone-Canadian.
- Class size – Special programming.
- J'aimerais savoir pourquoi il y a une 7^e année en français ici en Alberta tandis qu'au Québec ça fait longtemps qu'il n'y en a plus.
- Appui des conseils d'école pour le bon fonctionnement de l'école

École Maurice-Lavallée

– Ambiance créée dans le milieu scolaire avec une communauté qui la soutienne

2. Intérêt des élèves

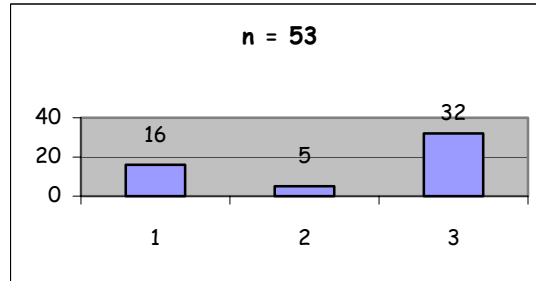
Mes enfants aimeraient fréquenter l'école secondaire francophone proposée.



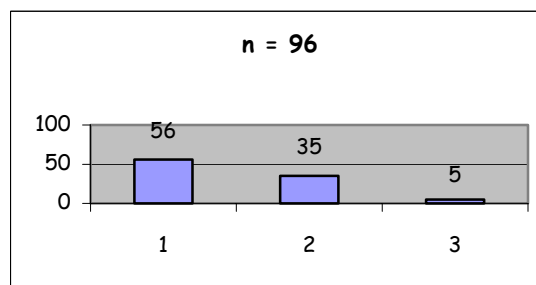
3. Emplacement de l'école

Veillez indiquer sur une échelle de 1 à 3 – 1 étant votre premier choix – l'endroit où vous aimeriez que le conseil scolaire francophone ouvre une école secondaire (7^e à 12^e) pour les élèves fréquentant présentement les écoles Citadelle, La Mission et Père-Lacombe.

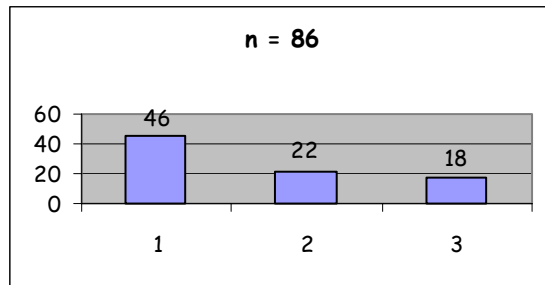
Legal



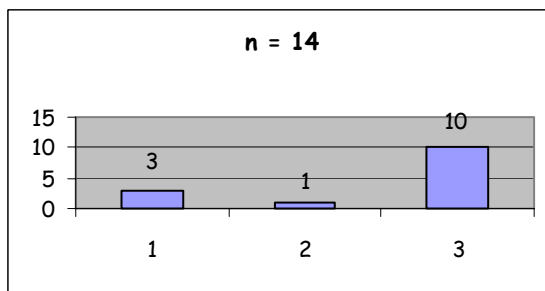
Saint-Albert



Nord-Ouest d'Edmonton

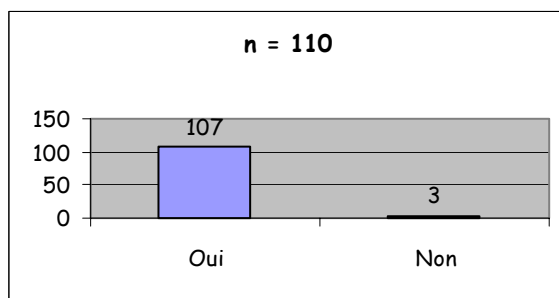


Aucune de ces réponses



4. Intérêt des parents

Selon vous, ce secteur géographique a-t-il besoin d'une école secondaire (7^e à 12^e année)?



5. Commentaires

École Citadelle

- A school for students right through grade 12 would keep a lot of the students in grades 6 to 9 from leaving this system to go to the English system so they will have friends when they go to high school.
- J'aimerais mais si le nombre est là.
- Geographically my children are on the bus for 1 hr + 10 min. one way to attend school at Ecole Citadelle. If it were centrally located, I would anticipate the route to be shortened for them, which would be greatly appreciated not only for me as a parent, but by them as well.
- Je crois qu'il y a une grande demande d'avoir une école francophone dans un endroit plus central. Legal n'a pas assez d'élèves pour offrir une école 7-12; il n'y aurait pas assez de choix pour eux. Mais Saint-Albert serait parfait. La durée d'autobus ne serait pas trop longue non plus.

- Une école 10-12, oui. Une école 7-9, pas nécessaire.
- Nous tenons à ce que nos enfants terminent leurs études secondaires en français et possiblement aussi leurs études collégiales. Être capable de se rendre à cette école en moins d'une heure de trajet d'autobus. Avoir accès à divers cours optionnels ou complémentaires qui seraient normalement offerts dans des écoles anglophones.
- Une option pour l'instant est Maurice-Lavallée, mais c'est trop loin. Aucune école secondaire dans la région nord d'Edmonton.
- Les distances à parcourir et/ou la durée des parcours sont souvent beaucoup trop longues. De notre côté, c'est clair que nos enfants n'iront pas à Maurice-Lavallée si nous demeurons toujours au nord d'Edmonton à ce moment-là.
- Il devrait y avoir une école secondaire francophone au nord de la ville pour les familles du Nord. Il y a de plus en plus de familles francophones à cause de la base militaire. Depuis 1990, il faut voyager de longues distances pour garder nos enfants dans la francophonie. Le secteur francophone semble se situer surtout au Sud. Nous devrions établir plus de francophonie vers le nord de la ville et aux alentours.
- We want our children to complete Gr. 7-12 in a francophone school. However, we are concerned about long distances & time spent on the bus. Currently, Maurice-Lavallée, the only option, is too far away & would result in a long bus ride and make it impossible for our children to participate in extra-curricular activities. As a result, we are considering that we may be forced to send our children to an English school in Morinville or St. Albert. A francophone school in St. Albert is preferred.
- Le temps de transport serait trop long les matins et soirs.
- Long bus rides & continuing francophone education.
- We live north of Legal (Clyde) – usually takes 15 min to get to school by car. On the bus my children take 60-70 min. I can't imagine them having to go all the way to Edmonton. This will probably result in them not finishing school in French.
- I would like my children to continue with their French education but I'm afraid if there isn't a school nearby they may not want the long bus ride to Maurice-Lavallée.
- More children would continue on in a francophone school than go elsewhere for junior high & high school. The commute to Maurice-Lavallée is too long. I would prefer a setting with fewer students.
- Bien sûr! Pour nous, notre enfant n'est qu'en 1^{re} année donc, d'ici neuf ans, la ville d'Edmonton va sûrement s'agrandir. Plus de temps à voyager en autobus pour se rendre à Maurice-Lavallée; pas intéressant pour des jeunes
- In grouping these grades, it will prepare them for the big numbers of students in university.
- Yes. We feel that a 7-12 school would be very beneficial in Legal. We do not like the idea of bussing our children into the city.

École La Mission

- Incertaine. Personnellement, je n'ai aucune évidence d'un besoin – sur papier – que nous avons assez d'étudiants pour remplir une école secondaire. Je crois que cela prendra beaucoup de temps pour que les jeunes se sentent bien, car la nouveauté d'une école francophone est probablement sans importance pour les jeunes. Mais en tant que parent, moi j'aimerais voir ça un peu. Je pense que c'est important que nos enfants fassent leurs études en français le plus possible, car c'est tellement facile à perdre notre langue... de s'assimiler à la langue première, soit l'anglais. Je suis d'une famille exogame et je ressens ce besoin de francisation. Mon conjoint n'est pas d'accord...
- Nous avons besoin d'une école secondaire française dans la région nord d'Edmonton. L'école Maurice-Lavallée est trop loin pour, par exemple, les rencontres avec professeurs/activités après les heures de classe/urgences/durée du transport pour les enfants.

- Je préférerais que mes enfants fréquentent une école francophone jusqu'à la 12^e année, mais dû au fait qu'il n'y en a pas dans notre secteur (Saint-Albert), ils iront tout probablement à une école d'immersion qui est déjà dans notre secteur.
- Il est beaucoup trop loin pour un élève de 10^e année de voyager de Saint-Albert/Maurice-Lavallée en autobus municipal matin et soir.
- Nous trouvons que l'école Maurice-Lavallée est pas mal loin. Saint-Albert est une location idéale pour les étudiants du nord d'Edmonton et de Legal.
- Ce n'est pas raisonnable de voyager des élèves de si grandes distances pour fréquenter une école francophone. Chaque communauté qui a une école francophone devrait avoir un programme de M-12 sans voyager des vingtaines de kilomètres.
- Vous perdez ÉNORMÉMENT d'élèves de La Mission après la 9^e année. Je ne veux pas envoyer mes enfants à Maurice-Lavallée...
- I believe in the « build it and they will come » ideology. I think a grades 7-12 francophone school located in north St. Albert would thrive... maybe at the expense of student numbers in Greater St. Albert schools, St. Albert Protestant schools and even Edmonton Public and Catholic... but that's OK.
- Absolument afin de garder les élèves dans les écoles francophones et éviter les longs trajets en autobus
- Une école plus près de Saint-Albert est préférable afin que les élèves puissent participer à des activités parascolaires et non seulement passer du temps en autobus.
- L'école à Edmonton n'est pas dans notre communauté. Trop loin pour aller chercher les enfants après des activités. Trop loin d'autobus. Ça fait longtemps qu'on vous dit que vous perdez des enfants après la 9^e année.
- Les élèves de Legal et de Saint-Albert ainsi que les élèves du Nord-Ouest seront très bien desservis par cette nouvelle école. De plus, ces élèves n'auront pas à faire beaucoup d'heures ou de km en autobus.
- Nous considérons les écoles d'immersion seulement par rapport à la distance de la maison. Plus d'une demi-heure d'autobus n'est pas acceptable.
- La distance est un facteur important, donc les jeunes du Nord pourront avoir une école plus près d'eux. Cela est surtout important lorsqu'ils s'impliquent dans les sports et autres activités parascolaires. Pour les parents de Saint-Albert et alentours, ils pourront s'impliquer plus, se rendre plus facilement aux rencontres, réunions, etc.
- L'école Maurice-Lavallée est très loin de Saint-Albert et de l'ouest de la ville d'Edmonton.
- 1) Trajet en autobus 2) Garder nos élèves dans le système francophone 3) Malgré que La Mission offre un bon programme de 1^{er} cycle secondaire, la gestion entre primaire et secondaire est très différente et je crois qu'il est très important de séparer ces deux cycles. Il est important que les « petits » vivent leur enfance et que les « grands » vivent leur adolescence sans s'influencer ou se faire gérer par rapport à l'un et l'autre.
- For my daughter's interest, I would rather for her to go at the same school till Grade 12..
- Pour les intérêts de ma fille, je préférerais qu'elle aille à la même école jusqu'en 12^e année.
- Il semblerait que ce secteur aurait besoin d'une école puisqu'un grand nombre d'élèves quittent La Mission pour continuer à Paul Kane. J'avoue que je ne connais pas les statistiques (ex. combien d'élèves s'inscriraient à une école secondaire 2^e cycle francophone).
- Il existe déjà des écoles secondaires de qualité dans ce secteur géographique. Comment est-ce que cette école compte attirer les élèves de ces lieux? Qu'est-ce qui vendrait cette école aux ados? Le choix d'une école secondaire est souvent le choix de l'élève qui est influencé par ses pairs et ses buts académiques.
- Maurice-Lavallée est trop loin.
- L'école Maurice-Lavallée est beaucoup trop loin pour les élèves de Saint-Albert, Morinville et Legal.
- The existing grades 7-12 school is approximately 45 minutes drive each way from home. This geographical area is growing at a fast rate, the proposed school will mitigate traffic congestion.

- *French culture is very important to us. It would be nice if they could carry on their education in French until they reach College or University.*

École Père-Lacombe

- *Comme les écoles secondaires sont assez éloignées de la maison, les élèves sont plus longtemps dans l'autobus et ils ont moins de temps pour les études et les devoirs.*
- *Une école secondaire à Saint-Albert faciliterait le voyage pour les élèves plus au nord d'Edmonton, comme Legal, et cela permettrait d'aller chercher d'autres élèves de d'autres villes plus éloignées.*
- *Yes, because we need a school that is more like a community school, near everyone's home. Friends will be closer.*
- *In my opinion grades 7-9 are better to be with 1-6 than 10-12. Seniors are not a good mix. Youth in 7-9 are easily influenced and do not have the maturity to handle peer pressure from senior grades.*
- *Parce que le même secteur de mon adresse est aussi au centre-ville et le centre est la meilleure idée pour tous... nord, sud, ouest, est.*
- *Only grades past 6 are at the south side of the city.*
- *Les enfants aiment le français, mais ne veulent pas passer de longues heures à voyager à travers la ville.*
- *Le trajet en autobus est présentement trop long, à mon avis, pour les élèves du nord d'Edmonton à Maurice-Lavallée.*
- *Traveling to Maurice-Lavallée from the north side is a concern for us. We are considering other options due to the distance.*
- *C'est une bonne question. Si l'école 7-12 était au nord, on irait là parce que c'est plus proche de notre résidence, mais nous aimons le fait que toutes les écoles de la ville se mettent ensemble dans une école – à Maurice-Lavallée. Si Maurice-Lavallée est trop petite, je suggère de trouver un autre site. Je pense que l'école Père-Lacombe est trop petite pour ajouter d'autres niveaux scolaires.*
- *Nous avons absolument besoin d'une école secondaire 7 à 12, car je suis allée à Maurice-Lavallée et, entre les classes, les couloirs débordent. En plus, les enfants voyagent beaucoup trop longtemps sur l'autobus, plus d'une heure dans certains cas. C'est trop long et perdu.*
- *All of my daughter's friends come home earlier because they need to travel less on the buses. If it were closer to us there would be more motivation for parent support & volunteering. There would be more time for homework, friends & family. We would worry less about travel times & safety.*
- *Trop long trajet d'autobus*
- *Secteur nord près de la base militaire de Namao*
- *J'imagine que mes enfants ne sont pas les seuls à vouloir terminer leurs études en français et je crois comprendre qu'il n'y a pas d'école dans notre secteur.*
- *L'école est trop loin.*
- *L'emplacement d'une école est une motivation pour les gens de cet endroit d'étudier à l'école la plus proche. Alors que tous les francophones ne sont pas à La Cité, pourquoi toutes les écoles s'y rassemblent? La dispersion fait partie de l'esthétique.*
- *I am concerned about the bus ride and how long my child is riding to and from school. Will he/she be ready for higher education?*
- *Plus près de la base militaire*
- *Je me questionne au sujet du transport scolaire et du temps que mon enfant devra passer en autobus pour aller et revenir de l'école. Est-ce qu'il ou elle sera prêt(e) pour une éducation supérieure?*
- *Pas assez d'information*
- *Le trajet de l'autobus scolaire pour les enfants qui habitent le Nord est trop long vers le Sud.*
- *Les trajets d'autobus sont loin pour ses élèves et long en temps d'heure.*

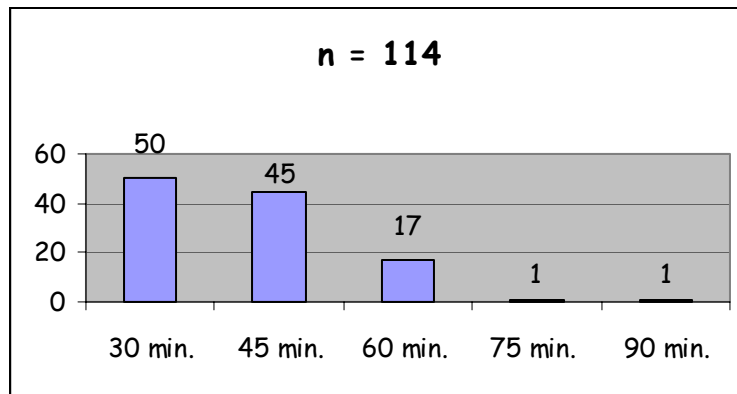
- *There isn't one in north-west Edmonton as there are in other parts of Edmonton.*
- *Pour réduire la durée/distance du trajet par autobus.*
- *Francophone after Père-Lacombe is on the south side too far. Need one here on North*
- *La situation nord-ouest d'Edmonton, avec beaucoup de francophones, a certainement besoin d'une école secondaire.*
- *Pour éviter de trop longs trajets en autobus*
- *Trop d'élèves à Maurice-Lavallée*
- *Distance parcourue*
- *Je suis nouvellement arrivée à Edmonton depuis deux mois. Je ne connais pas assez le secteur et tous ses besoins.*
- *We need a francophone school in north Edmonton.*
- *Je pense que nos enfants du Nord-Ouest font depuis le début des classes beaucoup de trajet à tous les jours. Ce serait profitable pour eux de ne plus faire une heure de transport le matin et le soir. C'est-à-dire deux heures par jour.*
- *Oui, car les élèves du Nord ne devront pas aller au Sud.*
- *Couramment la distance à parcourir est trop grande*
- *La distance pour aller à Maurice-Lavallée est trop grande pour les élèves venant du nord-est et du nord de la ville d'Edmonton.*
- *C'est essentiel qu'il y ait un plus grand choix. Maurice-Lavallée déborde, elle est pleine à craquer, et Gabrielle-Roy n'a même pas ses propres locaux! Il me semble que le nombre d'élèves justifie une autre école.*
- *Je ne crois pas qu'il soit nécessaire qu'un enfant ou adolescent passe plus d'une heure dans l'autobus chaque matin pour se rendre à l'école. L'éducation se doit d'être accessible, tout spécialement par sa situation géographique.*
- *La structure d'accueil de l'école Maurice-Lavallée risque d'être dépassée. Raccourcir la distance entre l'école et les domiciles (habiter le Nord).*
- *Pour répondre aux demandes de plusieurs étudiants francophones*
- *Le trajet en autobus est beaucoup trop long pour les enfants.*
- *L'important pour nos enfants, c'est d'être bien encadrés et soutenus dans leur langue. C'est un prix de beaucoup d'efforts que vous maintenez l'éducation en français et je ne peux que vous féliciter. Tout ce qu'il faut ce sont des écoles adéquates, du bon personnel qualifié. Je souhaite plus de place, au secondaire, pour les activités physiques, plus de sports qu'au primaire. Ce n'est pas une priorité et pourtant c'est bénéfique pour nous. Plus de place au culturel aussi.*

École Maurice-Lavallée

- *Pour les élèves de La Mission, oui. Je crois que Père-Lacombe et Citadelle devraient avoir l'option de fréquenter le secondaire 2^e cycle à M. L., Saint-Albert et Gabrielle-Roy. Ceci est raisonnable surtout si nos secondaires se spécialisent.*
- *Pour que les enfants ne soient dans l'autobus plus d'une heure de voyage à chaque matin et soir – longue journée.*

6. Distance parcourue

Selon vous, quelle est la durée maximale acceptable pour aller et revenir en autobus scolaire de l'école secondaire francophone proposée?



7. Suggestions

Nous aimerions que vous nous fassiez part de vos suggestions afin d'aider le Conseil scolaire à prendre cette très importante décision au sujet de l'éducation secondaire pour vos enfants.

École Citadelle

- *I am very fortunate that my children are able to attend a francophone school and that we have transportation provided for them. However, Ecole Citadelle is quite far for them and I would love to see a middle ground so that when my children get to grades 7-9 their bus route will not be over 45 minutes. I support this school 110%. The future is in our children's education.*
- *It would be great for smaller schools to have K-12 like there used to be years ago. I find that there is too much movement among children.*
- *Jusqu'à date, mes enfants fréquentent une école francophone, mais dès qu'ils arriveront à la 10^e-12^e année, je ne supporterai pas qu'ils soient transportés à la grande ville pour continuer leurs études pour quelque raison. La durée d'autobus est trop longue et je n'aime pas l'idée qu'ils soient en plein milieu de la ville. Nous venons d'une petite communauté et je préfère qu'ils restent aussi près de ça que possible sans que leur éducation en souffre. Alors s'il n'y a rien à ce temps, je considérerai les envoyer à Morinville pour être plus près même si l'école n'est pas francophone. Je suis désolée que rendu là ils soient divisés de leurs amis des années M-9.*
- *Nous, on ne veut pas voir l'école Citadelle perdre son niveau 7-9. Avec une nouvelle école, il faudrait offrir des options, etc. pas avoir juste une école académique.*
- *Legal serait très bien. Mes enfants ont déjà presque 45 minutes en autobus. Nécessiterait environ 30 minutes pour les élèves de Saint-Albert et de Père-Lacombe aussi. Ils ont déjà une école élémentaire en place. Les enfants garderaient leurs amis aussi.*
- *Je proposerais une école secondaire de 10, 11, 12 au nord de la ville et non 7 à 12. Les élèves qui ne vont pas à l'école francophone à la 9^e année c'est surtout à cause de la distance. Ils restent dans nos écoles du Nord et aux alentours jusqu'en 9^e année, mais ensuite c'est beaucoup trop loin. Vous offrez déjà des programmes jusqu'à la 9^e aux écoles La Mission et Citadelle. C'est le secondaire 10 à 12 qui manque au nord de la ville.*

- Given the geographic area being considered it seems that the most practical option would be to establish a francophone school in St. Albert. This would enable children from École Citadelle & Père-Lacombe to attend a francophone school without a long bus ride. It would also be more practical for our children to participate in extra-curricular activities. If a francophone school is not established within this geographic area, children like ours may be left with an English school as the only option.
- What about the Morinville area ?
- The school should be put in Legal away from the city. For our children who live on a farm and will attend school in Legal from K-9 the city is too much of an adjustment going to Gr. 10. The smaller the better. Results in smaller classes, better learning. We have to go to Edmonton/St-Albert for so much already. It sure would be nice to only have to go to Legal for school!
- I hope they really consider building a school near Legal or St. Albert so that these children can continue with their francophone education.
- Meetings in English for discussions of issues proposed for new school. I suggest that it be of high importance that an additional high school with or without junior high be built closer to Legal than Maurice-Lavallée.
- Nous, comme parents, supportons l'idée d'avoir une école secondaire à Saint-Albert. C'est surtout à cause de la proximité et la logique du travail. De Legal, c'est bien plus direct se rendre à Saint-Albert que de se rendre dans le quartier Bonnie Doon! Mais d'un autre côté nous ne perdons pas nos élèves aux conseils/écoles anglophones à cause d'une tournée en autobus allongée. C'est aussi la variété des cours supplémentaires (ou plutôt un manque de variété) qui influence. C'est impossible pour nous de savoir à ce point-ci ce que nos trois enfants voudront poursuivre dans leur vie. Mais pour nous la francophonie, et surtout l'éducation francophone, est #1 et nous voulons ceci pour nos enfants : c'est notre réalité.
- These kids are our leaders for tomorrow. It's indeed long range vision to see results of such an undertaking. Progress of this type also makes it more attractive for new students. The impact of this type of facility is highly welcomed.
- We feel that secondary education in Legal would be very beneficial to all of the students.

École La Mission

- J'aimerais qu'il y ait une école secondaire plus près du nord-ouest d'Edmonton. Mes enfants pourraient ainsi faire leurs études secondaires en français. Le curriculum de l'école ainsi que les activités parascolaires sont aussi importants. J'aimerais préserver mon héritage culturel francophone et le léguer à mes enfants. C'est important pour moi qu'ils s'identifient comme francophones et connaissent leur langue et leur culture.
- Pour arriver à avoir des trajets d'autobus moins longs, il serait profitable d'utiliser de petits autobus au lieu d'essayer d'en remplir un gros. Est-il plus valable de payer plus de conducteurs d'autobus ou d'avoir plus d'élèves inscrits dans les écoles francophones?
- Demandez aux élèves qui ont quitté les écoles francophones après la 6^e/9^e pourquoi.
- Je n'enverrais pas mes enfants à Maurice-Lavallée. Mes deux enfants ont des besoins spéciaux et Maurice-Lavallée n'offre rien pour eux. Je suis satisfait de l'école La Mission et ma préférence serait de les envoyer là en 10, 11, 12, si possible. À Saint-Albert, il y a plusieurs écoles d'immersion très réputées.
- Nous aimerions beaucoup que nos enfants continuent leur éducation en français jusqu'en 12^e année. Par contre, il y a d'autres facteurs qui entreront en jeu à ce temps-là. Nous comprenons que c'est difficile d'avoir une bonne variété d'options et de profs spécialisés dans une petite école donc peut-être en ouvrant une école secondaire 7-12 à Saint-Albert qu'il y aurait assez de jeunes pour y offrir ces choses. Peut-être aussi que les gens auraient moins de tendance à mettre leurs enfants dans une école d'immersion s'ils avaient une école secondaire francophone dans leur communauté.
- Je suis contente que vous entrepreniez cette étude. Je suis curieuse de connaître les résultats.

- *I would like my child to stay in this community while getting/continuing his francophone education through grades 7-12. I think there is a need as well as a desire by francophone parents and it appears that enrolments continue to increase.*
- *Having already expressed a few of my opinions earlier in this survey, I will add that I truly believe that a 7-12 francophone school in north St. Albert would attract a stand-alone grades 7-8-9-10 class of 15-20 students in each to start with and would grow in time. I haven't got any clever suggestions other than perhaps surveying or polling parents in St. Albert who currently have students in K-4 or 5 @ Father Jan & Marie Poburan or any other French immersion programs in St. Albert. I think that is where the base of students/parents will come from to fill a new francophone facility.*
- *Please note that we have no knowledge of the locations or other information regarding Maurice-Lavallée and Gabrielle-Roy schools. We are pleased with École La Mission and naturally would want to have a school very similar to it for grades 10-11-12. - Location is very important as travel time should not exceed 60 minutes.*
- *Saint-Albert serait un emplacement idéal pour une nouvelle école secondaire. Nous avons la population pour le faire! Saint-Albert est un point central pour les personnes du nord-est et ouest d'Edmonton, pour Legal, Morinville et les environs. Ceci nous permettrait d'offrir à nos enfants une éducation en français plutôt que de les perdre dans les écoles d'immersion.*
- *The existing grades 7-12 school seems to me to be heavily congested, which is causing the supervision of students to be less than desirable resulting in violence and drug use. I would be reluctant to send my child to the existing school. I would rather send my child to a French immersion school if a new grade 7-12 school is not built here.*
- *Being military, I'm certain that my daughter will go to other schools. But every French school must go all the way up to grade 12,*
 - *kids are safer when they stay in the same area*
 - *travel shorter distances*
 - *better understanding between parents and teachers*
 - *better circle of friends*
- *Je considère que cette initiative répondra aux besoins de plusieurs familles. Dans mon cas, j'ai trois enfants, deux d'âge scolaire et un en attente! Je crois que mes enfants n'auront pas à faire 3 à 4 écoles pour recevoir leur instruction scolaire. J'appuie cette démarche et je voudrais, par le fait même, me porter volontaire pour aider de quelque façon le projet. Moi et mon épouse sommes tous les deux des enseignants et nous avons l'éducation à cœur. Bravo et bonne chance!*
- *La distance entre chez nous et l'école cause beaucoup de problèmes qui affectent la décision où inscrire nos enfants. Par exemple :*
 - *Durée du trajet par autobus scolaire (60 minutes maximum!)*
 - *Entrevues avec professeurs*
 - *Fêtes spéciales*
 - *Activités parascolaires*
 - *Sports*
 - *Amis*
- *Pour nous, le trajet à l'école Maurice-Lavallée est 45 minutes en auto. Le trajet à l'école secondaire à Spruce Grove est 10 minutes en auto.*
- *Depuis l'ouverture, nous voyons une croissance en nombre d'élèves qui fréquentent l'école La Mission. Par exemple, il y a déjà des portatives. Nous avons besoin d'une école secondaire!*
- *Des enseignants spécialisés dans chaque matière. J'entends dire que nos élèves rendus en 10^e année sont faibles en maths et sciences. Les enseignants du secondaire sont-ils surchargés parce qu'ils enseignent plusieurs matières? Un laboratoire pour les sciences. Une salle pour les arts. Plus d'espace pour les élèves du secondaire; ils ont besoin de leur espace.*

École Père-Lacombe

- *Une école au nord (centre) de la ville serait appréciée. Cependant, si les ressources ne sont pas disponibles, cela pourrait pénaliser les élèves. Ressources au niveau matériel, enseignants spécialisés, laboratoires, bibliothèque, aide-élèves, etc. Il faut aussi que les plus jeunes élèves soient « protégés » de l'influence des plus vieux. Combien d'années avant la réalisation d'un tel projet?*
- *Nous aimerions avoir une école dans le nord d'Edmonton, mais cette école doit avoir autant de programmes offerts qu'à Maurice-Lavallée. Les programmes (cours) importants pourraient inclure les arts, la musique, l'informatique, « shop » avec le bois ou la mécanique (auto). Si le nombre de choix devient limité, j'aimerais mieux envoyer mon enfant à Maurice-Lavallée.*
- *One thing that we would really appreciate (considering the age of our children) is before & after school programs in École Père-Lacombe.*
- *Need school on the North*
- *Nous sommes chanceux d'avoir accès à une éducation francophone pour nos enfants dans une province anglophone. J'aimerais bien que mes enfants continuent en français jusqu'à la 12^e année pour qu'ils deviennent parfaitement bilingues. Je ne veux certainement pas qu'ils passent plus d'une heure en autobus. Le plus longtemps qu'ils sont sur la route le plus de chance pour un accident surtout en hiver. En plus, il y a le sommeil, cela fait une différence entre se lever à 6 h ou 7 h. À Maurice-Lavallée, les élèves doivent partager des casiers. C'est rendu très serré, on a de la difficulté à circuler dans les couloirs entre les classes. Une école au Nord-Ouest pourrait servir la population dans ce secteur ainsi que Saint-Albert et Legal.*
- *Although we always spoke French at home growing up, I find myself in an exogamous family so English is mostly spoken. I want my children to speak fluently in both languages. Because I am choosing this alternative in education, I want my children to have every advantage that being in a mostly English school (at least in Alberta). I hope she may attend any university in Canada she desires. To be able to attend a school where our children will want to learn and grow, feel comfortable with staff and peers is very important, to be able to take part in school activities & other things going on in our children's lives is very important. Growing up in Ontario (Ottawa), I took for granted my French/English culture. Now that I am in Alberta, it's exciting to see the "pioneering" spirit continue. I hope to see the francophone culture expand and become more available everywhere, starting by having more schools for our children to develop it within themselves.*
- *It would be wonderful for both my children to have the opportunity to continue their education in the "North End". It would be an extra bonus if the school offered a "Fine Arts Program". We look forward to hearing more about your recommendations.*
- *L'important pour nos enfants c'est d'être bien encadrés et soutenus dans leur langue. C'est au prix de beaucoup d'efforts que vous maintenez l'éducation en français et je ne peux que vous féliciter. Tout ce qu'il faut ce sont des écoles adéquates et du bon personnel qualifié. Je souhaite plus de place au secondaire pour les activités physiques, plus de sports qu'au primaire. Ce n'est pas une priorité et pourtant c'est très bénéfique pour tous. Plus de place au culturel aussi.*
- *Ouverture d'une école à proximité – Les avantages : 1- avoir une structure d'accueil supplémentaire pour la population d'élèves francophones en augmentation constante (voir augmentation de cette année à Maurice-Lavallée) ; 2- permettre aux élèves quittant l'école plus tôt d'arriver plus vite chez soi et leur permettre de se reposer avant de faire leurs devoirs ; 3- Limiter la durée du trajet en autobus équivaut à plus de sécurité pour les enfants transportés (garder trop longtemps certains enfants turbulents dans l'autobus est un risque).*
- *Père-Lacombe est mieux située géographiquement, car ça desservirait tout le Nord. Père-Lacombe est située au Centre entre le Nord-Ouest et le Nord-Est.*
- *Une école 7-8-9 serait le moyen préféré pour redresser la situation.*
- *Organisez un forum, des portes ouvertes. Ne pas oublier le mandat de l'école francophone qui est*

différent de celui de l'école d'immersion. S'assurer que tous les services soient disponibles. Une école sans gymnase ou bibliothèque n'est pas une école. Il vaut mieux ne pas avoir de trop grosses écoles et surtout ne pas avoir les niveaux 1 à 12 ensemble.

- À vous de prendre une décision connaissant et vous basant sur nos facteurs mis en considération. Nous comptons sur vous et nous avons donné notre point de vue.*
- C'est encore trop tôt pour nous de prendre une telle décision. Une école francophone est un choix parmi plusieurs ici à Edmonton. Mais la distance et/ou la durée du trajet sont des facteurs qui empêcheront plusieurs gens au nord de la ville ou à Saint-Albert de choisir une école secondaire francophone s'il n'y a pas de choix au Nord.*
- J'aimerais bien qu'il y ait une école secondaire dans le nord d'Edmonton et je veux qu'il y ait aussi le transport scolaire par autobus. Si l'autobus n'est pas fourni, je n'aurai aucun problème à envoyer mes enfants dans l'école anglaise la plus proche de chez nous.*
- En ajoutant 7-8-9 à Père-Lacombe, cela réduirait la population croissante à Maurice-Lavallée. L'idée d'implanter 7-8-9 à Père-Lacombe ne date pas d'aujourd'hui. Je suis à 100 % en faveur avec ce projet. Bien sûr, cela veut dire des changements physiques au bâtiment pour pouvoir répondre aux besoins des cours spécialisés de 7-8-9. Il faudra en parler avec le ministre de l'Infrastructure! Si l'école Père-Lacombe offrait la 7-8-9, sans hésitation mon fils y continuerait ses études. Je crois que la durée du transport peut avoir une influence négative sur les résultats scolaires. J'aimerais savoir s'il va y avoir des audiences publiques à ce sujet.*
- Les responsables des écoles (les directeurs) devraient insister sur la langue en commençant par eux-mêmes. Trop de tolérance dans les écoles francophones laisse à désirer jusqu'au point d'être prises pour écoles sans « discipline » critique des élèves. Les gestionnaires de ces écoles (Conseil Centre-Nord) devraient suivre chaque cas que seulement punir l'enseignant puisque le parent a menacé le calomnier.*
- Continued bus service is important considering the distance. Without question if a school were built in the North end our children would attend. We are presently looking at other options.*
- Je pense que ça sera important de considérer ajouter les 7^e, 8^e et 9^e niveaux à Père-Lacombe pour deux raisons. Une c'est que le trajet est trop long; la deuxième c'est que le secondaire avec les 10, 11 et 12 est un environnement qui vieillit les enfants trop vite. Ils voient et apprennent des comportements trop vieux pour leur âge.*
- Je vous fais parvenir une carte pour un futur site pour une école au nord-ouest d'Edmonton. Voir feuille Lakeview (annexe A).*
- We have one child in Gr. 7 and two in Gr. 5. We would like to see them attending school in the North side. If grades 7-9 must be in the same building as the 10-12 then there should be a physical separation between the two. The way Maurice-Lavallée is now, 7-9 sharing space with 10-12, is not ideal in my opinion.*
- If you made the school a specialty school – like everyone learning the violin - you would be sure to attract a large student base. You need to do more advertising. A lot of parents don't know French schools are available. Parents that do know about the schools don't like the long bus rides their children would need to take. A French school is important, but should also educate a community and cultural environment, but should also educate the whole child – meaning arts, music, drama, life skills and technology.*

École Maurice-Lavallée

- J'apprécierais l'occasion de rencontrer M. Laplante afin de discuter des options. J'aimerais aussi voir une rencontre des parents à chaque école. Ceci doit inclure les parents qui ont présentement des enfants à Maurice-Lavallée.*

AUTRES COMMENTAIRES

SITUATION ACTUELLE

Êtes-vous satisfait du programme 7-8-9 offert présentement à l'école Citadelle?

- *École Citadelle works hard to offer a broader range of courses & experiences for students in Gr. 7-8-9 but because of the small student population their options are limited.*
- *A combination of yes, no and I don't know*

Êtes-vous satisfait du programme 7-8-9 offert présentement à l'école La Mission?

- *En majeure partie!*
- *Even though my two daughters (gr. 1 & gr. 4) are currently students at La Mission, I don't know enough about the 7-8-9 program to comment one way or another.*
- *D'après des commentaires que j'entends, je ne sais pas.*
- *Je ne suis pas au courant.*

INSCRIPTION FUTURE

Aimeriez-vous que l'école Père-Lacombe soit une école de maternelle à 9^e année?

- *Trop petit pour ajouter 7-8-9*
- *Je ne connais pas cette école.*
- *Ceci ne me concerne pas en ce moment.*
- *Cela ne changera rien pour notre famille.*
- *Père-Lacombe – dans un monde parfait*

À quelle école prévoyez-vous inscrire vos enfants pour la 7^e, 8^e ou 9^e année?

- *Je ne sais pas (3).*
- *Il n'y a pas de 7-8-9 encore à Père-Lacombe (ce choix n'est pas possible).*
- *Père-Lacombe, j'espère.*
- *7^e, 8^e et 9^e pas enseignés à l'école Père-Lacombe (ce choix n'est pas possible)*
- *La Mission si elle offre une bonne sélection d'options pour les jeunes. On aimerait aussi voir un meilleur rendement en maths et en sciences chez les jeunes qui sortent de La Mission.*
- *Par contre, s'il y avait une autre école 7-8-9 plus près, je les enverrais là.*
- *#1 – Père-Lacombe et #2 ou #3 – La Mission ou Maurice-Lavallée*
- *Oui, si c'est la seule option, puisque c'est plus proche que Maurice-Lavallée.*
- *La Mission = this is conditional for us currently. There are certain elements of a program which are not offered and can't be offered realistically in a junior high setting with so few students. Elements such as CTS options & sports teams to name a couple are important to us. So we are not certain where our kids will go for 7-12.*
- *St. Albert - If there were a francophone school in St. Albert operating by 2011 when my child in Gr. 3 is in junior high, I would consider sending her to St. Albert. Although École Citadelle works hard to offer more options to students in junior high, the low student numbers limit the course offerings at this grade level.*
- *Peut être La Mission mais probablement une autre école*
- *Père-Lacombe si disponible*

- *On ne sait pas maintenant entre La Mission et Maurice-Lavallée.*
- *La Mission à moins d'un changement*
- *Je crois que l'école Citadelle devrait continuer d'offrir un service M-9 (comme est offert à Legal School).*
- *1^{er} choix = Père-Lacombe et 2^e choix = Gabrielle-Roy*
- *Nous déménageons d'ici peu : mon mari est militaire. Sinon, mes enfants seraient à La Mission pour 7/8/9.*

À quelle école prévoyez-vous inscrire vos enfants pour la 10^e, 11^e ou 12^e année?

- *Sainte-Marguerite-d'Youville à Saint-Albert*
- *Je ne sais pas (5).*
- *Paul Kane*
- *Maurice-Lavallée et Gabrielle-Roy sont beaucoup trop loin.*
- *Peut-être La Mission, mais en espérant qu'il ouvre une 10^e année à Citadelle*
- *Nous voulons rester dans une école dans notre communauté à Saint-Albert.*
- *Cela dépend des intérêts de mon enfant, la force des écoles, etc.*
- *We would likely go to ESSMY or another St-Albert high school offering a French immersion program instead. We live in St-Albert, pay our taxes in St-Albert... our kids... including our 9 month old... will go to school in St-Albert.*
- *Prefer St. Albert*
- *ESSMY*
- *On pense peut-être envoyer notre enfant à Maurice-Lavallée.*
- *On n'a pas encore fait la décision, mais fort probable que ça soit une autre école plus proche de chez nous.*
- *Maurice-Lavallée – But bus time may be too much so we are left with no options. (approx 1 ½-2 hours each way).*
- *Maurice-Lavallée... I hope there would be an alternative option closer by the time my child reaches high school.*
- *Nous déménageons d'ici peu : mon mari est militaire. Sinon, mes enfants seraient à une autre école pour 10/11/12.*

OUVERTURE D'UNE NOUVELLE ÉCOLE

Programmes offerts

- *L'ambiance de l'école, son leadership, comment elle règle les situations qui touchent les ados (discipline, intimidation, drogue, sexe, enseignement de la morale)*
- *Réputation de l'école (comportements des élèves, clientèle, milieu positif, problèmes de drogues, etc.)*
- *Situation géographique*
- *Une école à niche spécialisée dans la technologie (modèle : Morinville Composite High School), une spécialité pas offerte à Maurice-Lavallée*
- *Basic academic program, plus Spanish*

Transport

- *The question is somewhat misleading. Basically I do not want my children traveling for long distances*
- *Difficult to answer*

Installations

- *École francophone/immersion française combinée = cela aiderait peut-être aux inscriptions pour les deux programmes si le nombre plus élevé d'élèves permet de meilleures installations et plus de choix de cours.*
- *École francophone/immersion française combinée = Bravo d'explorer cette option! C'est le temps qu'on arrête d'être des séparatistes. Nous nous faisons du tort. Il faut vivre avec tout le monde, ça fait un meilleur monde.*
- *École francophone/immersion française combinée = pour l'instant. Une fois que nous avons les nombres, l'école peut devenir distincte.*

Personnel

- *Engagement académique d'excellence par toute l'équipe*
- *Enseignants spécialisés – très important pour moi pour le secondaire*

Intérêt des élèves

- *Je ne comprends pas la question? Si l'école est dans le Nord-Ouest.*
- *Quoi? Quelle? Détails SVP.*
- *Je ne sais pas puisqu'il y a neuf ans d'école avant que cette décision soit prise pour nous.*
- *Cela va beaucoup dépendre de ce qu'il est offert.*

Emplacement de l'école

- *Je préférerais qu'elle soit près de Père-Lacombe.*
- *Préférablement dans le secteur nord de la ville*
- *Je veux garder mes enfants dans notre communauté.*

Distance parcourue

- *Entre 45 minutes et 60 minutes maximum*
- *La durée n'a pas d'importance pour nous, car on apprécie que le transport soit sans frais.*
- *Très important – distance = 30 minutes maximum*
- *Entre 30 minutes et 45 minutes maximum*

Annexe A

Land Use Plan



Annexe VI – Zones de fréquentation des élèves fréquentant l'école Maurice-Lavallée en 2005-2006

Zone pour ESN

Territoire au nord de la Yellowhead Trail, à l'est de la Anthony Henday, au nord de Stony Plain Road jusqu'à Groat Road, tout le territoire au nord de la rivière jusqu'à Yellowhead Trail, incluant Saint-Albert, Lancaster Park et le territoire de Legal = **148 élèves**

Zone 1

Territoire au nord de la Yellowhead Trail = **107 élèves**

Zone 2

Territoire au nord de la Yellowhead Trail, à l'est de la Anthony Henday, au nord de Stony Plain Road, à l'est de Mayfield Road, au nord de la 111^e Avenue, à l'est de la Wayne Gretzky Drive, au nord de la rivière et de la Yellowhead Trail = **120 élèves**

Zone 3

Territoire au nord de la Yellowhead Trail, à l'ouest de la Fort Road et Manning Freeway et au nord de la 195^e Avenue, incluant Fort Saskatchewan = **86 élèves**

Zone 4

Territoire au nord de la Yellowhead Trail, à l'est de la Anthony Henday, au nord de Stony Plain Road, à l'est de Mayfield Road, au nord de la 111^e Avenue, à l'est de la 107^e Rue, au nord de la Yellowhead Trail, à l'ouest de la 82^e Rue, au nord de la 195^e Avenue, à l'ouest de l'autoroute 15, à l'ouest de l'autoroute 825 = **79 élèves**

S:\DATA\WINWORD\HENRI\Rapports\Rapports 2005-2006\Étude faisabilité Joe Laplante.doc