

CONSEIL SCOLAIRE CENTRE-NORD N° 2

**PLAN D'ÉDUCATION TRIENNAL
2009 – 2012**



Message du président du Conseil scolaire Centre-Nord

BILAN DE L'ANNÉE 2008-2009

Chaque année, nous lançons un coup d'œil dans le rétroviseur pour voir ce qui s'est passé de spécial et de différent. Les derniers 12 mois, un peu comme les années précédentes, ont été couronnés de beaucoup d'initiatives et plein d'histoires positives. Voici les plus marquantes.

École Joseph-Moreau

Les inscriptions à Maurice-Lavallée étant de 640 élèves, l'école devenait de plus en plus tassée or le Conseil a décidé d'ouvrir en septembre 2009, l'école Joseph-Moreau dans le sud-est Edmonton. Le Conseil louera Ritchie School d' EPSB ce qui conclut des négociations fructueuses entre les deux autorités scolaires permettant ainsi le transfert des élèves de 7-8-9 de Maurice-Lavallée à Joseph-Moreau. Le Conseil a approuvé un budget de 400 000 \$ à même ses surplus accumulés pour aménager cette école.

École Alexandre-Taché

Depuis au moins 5-6 ans, le Conseil cherche des moyens pour ouvrir une école secondaire à Saint-Albert pour mieux desservir les élèves de trois écoles nourricières dans le nord et l'ouest de son territoire de la métropole d'Edmonton. Au terme d'excellentes négociations avec Greater St. Albert Catholic Schools, le Conseil a décidé d'ouvrir en septembre 2009, l'école Alexandre-Taché dans des locaux temporaires loués de Covenant Health au Centre Youville à Saint-Albert, lieux conjoints où le Conseil propose ouvrir une école secondaire en 2009-2010. Le Conseil prendra 800 000 \$ de ses surplus accumulés pour aménager 13 000 p2 au rez-de-chaussée du Centre Youville. Les élèves suivront certains cours complémentaires et auront l'éducation physique à Saint-Albert High School.

Fermeture du Campus de la Cité

Après plus de 10 ans d'opération, le Conseil a choisi de fermer le Campus de la Cité et d'ouvrir à Maurice-Lavallée un « Centre de l'apprentissage distribué » où s'offrira un appui ponctuel à tous les élèves inscrits dans des programmes alternatifs ou suivant des cours à distance.

École Desrochers

En janvier, le Ministre Hancock a réitéré que la construction d'une école conjointe Desrochers/Jasper Jr/Sr HS est un projet « supportable » qui sera considéré lorsque le gouvernement de l'Alberta aura des fonds pour des projets capitaux. Le ministre de l'Éducation ajouta qu'il comprend les besoins à Jasper et qu'ils ne passeront pas aux oubliettes.

Minister's Education Leadership Recognition Award (MELRA)

Le Ministre Hancock a présenté ses prix MELRA. Les conseillers félicitent le personnel et les directions d'école pour leur excellent travail qui a permis au Centre-Nord de rapporter des mentions dans neuf domaines :

- « Haut taux de rendement » en 2008 des écoles sécuritaires et bienveillantes
- « Haut taux de rendement » en 2008 du taux de complétion des études secondaires (3 ans)
- « Haut taux de rendement » pendant trois ans dans le taux de participation aux examens en vue du diplôme (4 examens et plus)
- « Haut taux de rendement » dans le taux d'élèves qui ont fait la transition du secondaire aux études postsecondaires (6 ans)
- « Haut taux de rendement » en 2008 des élèves qui sont prêts à faire la transition vers le marché du travail
- « Haut taux de rendement » dans les beaux-arts
- « Amélioration significative » en 2008 du taux de complétion des études secondaires (3 ans)
- « Amélioration significative » pendant trois ans dans le taux de participation aux examens en vue du diplôme (4 examens et plus)
- « Amélioration significative » dans les arts pratiques

Programme de garderie du gouvernement de l'Alberta

La demande du Conseil pour ouvrir une garderie adjacente à l'école La Mission à Saint-Albert a été approuvée par Child and Family Services, Edmonton Region. Le Conseil a droit à une nouvelle unité modulaire qui deviendra sa propriété. La garderie elle-même sera gérée par le CEPP et pourra accommoder 17 enfants d'âge préscolaire, la priorité allant aux petits de 18 à 36 mois dès septembre 2009.

Programme Plus en santé communautaire

Le Conseil mettra en œuvre un nouveau programme spécial « Programme Plus en santé communautaire » qui vise à former une cohorte d'élèves du secondaire inscrits dans un volet d'ÉPT intitulé « Préposé en soins de santé personnelle ». Alberta Education financera le projet pour la somme de 635 000 \$ du 31 mars 2009 au 31 mars 2011.

Débutant en 2010, le Programme Plus en santé communautaire permettra à une cohorte d'élèves de développer des intérêts et de travailler vers une certification postsecondaire dans une occupation reliée à la santé tout en faisant leurs études secondaires à Maurice-Lavallée et à Gabrielle-Roy. Non seulement cette expérience leur ouvrira de nouvelles portes, elle aura un impact positif sur taux d'achèvement de l'école secondaire et l'obtention du diplôme d'études secondaires. Un autre résultat visé est le potentiel d'augmenter le bassin de travailleurs qualifiés dans les services de santé communautaire, un domaine où la province anticipe une forte demande.

Le projet permettra de développer, traduire et adapter des cours en français en services de santé communautaire afin de les implanter pour la cohorte d'élèves du secondaire 2e cycle qui participera au programme.

Nos plus beaux succès

- ◆ Cette année, il y a 2 524 élèves (une légère augmentation de 0,56 %), 178 postes d'enseignants et 69 postes d'employés de soutien dans nos écoles
- ◆ 90 % de nos élèves transportés par 91 autobus scolaires différents
- ◆ Rencontre organisée par le président du Secrétariat francophone, le Ministre Hector Goudreau et des conseillers scolaires avec 12 députés du Parti conservateur
- ◆ Félicitations aux conseillers du Centre-Nord qui ont accédé à des postes de responsabilité au sein de la Fédération, dont Fred Kreiner à la présidence de la FCSFA et Claude Duret comme représentant à la Fédération nationale des conseils scolaires francophones
- ◆ Ajout de la 12^e année à Gabrielle-Roy et la première Fête des finissants de cette école publique
- ◆ Complétion de la construction d'un gymnase de 3 872 750 \$ et la transformation de l'ancien gymnase en bibliothèque à Gabrielle-Roy
- ◆ Déménagement en juillet 2009 d'une salle de classe mobile à Jasper
- ◆ Nouveaux fonds pour l'achat de matériaux en ÉPT (82 000 \$)
- ◆ Étude de Constance Murphy sur quatre programmes offerts au niveau secondaire 2^e cycle : le Campus de la Cité, l'anglais langue seconde, Connaissance et Employabilité, l'éducation à distance et la mise en place à Maurice-Lavallée d'un Centre d'apprentissage distribué en 2009-2010
- ◆ Transfert de responsabilité pour l'appui technologique de la compagnie WorkingNET au Conseil en février; Jean-Marc Cloutier est nommé directeur des Services technologiques et il gère une nouvelle équipe composée d'une secrétaire et de trois techniciens
- ◆ Installation d'une nouvelle classe modulaire, un projet évalué à 167 874 \$ pour la construction et 100 000 \$ pour son installation
- ◆ Signature de l'Edmonton Joint Use Agreement – Land, une entente sans précédent endossée par les partenaires : la ville d'Edmonton, Edmonton Public School Board, Edmonton Catholic Schools et le Conseil scolaire Centre-Nord
- ◆ Introduction du projet E.S.P.O.I.R. en santé mentale grâce à une subvention de 1,2 million \$ sur trois ans provenant du ministère d'Alberta Health et de l'*Alberta Mental Health Board*
- ◆ Mise en œuvre d'un comité du Centre-Nord en construction identitaire
- ◆ Négociation pour acquérir des droits sur trois logements à 40 000\$ par logement à Fort McMurray par l'entremise du Wood Buffalo Housing and Development Corporation
- ◆ Troisième et dernière année du PARSA III sur « l'évaluation au service de l'apprentissage »

- ◆ Reconnaissance, pour la deuxième année consécutive de l'école Notre-Dame par le Fraser Institute avec une mention honorable dans la catégorie « Improvement in Academics » au *2008 Garfield Weston Awards for Excellence in Education*. Le prix est décerné aux écoles dont les résultats se sont améliorés le plus rapidement et de façon constante au cours des cinq dernières années.
- ◆ Lancement du premier *Institut d'été du Centre-Nord* qui a permis à 80 enseignants d'assister à une série d'ateliers en construction identitaire, l'évolution de la francophonie en Alberta, technologie, enseignement religieux, mathématiques, études sociales et une journée d'orientation pour les nouveaux
- ◆ Formation de trois jours aux Palissades à Jasper pour les 23 directions et directions adjointes des écoles sur la construction identitaire et en leadership
- ◆ Introduction d'une Académie de hockey à l'école Citadelle, un nouveau programme enrichi d'éducation physique
- ◆ Participation de neuf directions d'école au projet de formation intitulé *Moving and Improving: Building System Leadership*
- ◆ Achat de plusieurs laboratoires mobiles d'ordinateurs portatifs dans nos écoles
- ◆ Deuxième année d'un partenariat avec *Big Brothers Big Sisters Edmonton Area* et les écoles Gabrielle-Roy et Maurice-Lavallée
- ◆ Partenariat avec le Centre d'accueil et d'établissement pour retenir les services d'un travailleur en établissement dans les écoles d'Edmonton
- ◆ Obtention d'une unité modulaire du ministère de Children's Social Services et l'ouverture en 2009-2010 d'une garderie conjointement avec le CEPP à Saint-Albert; la garderie desservira 17 enfants d'âge préscolaire
- ◆ Don de 30 000 \$ pour appuyer les prématernelles des écoles situées en région
- ◆ Deuxième année d'une subvention provinciale pour la francisation au préscolaire; le consultant Richard Vaillancourt a mené ce dossier
- ◆ Quatrième année des programmes de mentorat pour les nouveaux enseignants et nouvelles directions d'école
- ◆ Quatrième année d'un projet entre l'ACFA et le Centre-Nord pour l'embauche de coordonnatrices scolaires communautaires dans les six écoles situées à l'extérieur d'Edmonton
- ◆ Obtention, au nom de la Fédération des conseils scolaires francophones de l'Alberta, d'une subvention provinciale de 1 200 000 \$ sur trois ans pour le développement, la révision et le recueil de questions pour une banque de questions et examens en commun
- ◆ Deuxième année du programme Connaissance et Employabilité aux écoles Gabrielle-Roy et Maurice-Lavallée
- ◆ Embauche d'une coordonnatrice des communications au Centre-Nord; Denise Lavallée est également responsable du recrutement des élèves et de la promotion de nos écoles
- ◆ Budget équilibré de 31,7 millions de dollars

Au nom de mes collègues au conseil d'administration du Conseil scolaire, je tiens à remercier et féliciter tous nos employés qui ont contribué à nos succès.



Claude Duret
Président
Conseil scolaire Centre-Nord

Objectifs et résultats établis par le ministère de l'Éducation et le Conseil scolaire Centre-Nord

Le Conseil scolaire a incorporé dans son plan triennal des stratégies qui tiennent compte des secteurs prioritaires de la province en matière d'amélioration, et ce, en fonction de ses résultats.

Le plan d'action triennal en éducation fait état des objectifs et des résultats que visent le Conseil scolaire Centre-Nord et ses écoles au cours des trois prochaines années scolaires 2009-2010 à 2011-2012. Ce plan du Conseil scolaire est axé sur l'apprentissage des élèves et le plein épanouissement de leur identité francophone. Le plan a été inspiré des plans triennaux des années précédentes, des consultations auprès des directions d'école tenues et de la retraite des conseillers.

Déclaration en matière de responsabilisation

Le plan d'éducation du Conseil scolaire Centre-Nord pour les trois années à compter du 1^{er} septembre 2009 a été préparé sous la direction du Conseil scolaire, conformément aux responsabilités énoncées dans la *School Act* et la *Government Accountability Act*. Le présent plan d'éducation a été élaboré dans le cadre des plans triennaux et financiers du gouvernement provincial. Le Conseil scolaire s'engage à atteindre les résultats visés dans ce plan.

Vision - Conseil scolaire Centre-Nord

Le Conseil scolaire offre à tout enfant sous sa juridiction une éducation de qualité dans un climat qui valorise son sens d'appartenance à sa communauté et à la société canadienne et mondiale.

Vision - Conseil scolaire catholique Centre-Nord

Tout en partageant la vision, la mission et les croyances du Conseil scolaire Centre-Nord, le Conseil scolaire catholique Centre-Nord offre à tout élève dans les écoles catholiques une éducation de qualité, axée sur le développement optimal de l'élève dans un milieu d'apprentissage favorisant l'ouverture d'esprit et la créativité, soutenue par l'exemple de Jésus Christ, en partenariat avec l'Église et les autres francophones qui partagent d'autres croyances religieuses.

« Ce qui lui appartient en propre à l'école catholique, c'est de créer... une atmosphère animée d'un esprit évangélique de liberté et de charité ». (Vatican II).canadienne et mondiale.

Mission - Conseil scolaire Centre-Nord

L'excellence

En visant constamment l'excellence dans tous les domaines, l'école francophone suscite chez l'élève le désir d'apprendre dans un milieu où il est en sécurité, heureux et valorisé. Elle en fait aussi un apprenant à vie!

Les langues

L'école francophone valorise la langue française en prônant la qualité de la langue dans toutes ses activités. L'enseignement de l'anglais y est aussi de qualité.

L'orientation catholique

La promotion de l'éducation catholique, par son orientation et ses programmes d'instruction religieuse dans les écoles, demeure une partie intégrante de notre mission. Nous assurons aussi le respect des élèves de différentes traditions religieuses ou philosophiques et leur pleine appartenance à l'école.

L'environnement

L'école francophone accueille l'élève et l'entoure d'un climat propice à la réalisation de son potentiel sur les plans académique, physique, personnel, spirituel et communautaire.

L'identité culturelle

L'école francophone valorise le sentiment d'appartenance à la communauté francophone et transmet ses valeurs culturelles tout en suscitant chez l'élève le désir de développer sa propre identité canadienne.

La participation active

Le Conseil scolaire et les écoles francophones sont à l'écoute de tous les intervenants et de toutes les intervenantes de l'éducation en français et encouragent leur participation active au projet éducatif.

Mission - Conseil scolaire catholique Centre-Nord

Depuis 2003, le Conseil scolaire a adopté une mission pour sa composante catholique. La mission et les croyances se manifestent dans l'école francophone et catholique :

- Qui représente une communauté de vie animée par la foi des participants dans le Dieu de Jésus Christ et de l'Église catholique, un Dieu qui valorise la personne humaine et qui cherche une communauté où tous sont pleinement respectés
- Où la foi en Jésus Christ s'exprime dans la culture française, l'imprègne, la questionne et se laisse questionner par elle
- Qui transmet des valeurs et non seulement des connaissances pour assurer une véritable liberté intérieure chez l'élève
- Qui est ouverte sur le monde et en dialogue avec ses partenaires et l'ensemble de la communauté civile
- Qui assure la prestation d'un programme d'éducation de la foi et un plan d'animation pastorale intégré
- Qui intègre dans la programmation une pédagogie imprégnée des valeurs de l'Évangile
- Où chaque personne se sent libre de témoigner de sa foi de façon quotidienne
- Qui vise constamment l'harmonie avec l'ensemble de la communauté francophone.

PROFIL ET CONTEXTE DU CONSEIL SCOLAIRE CENTRE-NORD 2009-2010

Le Conseil scolaire Centre-Nord est responsable de l'éducation francophone sur l'un des plus grands territoires de la province. Ce dernier s'étend, d'est en ouest, à Fort McMurray, de Lloydminster à Jasper et, du nord au sud, à mi-chemin vers Saint-Paul jusqu'à mi-chemin entre Red Deer et Calgary. Pour l'instant, il pourvoit à l'éducation d'environ 2 525 élèves. Ces élèves sont inscrits dans 12 écoles dont les effectifs varient entre 57 et 640. La très grande majorité des élèves du secondaire 2^e cycle se retrouvent dans la même école, soit l'école Maurice-Lavallée à Edmonton, mais nous offrons maintenant ce programme dans les écoles Boréal, Desrochers, Gabrielle-Roy et Saint-Christophe. Les autres élèves fréquentent les écoles ayant un programme du secondaire 1^{er} cycle, soit Citadelle, La Mission et La Prairie.

Le territoire desservi mesure 600 kilomètres d'est en ouest et 600 kilomètres du sud au nord. Cette étendue de territoire oblige le Conseil à avoir un système de transport comme nul autre en province. L'étendue de son territoire a obligé le Conseil à développer un système de transport particulier et introuvable ailleurs en Alberta. Ce système tient compte du fait que, même s'ils vivent principalement en milieu urbain, les élèves sont tellement éloignés des écoles francophones que la grande majorité doit prendre l'autobus scolaire pour s'y rendre.

La promotion et le recrutement d'élèves sont des responsabilités importantes de notre Conseil. La stratégie principale pour l'avenir prévisible est celle de continuer à assurer la viabilité d'une maternelle à temps plein qui répond mieux aux besoins des petits ayants droit de notre région. En effet, intégrer les enfants dès le début de leur carrière scolaire s'est révélé, selon la recherche et notre expérience à la suite de l'implantation en 1997-1998, la stratégie la plus prometteuse. Par conséquent, le Conseil a été le premier dans l'Ouest canadien à mettre en œuvre un programme de maternelle à temps plein. Le travail de promotion et de recrutement se fait principalement par le truchement de la coordonnatrice des communications et d'agents de recrutement embauchés à temps partiel qui, pour la huitième année consécutive, ont appuyé, de mars à juillet, les écoles dans le recrutement de nouveaux élèves.

Toutes nos écoles élémentaires accueillent gratuitement des programmes préscolaires, car le Conseil fait des efforts spéciaux afin de satisfaire les besoins de la communauté dans ce domaine. En 2003-2004, le Conseil a commandité une étude sur le préscolaire. Un des résultats principaux a été le développement d'une politique expressément pour les prématernelles. De plus, le Conseil continue à faire un don à partir de sa subvention du Fédéral pour soutenir les prématernelles à Jasper, Wainwright, Saint-Albert, Legal, Jasper, Red Deer et Fort McMurray là où le nombre d'enfants n'est pas suffisant pour offrir un programme semblable à ceux offerts à Edmonton. Nos écoles offrent tous les programmes du tronc commun de la maternelle à la 12^e année. Un nombre impressionnant de programmes et de services adaptés aux besoins exceptionnels sont aussi offerts. Dix des écoles ont les services de spécialistes en musique et chaque école tient compte des besoins de francisation de plusieurs élèves. La programmation en francisation, en anglais langue seconde et en littératie précoce est bien gérée par des employés spécialisés qui offrent aux élèves des services individualisés et en très petits groupes. Nos efforts visent davantage à intégrer l'actualisation et l'enculturation en plus du développement linguistique.

Les défis à relever en 2009-2010

- ✓ Miser les efforts de tous les intervenants du Conseil sur le rendement scolaire des élèves à tous les niveaux
- ✓ Revendiquer l'équivalence de nos édifices scolaires
- ✓ Gérer la nouvelle tendance de croissance égale, même de décroissance des effectifs dans certains milieux
- ✓ Ouvrir une école catholique de niveaux 7-8-9 dans le sud-est d'Edmonton, l'école Joseph-Moreau (Ritchie School)
- ✓ Déménager les trois salles de classe mobiles de Maurice-Lavallée à Desrochers, Père-Lacombe et/ou Sainte-Jeanne-d'Arc
- ✓ Obtenir de la Province après six ans de demande, la construction d'un projet conjoint avec Grande Yellowhead Regional Division pour Jasper Jr/Sr High School et l'école Desrochers à Jasper

- ✓ Bonifier le modèle d'appui aux élèves ayant des besoins spéciaux en retenant les services de psychoéducatrices
- ✓ Accès plus fréquent des services de la conseillère pédagogique en adaptation scolaire pour les écoles à l'extérieur d'Edmonton
- ✓ Implanter la Phase IV du PARSA misant sur le développement d'habiletés à l'oral et en mathématiques
- ✓ Acheter, des écoles anglaises, des cours du niveau secondaire à Jasper, Wainwright, Saint-Albert, Red Deer et Fort McMurray
- ✓ Appuyer les prématernelles opérant dans les écoles Boréal, Saint-Christophe, Citadelle, Desrochers, La Mission et La Prairie, là où les effectifs limités rendent difficile l'autosuffisance financière
- ✓ Implanter la troisième année des services en francisation auprès d'enfants d'âge préscolaire
- ✓ Travailler de près avec le Centre d'accueil et d'établissement pour faciliter les activités de deux travailleurs en établissement dans les écoles d'Edmonton, un projet subventionné par Citoyenneté Canada qui entre dans sa deuxième année
- ✓ Mettre en œuvre les Plans triennaux en TIC et en Construction identitaire
- ✓ Ouvrir une école secondaire de démarrage, l'école Alexandre-Taché, à Saint-Albert au Centre Youville
- ✓ Ouvrir une école secondaire 1^{er} cycle à Joseph-Moreau (Ritchie School) dans le sud-est Edmonton
- ✓ Évaluer la nécessité de maintenir une deuxième école publique dans le nord Edmonton
- ✓ Ouvrir un Centre d'apprentissage distribué à Maurice-Lavallée
- ✓ Peaufiner l'implantation des programmes de Connaissance et Employabilité à Maurice-Lavallée et à Gabrielle-Roy pour répondre aux besoins des élèves sous-scolarisés, souvent ceux nouvellement arrivés ou issus de l'immigration
- ✓ Mettre en œuvre les programmes et services liés au projet en Santé mentale subventionné par l'Alberta Mental Health Board
- ✓ Mettre en œuvre l'Année I d'un projet de trois ans en Health Pathways, un programme en santé communautaire subventionné par Alberta Education

Quatre objectifs et résultats connexes sont établis par le ministère de l'Éducation

Premier objectif : Possibilités d'apprentissage de grande qualité

- Résultat 1 Les écoles fournissent un milieu sécuritaire et bienveillant.
- Résultat 2 Le système d'éducation répond aux besoins de tous les élèves de la maternelle à la 12^e année, ainsi qu'à ceux de la société et de l'économie.
- Résultat 3 Des programmes et des mesures de soutien efficaces et offerts dans les délais appropriés sont disponibles aux élèves et aux jeunes à risque.
- Résultat 4 Les élèves terminent leurs études et sont ainsi prêts à fréquenter un établissement postsecondaire ou à devenir des citoyens actifs qui participent à l'économie.

Deuxième objectif : Excellence des résultats d'apprentissage

- Résultat 5 Les élèves affichent des résultats d'apprentissage de norme élevée.
- Résultat 6 Les élèves sont bien préparés à l'apprentissage continu.
- Résultat 7 Les élèves sont bien préparés au monde du travail.
- Résultat 8 Les élèves font preuve des caractéristiques de citoyens engagés.

Troisième objectif : Réussite chez les élèves des Premières nations, Métis et Inuits (PNMI)

- Résultat 9 Il y a amélioration des résultats d'apprentissage clés chez les élèves des PNMI.

Quatrième objectif : Autorité scolaire hautement réceptive et responsable

- Résultat 10 L'autorité scolaire entretient des relations de travail efficaces.
- Résultat 11 L'autorité scolaire fait preuve de leadership, d'innovation et d'amélioration continue.

Trois objectifs sont établis par le Conseil scolaire Centre-Nord

Objectif du CSCN 5 Les écoles du CSCN garantissent la pérennité du fait français.

Objectif du CSCN 6 Les écoles catholiques du CSCN font la promotion de l'éducation catholique grâce à des programmes d'instruction religieuse conçus pour faire valoir la confessionnalité catholique.

Objectif du CSCN 7 Les écoles publiques du CSCN font la promotion de l'éducation française publique grâce à une programmation qui reflète la dimension non confessionnelle, plurielle et hétérogène de la communauté francophone.

Communication et distribution du plan triennal

Conformément aux exigences d'Alberta Education, le plan éducatif sera publié sur le site WEB du Conseil scolaire au www.centrenord.ab.ca. Un sommaire du plan sera distribué aux parents via l'Écho et les points saillants du plan seront communiqués au grand public par l'entremise d'un article dans les journaux locaux et dans les circulaires des écoles aux parents.

Sommaire global du pilier de la responsabilisation – Mai 2009

| Objectif | Catégorie de mesure | Rendement de la catégorie de mesure | Mesure | Résultats du Conseil | | | Résultats provinciaux | | | Mesure d'évaluation | | |
|---|--|-------------------------------------|--------------------------------------|-------------------------|------------|-------------------|-----------------------|------------|-------------------|---------------------|--------------|---------------|
| | | | | Plus récent | L'an passé | Moyenne sur 3 ans | Plus récent | L'an passé | Moyenne sur 3 ans | Rendement | Amélioration | Globale |
| Objectif 1 : Possibilités d'un apprentissage de grande qualité pour tous. | Écoles sécuritaires et bienveillantes | Bon | Sécuritaires et bienveillantes | 86,6 | 88,3 | 86,7 | 86,9 | 85,1 | 84,6 | Élevé | Constante | Bonne |
| | Possibilités d'apprentissage pour les élèves | Acceptable | Choix de cours | 75,3 | 76,6 | 76,7 | 80,3 | 79,4 | 78,7 | Moyen | Constante | Acceptable |
| | | | Qualité de l'éducation de base | 85,5 | 88,0 | 87,5 | 89,3 | 88,2 | 87,8 | Moyen | Baisse | Problématique |
| | | | Taux d'abandon scolaire | 5,7 | 4,3 | 4,4 | 4,8 | 5,0 | 4,9 | Moyen | Constante | Acceptable |
| | | | Taux d'achèvement (3 ans) | 81,0 | 89,6 | 80,6 | 70,7 | 71,0 | 70,6 | Élevé | Constante | Bonne |
| Objectif 2 : Excellence des résultats des élèves | Rendement des élèves M-9 | Problématique | Tests de rendement « Acceptable » | 77,1 | 76,8 | 80,7 | 75,8 | 75,9 | 76,7 | Moyen | Baisse | Problématique |
| | Rendement des élèves 10-12 | n.d. | Tests de rendement « Excellence » | 14,3 | 14,6 | 14,7 | 19,6 | 19,4 | 19,3 | Moyen | Constante | Acceptable |
| | | | Diplôme « Acceptable » | 84,9 | 87,1 | 88,2 | 85,0 | 85,4 | 85,2 | Moyen | Constante | Acceptable |
| | | | Diplôme « Excellence » | 16,9 | 24,4 | 25,1 | 22,3 | 23,3 | 23,1 | Moyen | Baisse | Problématique |
| | | | Taux de participation | 68,9 | 83,4 | 73,0 | 53,0 | 53,6 | 53,6 | Très élevé | Constante | Excellente |
| | | | Admissibles aux bourses Rutherford | 67,9 | 62,4 | 60,3 | 57,3 | 56,8 | 55,8 | Élevé | n.d. | n.d. |
| | Préparation à l'apprentissage continu, à l'employabilité et au civisme | Bon | Taux de transition (4 ans) | 59,4 | 71,4 | 63,7 | 60,7 | 60,3 | 59,1 | Élevé | Constante | Bonne |
| | | | Préparation pour le monde du travail | 81,5 | 86,5 | 82,8 | 79,6 | 80,1 | 78,1 | Élevé | Constante | Bonne |
| | | | Citoyenneté | 80,0 | 80,0 | 77,7 | 80,3 | 77,9 | 77,1 | Élevé | Amélioration | Bonne |
| | Objectif 4 : Autorité scolaire hautement réceptive et responsable | Participation des parents | Acceptable | Implication des parents | 75,6 | 76,8 | 77,4 | 80,1 | 78,2 | 77,9 | Moyen | Constante |
| Amélioration continue | | Acceptable | Amélioration des écoles | 73,5 | 76,1 | 75,2 | 79,4 | 77,0 | 76,7 | Moyen | Constante | Acceptable |

Remarque.-

1. Rendement des élèves (M à 9) : Les données pour les tests de rendement sont les moyennes pondérées des résultats relatifs à la norme acceptable et à la norme d'excellence pour les cours suivants : anglais (3^e, 6^e, 9^e années), mathématiques (3^e, 6^e, 9^e années), études sociales (6^e, 9^e années), sciences (6^e année seulement), Français (6^e, 9^e années).
2. Rendement des élèves (10 à 12) : Les données pour les examens en vue du diplôme sont les moyennes des résultats relatifs à la norme acceptable et à la norme d'excellence; ces moyennes sont pondérées selon le nombre d'élèves inscrits à chaque cours.
3. Les évaluations globales ne peuvent être calculées que si les évaluations d'amélioration et de rendement sont disponibles.
4. Lorsque le nombre d'élèves ou de répondants à un sondage est inférieur à six, les données ne doivent pas être publiées. L'astérisque démontre la suppression de cette donnée.
5. Les pages suivantes présentent les résultats actuels, la moyenne précédente de 3 ans et les évaluations pour chaque mesure de rendement. Si les autorités scolaires préfèrent ne pas fournir ces renseignements pour chaque mesure de rendement dans les pages qui suivent, prière d'inclure une référence à ce sommaire global pour chaque mesure de rendement.

Premier objectif : Des possibilités d'apprentissage de grande qualité pour tous

Résultat 1 : Les écoles offrent un environnement sécuritaire et bienveillant aux élèves

| Mesure de rendement | Résultats actuels | Moyenne précédente de 3 ans | Évaluation de mai 2009 | | | Cibles* | | |
|--|-------------------|-----------------------------|------------------------|--------------|---------|-----------|-----------|-----------|
| | | | Rendement | Amélioration | Globale | 2009/2010 | 2010/2011 | 2011/2012 |
| <ul style="list-style-type: none"> Enseignants, parents et élèves estimant que les enfants évoluent dans un milieu sécuritaire à l'école, qu'ils apprennent l'importance d'être bienveillants et respectueux envers les autres et qu'ils sont traités en toute justice à l'école. | 86,6 | 86,7 | Élevé | Constante | Bonne | | | |

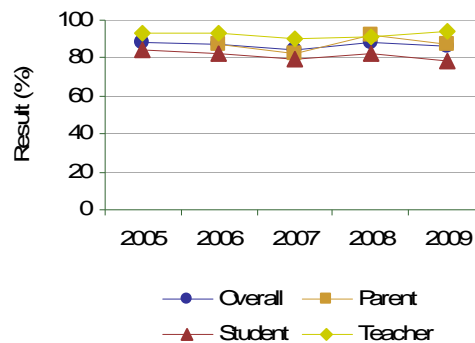
Stratégies

1. Les écoles offriront un environnement sain et sécuritaire où les élèves apprennent l'importance du respect, de l'entraide et d'un traitement équitable.
2. Le projet en santé mentale sera dans sa deuxième année et continuera à concentrer les efforts de la coordonnatrice et des trois employés aux écoles Gabrielle-Roy, Maurice-Lavallée, du Nord et Père-Lacombe.
3. Le Conseil collaborera avec le Centre d'accueil et d'établissement pour faciliter la troisième année de la mise en œuvre de deux Travailleur en établissement dans les écoles (TÉÉ) d'Edmonton. Un comité conjoint des deux organismes continuera à encadrer le travail du TÉÉ.
4. Le Conseil travaillera conjointement avec Centre d'accueil et d'établissement pour introduire deux nouvelles activités à l'été 2009 : un camp d'anglais langue seconde offert à Gabrielle-Roy pour des élèves du secondaire et la Semaine d'Orientation des Nouveaux Arrivants (SONA). La SONA permettra aux parents et élèves nouveaux arrivants :
 - a. de connaître le système scolaire albertain
 - b. se familiariser avec le milieu scolaire
 - c. créer des liens mieux préparer la rentrée scolaire
 - d. connaître la communauté
 - e. prévenir les situations de stress causées par le manque d'orientation et d'information
5. Les écoles du Conseil accueilleront la Caravane de la tolérance parrainée par l'Association jeunesse francophone de l'Alberta Society.
6. Le Conseil collaborera avec l'Association des juristes d'expression française de l'Alberta pour piloter un projet d'ateliers d'information juridique à l'intention des immigrants et d'implantation d'un processus de médiation à l'intérieur des écoles francophones. Le projet permettra à deux enseignants de recevoir une formation pouvant les aider à résoudre des conflits de façon pacifique.
7. Les administrateurs des écoles Maurice-Lavallée et Gabrielle-Roy auront été proactifs dans leur approche pour la sécurité des élèves en collaborant avec la Police.
8. Le Conseil maintiendra le poste de directrice des opérations, du transport et de la santé et sécurité, poste qu'il a créé à l'automne 2006.
9. Le Conseil aura entrepris l'année IV d'une entente de cinq ans avec Hour Zero pour la mise en œuvre d'un programme de mesures de sécurité, d'urgence et de pandémie.
10. En collaboration avec les instances gouvernementales et Hour Zero, le Conseil aura introduit un plan d'urgence contre la pandémie en mettant l'accent sur la prévention.

11. Le Conseil continuera à mettre en œuvre les règlements du ministère des Ressources humaines et de l'Emploi.
12. Le Conseil continuera à revendiquer des locaux et édifices adéquats pour desservir ses élèves à tous les niveaux.
13. Le Conseil installera des systèmes performants de caméra de sécurité dans toutes ses écoles.
14. La responsable du transport assurera une meilleure sécurité et une supervision accrue dans l'autobus avec l'achat d'un plus grand nombre de vidéo caméra.

L'ensemble des enseignants, parents et élèves estimant que les enfants évoluent dans un milieu sécuritaire à l'école, qu'ils apprennent l'importance d'être bienveillants et respectueux envers les autres et qu'ils sont traités en toute justice à l'école.

| | 2005 | | 2006 | | 2007 | | 2008 | | 2009 | |
|-------------|------|------|------|------|------|------|------|------|------|------|
| | N | % | N | % | N | % | N | % | N | % |
| L'ensemble | 417 | 88,5 | 661 | 87,6 | 608 | 84,2 | 725 | 88,3 | 737 | 86,6 |
| Parents | n.d. | n.d. | 138 | 87,1 | 83 | 82,4 | 98 | 92,0 | 107 | 87,6 |
| Élèves | 322 | 83,9 | 412 | 82,3 | 424 | 79,8 | 492 | 81,9 | 487 | 78,4 |
| Enseignants | 95 | 93,2 | 111 | 93,3 | 101 | 90,2 | 135 | 90,9 | 143 | 93,8 |



Remarque.-

Lorsque le nombre d'élèves ou de répondants à un sondage est inférieur à six, les données ne doivent pas être publiées. L'astérisque démontre la suppression de cette donnée.

Premier objectif : Des possibilités d'apprentissage de grande qualité pour tous

Résultat 2 : Le système d'apprentissage répond aux besoins de tous les élèves, de la maternelle à la 12^e année, ainsi qu'à ceux de la société et de l'économie.

| Mesure de rendement | Résultats actuels | Moyenne précédente de 3 ans | Évaluation de mai 2009 | | | Cibles* | | |
|--|-------------------|-----------------------------|------------------------|--------------|---------------|-----------|-----------|-----------|
| | | | Rendement | Amélioration | Globale | 2009/2010 | 2010/2011 | 2011/2012 |
| <ul style="list-style-type: none"> Enseignants, parents et élèves estimant que les élèves ont accès à un vaste programme d'études, y compris les beaux-arts, la technologie, les carrières, la santé et l'éducation physique. | 75,3 | 76,7 | Moyen | Constante | Acceptable | | | |
| <ul style="list-style-type: none"> Enseignants, parents et élèves satisfaits de la qualité générale de l'éducation en Alberta. | 85,5 | 87,5 | Moyen | Baisse | Problématique | | | |

Stratégies (Les stratégies surlignées sont celles qui sont le plus aptes à augmenter la satisfaction des enseignants, parents et élèves relativement à la qualité de l'éducation. Néanmoins, le Conseil ne considère pas, contrairement à l'analyse d'Alberta Education, que cette question est problématique, car le niveau de satisfaction dépasse 85 % depuis les quatre dernières années.)

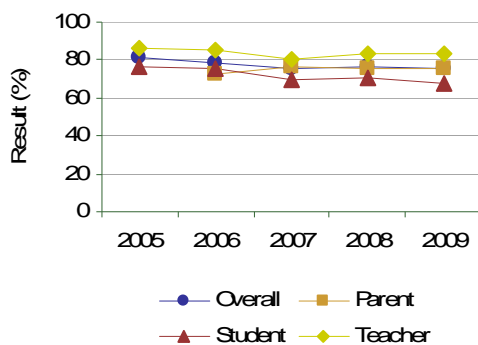
1. Le Conseil, en collaboration avec la FCSFA et l'ADLC, aura développé des cours en ligne – pour la voie régulière et la voie avancée – toutes les matières de base de la 7^e à la 12^e année.
2. Le Conseil aura introduit les niveaux 10-11-12 à Gabrielle-Roy et La Prairie, et à une nouvelle école secondaire à Saint-Albert.
3. Le Conseil aura négocié des partenariats avec des conseils avoisinants et aura conclu des ententes de collaboration cas par cas pour offrir ou obtenir des cours en français aux niveaux 9^e à 12^e année, par exemple : cours de Français et d'Études sociales 10/20/30 à Red Deer; cours d'anglais et complémentaires à Wainwright; cours d'arts industriels et alimentation avec Red Deer Public; cours complémentaires avec Parcs Canada à Jasper.
4. L'école Boréal aura mis en œuvre l'année V d'une approche « campus francophone » 9^e à 12^e année à Westwood High School par l'entremise d'un partenariat avec Fort McMurray Public Schools. Présentement, le Conseil a un enseignant à temps plein qui œuvre à Westwood. Un

deuxième devra être ajouté.

5. Les écoles secondaires auront consulté les parents et les élèves, et elles les leurs auront fourni de l'information décrivant les programmes du secondaire et leurs implications dans le choix de carrière, ex. identifier les genres de programmes qu'une petite école peut offrir.
6. Le Conseil aura implanté et mesuré l'efficacité du programme d'activité physique quotidienne au niveau 1^{re} à 9^e année.
7. L'école Citadelle aura introduit l'Année II de son programme « Académie sur glace ».
8. Le Conseil aura privilégié l'embauche de spécialistes en musique dans toutes ses écoles.
9. Le Conseil ouvrira une école secondaire à Saint-Albert pour desservir les élèves provenant des écoles nourricières Citadelle, La Mission et Père-Lacombe.
10. Le Conseil aura développé une politique sur le bien-être, la santé physique, l'alimentation en accentuant l'éducation des élèves et des parents. Cela pourrait inclure une série d'articles dans l'Écho et les lettres circulaires, revoir l'utilisation de machines distributrices dans les écoles, les repas à la cafétéria, etc.
11. Le Conseil aura mis sur pied un comité d'employés chargé de développer des programmes de bien-être auprès du personnel. Le comité aura accès à des fonds pour faciliter l'implantation de nouvelles approches qui favorisent le bien-être des employés.
12. Le Conseil offrira, pour une deuxième année, une classe de transition pour les élèves en difficulté d'apprentissage, sociale et comportemental qui entre en 7^e année à Ritchie School.
13. Le Conseil aura mis en place une orientation pour tous les nouveaux employés sur sa vision et mission afin de renforcer leur engagement.
14. Les conseillers se seront donné plus de temps et d'occasions pour leur propre formation, ex. inviter des experts-conseils, participer à des soupers-causerie, assister aux ateliers de l'ASBA et de l'ACSTA, explorer les cours au site web de l'ASBA et le guide des conseils scolaires de l'Ontario.
15. Les conseillers auront participé au congrès annuel et aux formations organisées par la FCSFA.
16. Les écoles auront élaboré un profil de projet éducatif, y compris un gabarit électronique, basé sur les priorités ministérielles, du Conseil scolaire et de leur communauté scolaire.
17. Le Conseil tentera de réduire la taille des salles de classes de la maternelle à 3^e année afin d'atteindre le seuil provincial de 1 :17. Le seuil pour la taille des classes dans les divisions 4-6, 7-9 et 10-12 a été atteint.

L'ensemble des enseignants, parents et élèves estimant que les élèves ont accès à un vaste programme d'études, y compris les beaux-arts, la technologie, les carrières, la santé et l'éducation physique.

| | 2005 | | 2006 | | 2007 | | 2008 | | 2009 | |
|-------------|------|------|------|------|------|------|------|------|------|------|
| | N | % | N | % | N | % | N | % | N | % |
| L'ensemble | 284 | 81,5 | 485 | 78,0 | 412 | 75,5 | 528 | 76,6 | 526 | 75,3 |
| Parents | n.d. | n.d. | 138 | 72,7 | 82 | 76,1 | 98 | 75,4 | 107 | 75,6 |
| Élèves | 189 | 76,7 | 236 | 75,6 | 229 | 69,6 | 295 | 71,0 | 276 | 67,2 |
| Enseignants | 95 | 86,4 | 111 | 85,6 | 101 | 80,6 | 135 | 83,2 | 143 | 83,0 |

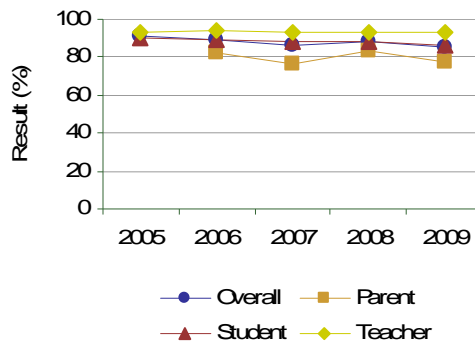


Remarque.-

Lorsque le nombre d'élèves ou de répondants à un sondage est inférieur à six, les données ne doivent pas être publiées. L'astérisque démontre la suppression de cette donnée.

L'ensemble des enseignants, parents et élèves satisfaits de la qualité générale de l'éducation de base en Alberta.

| | 2005 | | 2006 | | 2007 | | 2008 | | 2009 | |
|-------------|------|------|------|------|------|------|------|------|------|------|
| | N | % | N | % | N | % | N | % | N | % |
| L'ensemble | 418 | 91,6 | 661 | 88,9 | 608 | 85,8 | 726 | 88,0 | 741 | 85,5 |
| Parents | n.d. | n.d. | 138 | 82,6 | 83 | 76,3 | 98 | 83,1 | 107 | 77,3 |
| Élèves | 323 | 90,2 | 412 | 89,7 | 424 | 87,9 | 493 | 88,0 | 491 | 86,0 |
| Enseignants | 95 | 93,0 | 111 | 94,4 | 101 | 93,1 | 135 | 92,8 | 143 | 93,2 |



Remarque.-

Lorsque le nombre d'élèves ou de répondants à un sondage est inférieur à six, les données ne doivent pas être publiées. L'astérisque démontre la suppression de cette donnée.

Résultat 3 : Des programmes et des mesures de soutien efficaces sont disponibles aux élèves à risque.

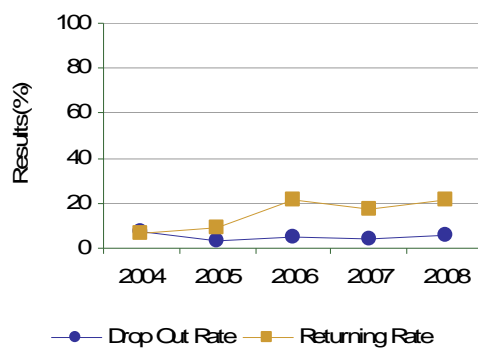
| Mesure de rendement | Résultats actuels | Moyenne précédente de 3 ans | Évaluation de mai 2009 | | | Cibles* | | |
|---|-------------------|-----------------------------|------------------------|--------------|------------|-----------|-----------|-----------|
| | | | Rendement | Amélioration | Globale | 2009/2010 | 2010/2011 | 2011/2012 |
| <ul style="list-style-type: none"> Taux d'abandon scolaire des élèves âgés de 14 à 18 ans. | 5,7 | 4,4 | Moyen | Constante | Acceptable | | | |

Stratégies

1. Les écoles Gabrielle-Roy et Maurice-Lavallée auront maintenu le programme de Connaissances et Employabilité pour appuyer les élèves sous-scolarisés et à risque.
2. Les écoles Gabrielle-Roy et Maurice-Lavallée auront exploré des moyens pour réduire le taux de décrochage scolaire chez les élèves du secondaire 2^e cycle.
3. Les écoles du Conseil et le Centre francophone d'éducation à distance auront fait la promotion des cours en ligne pour les niveaux 10-11-12.
4. Les élèves fréquentant les écoles Gabrielle-Roy et Maurice-Lavallée auront l'appui d'un coordonnateur pour faciliter leur participation à des cours de la Formation par stage et du Programme enregistré d'apprentissage (RAP).
5. Les écoles secondaires auront acheté et utilisé le logiciel *Career Cruising* pour aider les élèves à faire des choix de carrière.
6. Les écoles secondaires auront accès aux services de conseillers en orientation, soit à l'école ou itinérant.
7. Le Conseil, par l'entremise du Alberta Distance Learning Centre, du Centre francophone d'éducation à distance et de la FCSFA, aura participé au développement de cours d'éducation en ligne au niveau secondaire 1^{er} cycle.
8. Les élèves de 12^e année auront eu accès à des tests langagiers nationaux et/ou internationaux, ex. Test de connaissance du français (TCF), Test d'évaluation du français (TEF), deux tests développés selon le cadre commun des références pour la langue du Conseil d'Europe.
9. L'école Maurice-Lavallée aura ouvert le Centre d'apprentissage distribué.
10. Le Conseil aura embauché un coordonnateur des activités hors campus. Cette personne sera chargée d'implanter une série de programmes, d'échanges interécoles, d'activités et d'excursions pour les petites écoles secondaires, principalement Desrochers et St-Albert (ex. éducation physique, ski, laboratoire de Gouvernement Canada, tagger des chevreuils, avalanches).

Taux d'abandon scolaire des élèves âgés de 14 à 18 ans.

| | 2004 | | 2005 | | 2006 | | 2007 | | 2008 | |
|----------------|------|-----|------|-----|------|------|------|------|------|------|
| | N | % | N | % | N | % | N | % | N | % |
| Taux d'abandon | 301 | 7,1 | 281 | 3,5 | 322 | 5,3 | 333 | 4,3 | 424 | 5,7 |
| Taux de retour | 22 | 6,4 | 28 | 9,5 | 18 | 21,1 | 21 | 17,7 | 21 | 21,3 |



Remarque.-

Lorsque le nombre d'élèves ou de répondants à un sondage est inférieur à six, les données ne doivent pas être publiées. L'astérisque démontre la suppression de cette donnée.

Premier objectif : Des possibilités d'apprentissage de grande qualité pour tous

Résultat 4 : Les élèves terminent leurs études.

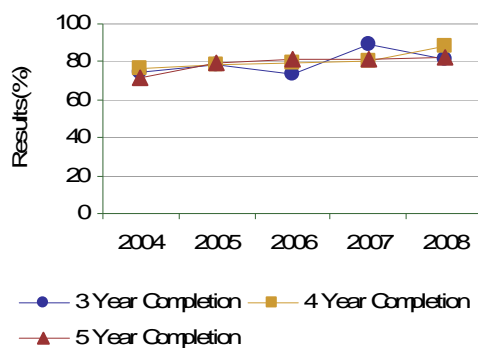
| Mesure de rendement | Résultats actuels | Moyenne précédente de 3 ans | Évaluation de mai 2009 | | | Cibles* | | |
|---|-------------------|-----------------------------|------------------------|--------------|---------|-----------|-----------|-----------|
| | | | Rendement | Amélioration | Globale | 2009/2010 | 2010/2011 | 2011/2012 |
| <ul style="list-style-type: none"> Taux d'achèvement des élèves ayant terminé leur secondaire dans les trois ans suivant leur inscription en 10^e année. | 81,0 | 80,6 | Élevé | Constante | Bonne | | | |

Stratégies

1. L'administration du CSCN et des écoles Gabrielle-Roy et Maurice-Lavallée auront fait l'inventaire des choix d'études secondaires et d'emploi des finissants.
2. L'administration du CSCN et de l'école Maurice-Lavallée aura fait le calcul du nombre d'élèves qui ont poursuivi leurs études secondaires et postsecondaires à l'extérieur de l'Alberta.
3. Les écoles secondaires 2^e cycle auront exploré des moyens pour favoriser un taux plus élevé d'élèves qui se dirigent vers les études supérieures après la 12^e année.

Taux d'achèvement des élèves ayant terminé leur secondaire dans les trois ans suivant leur inscription en 10^e année.

| | 2004 | | 2005 | | 2006 | | 2007 | | 2008 | |
|---------------------------|------|------|------|------|------|------|------|------|------|------|
| | N | % | N | % | N | % | N | % | N | % |
| Taux d'achèvement (3 ans) | 65 | 74,2 | 75 | 78,1 | 77 | 74,0 | 84 | 89,6 | 94 | 81,0 |
| Taux de 4 ans | 81 | 76,3 | 65 | 78,0 | 77 | 79,6 | 75 | 80,4 | 84 | 88,5 |
| Taux de 5 ans | 61 | 71,1 | 81 | 79,7 | 65 | 81,2 | 77 | 81,2 | 75 | 82,1 |



Remarque.-

Lorsque le nombre d'élèves ou de répondants à un sondage est inférieur à six, les données ne doivent pas être publiées. L'astérisque démontre la suppression de cette donnée.

Deuxième objectif : L'excellence des résultats d'apprentissage

Résultat 5 : Les élèves atteignent des résultats d'apprentissage de norme élevée.

| Mesure de rendement | Résultats actuels | Moyenne précédente de 3 ans | Évaluation de mai 2009 | | | Cibles* | | |
|--|-------------------|-----------------------------|------------------------|--------------|---------------|-----------|-----------|-----------|
| | | | Rendement | Amélioration | Globale | 2009/2010 | 2010/2011 | 2011/2012 |
| <ul style="list-style-type: none"> Pourcentages des élèves de 3^e, 6^e et 9^e année qui ont atteint la norme acceptable aux tests de rendement provinciaux.* | 77,1 | 80,7 | Moyen | Baisse | Problématique | | | |
| <ul style="list-style-type: none"> Pourcentages des élèves de 3^e, 6^e et 9^e année qui ont atteint la norme d'excellence aux tests de rendement provinciaux. | 14,3 | 14,7 | Moyen | Constante | Acceptable | | | |
| <ul style="list-style-type: none"> Pourcentage d'élèves qui ont atteint la norme acceptable aux examens en vue du diplôme.* | 84,9 | 88,2 | Moyen | Constante | Acceptable | | | |
| <ul style="list-style-type: none"> Pourcentage d'élèves qui ont atteint la norme d'excellence aux examens en vue du diplôme. | 16,9 | 25,1 | Moyen | Baisse | Problématique | | | |
| <ul style="list-style-type: none"> Pourcentage d'élèves qui ont passé quatre examens ou plus en vue du diplôme dans les trois ans suivant leur inscription en 10^e année. | 68,9 | 73,0 | Très élevé | Constante | Excellente | | | |
| <ul style="list-style-type: none"> Pourcentage d'élèves de la 12^e année qui répondent aux critères d'admissibilité de la bourse d'études Rutherford. | 67,9 | 60,3 | Élevé | n.d. | n.d. | | | |

Stratégies : Les résultats des tests de rendement. (Les stratégies surlignées sont celles qui sont le plus aptes à augmenter le pourcentage global des élèves de 3^e, 6^e et 9^e années qui atteindront la norme 'Acceptable' et 'Excellence' aux tests de rendement provinciaux.)

Cible : Le Conseil scolaire exécutera des stratégies qui viseront à atteindre les seuils « acceptable » aux tests de rendement 3-6-9 et le seul « excellence » aux examens en vue du diplôme en 12^e année.

1. Les écoles auront mis en place la programmation qui permettra aux élèves d'approcher, d'atteindre ou de surpasser les normes provinciales aux tests de rendement.
2. L'équipe des Services pédagogiques aura formé des comités d'enseignants de divers niveaux responsables pour concevoir des tests communs de fin d'année aux niveaux 4, 5, 7, 8, 10 et 11.
3. Le CSCN aura collaboré avec les autres conseils scolaires francophones et le ministère de l'Éducation pour la mise en œuvre du projet de banques de questions et d'examens communs de fin d'année pour les niveaux 4-5-7-8-10-11.
4. L'équipe des Services pédagogiques aura formé des comités par niveau responsables pour concevoir des tests de compétences langagières à tous les niveaux.
5. Le PARSA IV mettra l'accent sur « les habiletés orales et les stratégies en mathématiques ».
6. Les Services pédagogiques auront fait l'inventaire des pratiques gagnantes qui mènent à un pourcentage plus élevé d'élèves qui atteignent la norme « excellence » aux tests de rendement.
7. Les écoles Gabrielle-Roy, du Nord, La Prairie et Saint-Christophe auront piloté une troisième année de l'introduction à l'apprentissage de l'anglais en 2^e année auprès d'élèves identifiés par l'école et les parents comme ayant besoin d'une telle approche.
8. Les écoles continueront à faire l'analyse détaillée de leurs résultats et à mettre en œuvre un plan d'action pour l'amélioration; elles chercheront à mesurer l'impact de l'arrivée importante de familles migrantes et immigrantes sur les résultats des tests et examens provinciaux.
9. Les conseillers auront pris connaissance des rapports d'analyse et les résultats des tests de rendement.
10. Les Services pédagogiques et les écoles auront implanté des activités pour améliorer la littératie et la numératie précoce en maternelle et à l'élémentaire.
11. Les élèves des écoles élémentaires auront bénéficié d'un programme de littératie précoce en 1^{re} et 2^e année, ainsi qu'en 3^e année grâce au PARSA.
12. Le Conseil aura maintenu son adhésion à SOS Devoirs, un service ontarien sur le web pour aider les élèves des niveaux 4 à 12.
13. Le Conseil aura introduit, suite à une consultation concertée auprès des enseignants et parents, des amendements à la politique sur l'évaluation des élèves.

Stratégies : Les résultats des examens en vue de diplôme.

1. Les écoles secondaires 2^e cycle auront mis en place une programmation qui permet aux élèves d'approcher, d'atteindre ou de surpasser les normes provinciales aux examens en vue du diplôme.
2. Les conseillers scolaires auront pris connaissance des rapports d'analyse et les résultats des examens en vue du diplôme.
3. Les écoles continueront à faire l'analyse détaillée de leurs résultats et à mettre en place un plan d'action pour l'amélioration.

Stratégies : Le taux de participation aux examens en vue du diplôme.

1. Les écoles offrant le secondaire 2^e cycle assureront que le taux de participation aux examens en vue du diplôme continue à excéder la moyenne provinciale.

Stratégies : La bourse Rutherford.

1. Les écoles secondaires 2^e cycle feront en sorte que le nombre d'élèves qui obtiennent annuellement la bourse Rutherford est égal à ou supérieur à la moyenne provinciale.

2. Les écoles secondaires 2^e cycle informeront les élèves dès la 10^e année relativement à la bourse Rutherford et elles feront en sorte que tous les élèves admissibles à la bourse remplissent le formulaire de demande.
3. Les écoles secondaires exploreront les bénéfices d'introduire un « Tableau d'honneur ».
4. Les écoles secondaires offriront des sessions d'information aux finissants sur l'obtention de bourses.

L'administration du CSCN aura mesuré le nombre et la valeur des bourses obtenus annuellement par les élèves ayant terminé leurs études secondaires, et aura exploré comment élargir l'éventail de bourses disponibles pour les élèves.

* Le pourcentage d'élèves atteignant la norme acceptable comprend également le pourcentage d'élèves atteignant la norme d'excellence.

Remarque.-

- 1) Rendement des élèves (M à 9) : Les données pour les tests de rendement sont les moyennes pondérées des résultats relatifs à la norme acceptable et à la norme d'excellence pour les cours suivants : anglais (3^e, 6^e, 9^e années), mathématiques (3^e, 6^e, 9^e années), études sociales (6^e, 9^e années), sciences (6^e année seulement), Français (6^e, 9^e années).
- 2) Rendement des élèves (10 à 12): Les données pour les examens en vue du diplôme sont les moyennes des résultats relatifs à la norme acceptable et à la norme d'excellence; ces moyennes sont pondérées selon le nombre d'élèves inscrits à chaque cours.
- 3) Lorsque le nombre d'élèves ou de répondants à un sondage est inférieur à six, les données ne doivent pas être publiées. L'astérisque démontre la suppression de cette donnée.
- 4) Veuillez prendre note que les critères d'admissibilité à la bourse d'études Rutherford ont été modifiés en 2008-2009, ce qui a pour effet d'augmenter le nombre d'élèves admissibles à cette bourse. Les valeurs antécédentes de cette mesure ont été recalculées afin de déterminer les tendances. Toutefois, les écoles et les autorités scolaires ne sont pas redevables des résultats antérieurs aux résultats de l'année courante, soit 2008. Ainsi, seulement une « Évaluation du rendement » est donnée et calculée selon les normes établies pour les nouveaux critères.

Résultats aux tests de rendement provinciaux – sommaire par cours selon les élèves inscrits, y compris la mesure d'évaluation

| Cours | Mesure | Rendement | Amélioration | Globale | 2008 | | Moyenne précédente de 3 ans | |
|-------------------------|------------|-------------|--------------------|---------------|------|------|-----------------------------|------|
| | | | | | N | % | N | % |
| English Language Arts 3 | Acceptable | Très faible | Baisse nette | Préoccupante | 238 | 55,9 | 192 | 72,0 |
| | Excellence | Très faible | Constante | Préoccupante | 238 | 5,9 | 192 | 6,4 |
| Mathématiques 3 | Acceptable | Faible | Baisse | Problématique | 238 | 77,3 | 192 | 84,2 |
| | Excellence | Faible | Baisse | Problématique | 238 | 17,6 | 192 | 22,5 |
| English Language Arts 6 | Acceptable | Moyen | Amélioration | Bonne | 222 | 82,4 | 174 | 78,2 |
| | Excellence | Moyen | Constante | Acceptable | 222 | 14,0 | 174 | 12,0 |
| Français 6 | Acceptable | n.d. | n.d. | n.d. | 222 | 95,5 | 174 | 94,1 |
| | Excellence | n.d. | n.d. | n.d. | 222 | 17,6 | 174 | 20,7 |
| Mathématiques 6 | Acceptable | Moyen | Constante | Acceptable | 222 | 82,4 | 174 | 80,9 |
| | Excellence | Moyen | Constante | Acceptable | 222 | 15,3 | 174 | 12,2 |
| Sciences 6 | Acceptable | Moyen | Amélioration | Bonne | 222 | 84,2 | 174 | 79,2 |
| | Excellence | Moyen | Amélioration | Bonne | 222 | 21,2 | 174 | 16,1 |
| Social Studies 6 | Acceptable | Élevé | Amélioration | Bonne | 222 | 88,3 | 174 | 81,4 |
| | Excellence | Élevé | Nette amélioration | Bonne | 222 | 22,5 | 174 | 13,9 |
| English Language Arts 9 | Acceptable | Très faible | Baisse nette | Préoccupante | 158 | 27,2 | 123 | 82,8 |
| | Excellence | Très faible | Baisse nette | Préoccupante | 158 | 3,8 | 123 | 14,6 |
| Français 9 | Acceptable | n.d. | n.d. | n.d. | 159 | 89,3 | 123 | 83,9 |
| | Excellence | n.d. | n.d. | n.d. | 159 | 11,3 | 123 | 11,5 |
| Mathématiques 9 | Acceptable | Élevé | Constante | Bonne | 159 | 76,1 | 123 | 74,9 |
| | Excellence | Moyen | Baisse | Problématique | 159 | 13,2 | 123 | 21,3 |
| Sciences 9 | Acceptable | Très élevé | Nette amélioration | Excellente | 158 | 85,4 | 123 | 68,2 |
| | Excellence | Moyen | Constante | Acceptable | 158 | 11,4 | 123 | 8,7 |
| Études sociales 9 | Acceptable | Élevé | Amélioration | Bonne | 159 | 80,5 | 123 | 74,7 |
| | Excellence | Faible | Constante | Problématique | 159 | 9,4 | 123 | 10,4 |

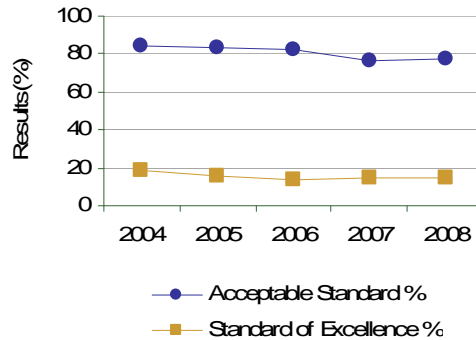
Remarque.-

Lorsque le nombre d'élèves ou de répondants à un sondage est inférieur à six, les données ne doivent pas être publiées. L'astérisque démontre la suppression de cette donnée.

Trop peu d'autorités scolaires offrent le cours de français (3^e, 6^e et 9^e années) afin de pouvoir calculer une « Évaluation du rendement ». Toutefois, les résultats de ces cours sont inclus dans l'agrégation de tous les cours ayant un test de rendement.

Résultats aux tests de rendement provinciaux selon le nombre d'élèves inscrits.

| | 2004 | 2005 | 2006 | 2007 | 2008 |
|----------------------|------|------|------|------|------|
| N | 414 | 468 | 453 | 549 | 620 |
| Norme acceptable % | 84,2 | 83,2 | 82,1 | 76,8 | 77,1 |
| Norme d'excellence % | 18,3 | 15,9 | 13,6 | 14,6 | 14,3 |

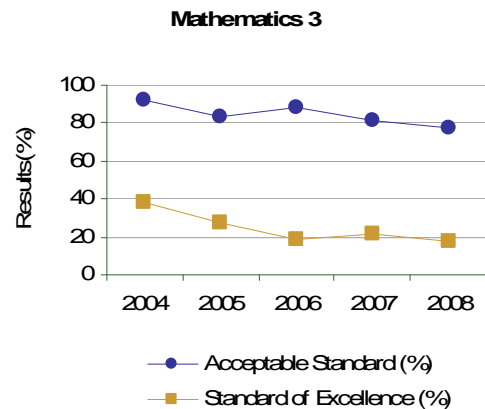
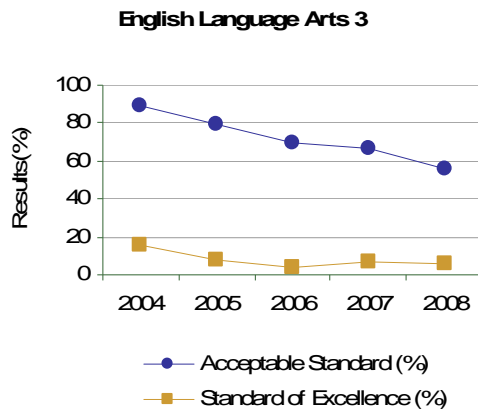


Remarque.-

Lorsque le nombre d'élèves ou de répondants à un sondage est inférieur à six, les données ne doivent pas être publiées. L'astérisque démontre la suppression de cette donnée. Les résultats globaux aux tests de rendement sont obtenus à partir d'une moyenne pondérée d'élèves qui satisfont à la norme acceptable ou d'excellence. Le nombre d'élèves dans la cohorte pour ce cours constitue le facteur de pondération.

Rendement des élèves (Tests de rendement) : Les données pour les tests de rendement sont les moyennes pondérées des résultats relatifs à la norme acceptable et à la norme d'excellence pour les cours suivants : anglais (3^e, 6^e, 9^e années), mathématiques (3^e, 6^e, 9^e années), études sociales (6^e, 9^e années), sciences (6^e année seulement) et français (3^e, 6^e, 9^e années).

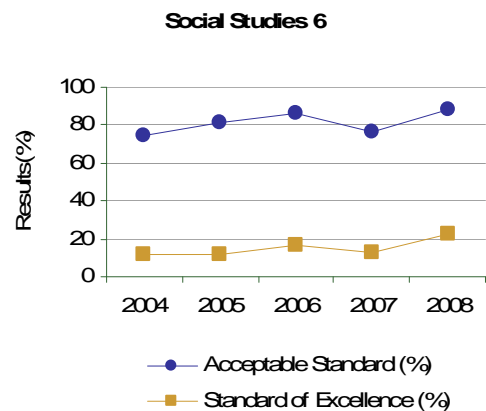
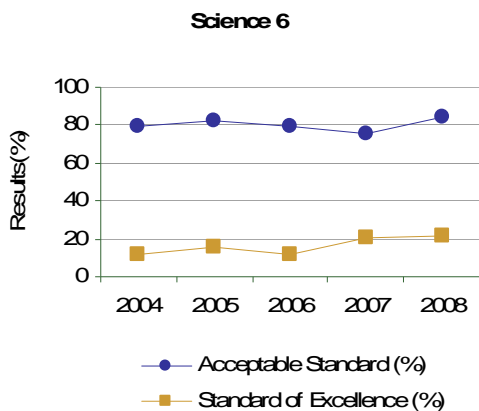
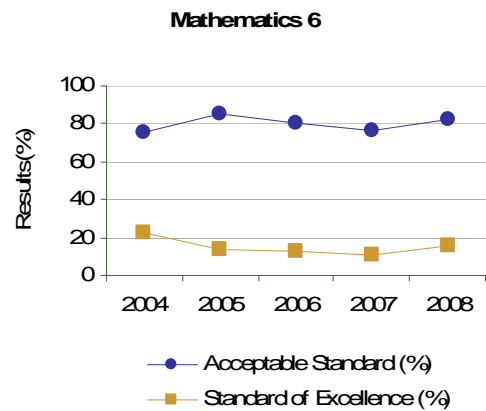
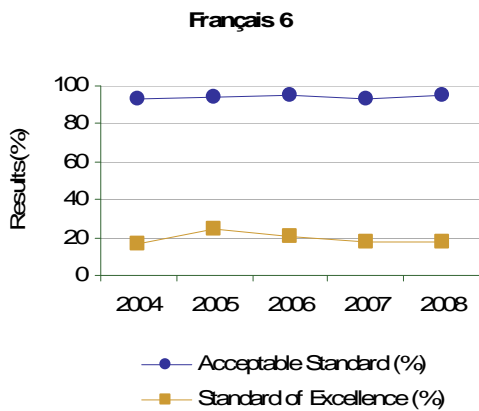
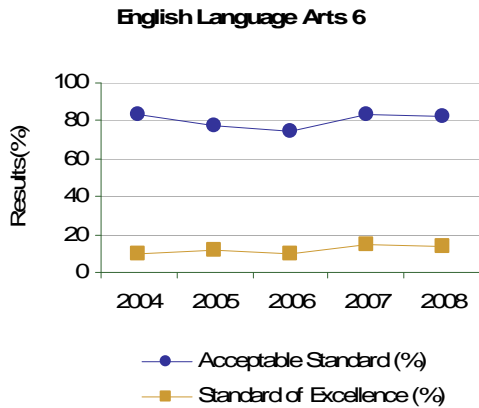
Tests de rendement – résultats pour chaque cours selon le nombre d'élèves inscrits.



Remarque.-

Lorsque le nombre d'élèves ou de répondants à un sondage est inférieur à six, les données ne doivent pas être publiées. L'astérisque démontre la suppression de cette donnée. Les résultats de sciences de 9^e année sont donnés à titre d'information seulement. Le cours de sciences de 9^e année n'est pas inclus présentement dans la mesure globale des résultats aux tests de rendement.

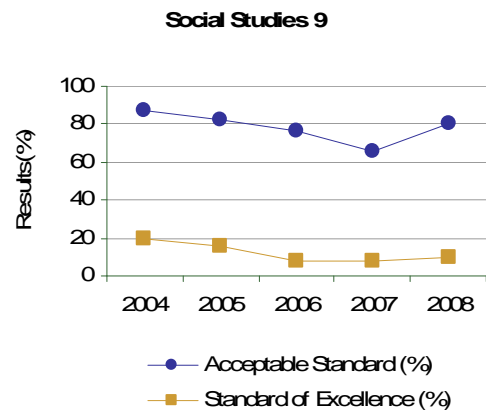
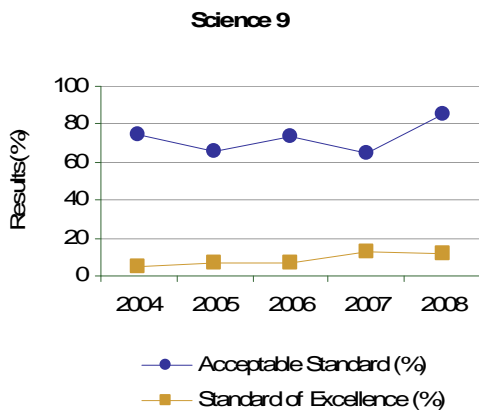
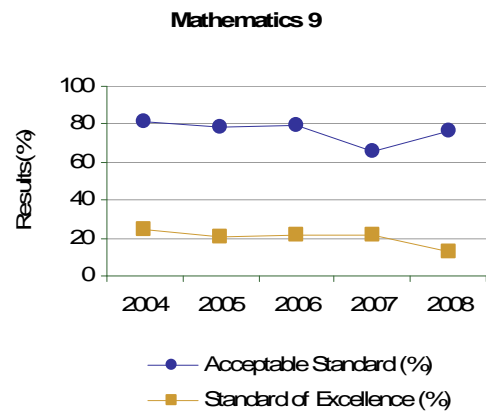
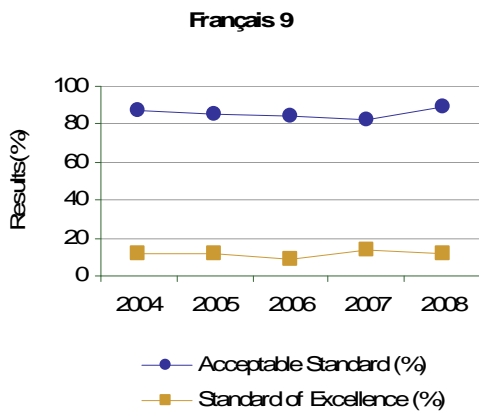
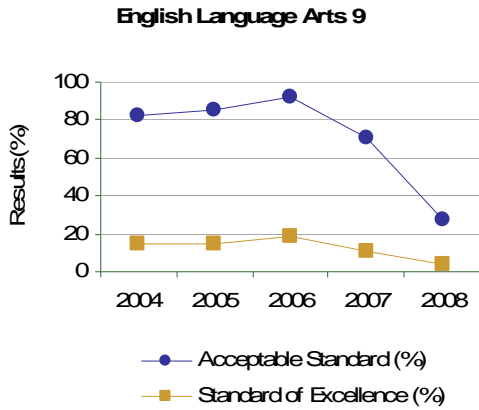
Tests de rendement – résultats pour chaque cours selon le nombre d’élèves inscrits.



Remarque.-

Lorsque le nombre d’élèves ou de répondants à un sondage est inférieur à six, les données ne doivent pas être publiées. L’astérisque démontre la suppression de cette donnée. Les résultats de sciences de 9^e année sont donnés à titre d’information seulement. Le cours de sciences de 9^e année n’est pas inclus présentement dans la mesure globale des résultats aux tests de rendement.

Tests de rendement – résultats pour chaque cours selon le nombre d'élèves inscrits.



Remarque.-

Lorsque le nombre d'élèves ou de répondants à un sondage est inférieur à six, les données ne doivent pas être publiées. L'astérisque démontre la suppression de cette donnée.

Les résultats de sciences de 9^e année sont donnés à titre d'information seulement. Le cours de sciences de 9^e année n'est pas inclus présentement dans la mesure globale des résultats aux tests de rendement.

Résultats aux tests de rendement provinciaux – sommaire par cours selon les élèves inscrits

| | | | 2004 | 2005 | 2006 | 2007 | 2008 | |
|----------------------|-------------------------|-------------------------|-----------------|------|------|------|------|------|
| 3 ^e année | English Language Arts 3 | Élèves inscrits | 171 | 185 | 180 | 212 | 238 | |
| | | Acceptable (%) | 88,9 | 79,5 | 69,4 | 67,0 | 55,9 | |
| | | Excellence (%) | 15,2 | 8,1 | 4,4 | 6,6 | 5,9 | |
| | Mathématiques 3 | Élèves inscrits | 171 | 185 | 180 | 212 | 238 | |
| | | Acceptable (%) | 92,4 | 83,2 | 87,8 | 81,6 | 77,3 | |
| | | Excellence (%) | 38,0 | 27,0 | 18,9 | 21,7 | 17,6 | |
| 6 ^e année | English Language Arts 6 | Élèves inscrits | 142 | 165 | 159 | 199 | 222 | |
| | | Acceptable (%) | 83,1 | 77,6 | 74,2 | 82,9 | 82,4 | |
| | | Excellence (%) | 9,9 | 11,5 | 9,4 | 15,1 | 14,0 | |
| | Français 6 | Élèves inscrits | 142 | 165 | 159 | 199 | 222 | |
| | | Acceptable (%) | 93,0 | 93,9 | 95,0 | 93,5 | 95,5 | |
| | | Excellence (%) | 16,9 | 24,2 | 20,1 | 17,6 | 17,6 | |
| | Mathématiques 6 | Élèves inscrits | 142 | 165 | 159 | 199 | 222 | |
| | | Acceptable (%) | 75,4 | 85,5 | 80,5 | 76,9 | 82,4 | |
| | | Excellence (%) | 22,5 | 13,3 | 12,6 | 10,6 | 15,3 | |
| | Sciences 6 | Élèves inscrits | 142 | 165 | 159 | 198 | 222 | |
| | | Acceptable (%) | 79,6 | 82,4 | 79,9 | 75,3 | 84,2 | |
| | | Excellence (%) | 12,0 | 15,8 | 11,9 | 20,7 | 21,2 | |
| | Études sociales 6 | Élèves inscrits | 142 | 165 | 159 | 198 | 222 | |
| | | Acceptable (%) | 74,6 | 81,2 | 86,2 | 76,8 | 88,3 | |
| | | Excellence (%) | 11,3 | 12,1 | 16,4 | 13,1 | 22,5 | |
| | 9 ^e année | English Language Arts 9 | Élèves inscrits | 101 | 118 | 114 | 137 | 158 |
| | | | Acceptable (%) | 82,2 | 85,6 | 92,1 | 70,8 | 27,2 |
| | | | Excellence (%) | 14,9 | 14,4 | 18,4 | 10,9 | 3,8 |
| Français 9 | | Élèves inscrits | 100 | 118 | 114 | 138 | 159 | |
| | | Acceptable (%) | 87,0 | 85,6 | 84,2 | 81,9 | 89,3 | |
| | | Excellence (%) | 12,0 | 11,9 | 8,8 | 13,8 | 11,3 | |
| Mathématiques 9 | | Élèves inscrits | 101 | 118 | 114 | 138 | 159 | |
| | | Acceptable (%) | 81,2 | 78,8 | 79,8 | 65,9 | 76,1 | |
| | | Excellence (%) | 24,8 | 20,3 | 21,9 | 21,7 | 13,2 | |
| Sciences 9 | | Élèves inscrits | 100 | 118 | 114 | 137 | 158 | |
| | | Acceptable (%) | 75,0 | 66,1 | 73,7 | 65,0 | 85,4 | |
| | | Excellence (%) | 5,0 | 6,8 | 7,0 | 12,4 | 11,4 | |
| Études sociales 9 | | Élèves inscrits | 101 | 118 | 114 | 137 | 159 | |
| | | Acceptable (%) | 87,1 | 82,2 | 76,3 | 65,7 | 80,5 | |
| | | Excellence (%) | 19,8 | 15,3 | 7,9 | 8,0 | 9,4 | |

Remarque. —

Lorsque le nombre d'élèves ou de répondants à un sondage est inférieur à six, les données ne doivent pas être publiées. L'astérisque démontre la suppression de cette donnée. Les résultats de sciences de 9^e année sont donnés à titre d'information seulement. Le cours de sciences de 9^e année n'est pas inclus présentement dans la mesure globale des résultats aux tests de rendement.

Résultats aux examens en vue du diplôme – sommaire par cours selon les élèves inscrits, y compris la mesure d'évaluation.

| Cours | Mesure | Rendement | Amélioration | Globale | 2008 | | Moyenne précédente de 3 ans | |
|-----------------------------|------------|-------------|--------------|---------------|------|-------|-----------------------------|------|
| | | | | | N | % | N | % |
| English Lang Arts 30-1 | Acceptable | Très faible | Constante | Préoccupante | 66 | 83,3 | 47 | 86,2 |
| | Excellence | Très faible | Baisse nette | Préoccupante | 66 | 6,1 | 47 | 18,2 |
| English Lang Arts 30-2 | Acceptable | Faible | Baisse | Problématique | 26 | 76,9 | 23 | 91,7 |
| | Excellence | Moyen | Constante | Acceptable | 26 | 3,8 | 23 | 4,3 |
| Français 30 | Acceptable | n.d. | n.d. | n.d. | 71 | 100,0 | 53 | 98,2 |
| | Excellence | n.d. | n.d. | n.d. | 71 | 26,8 | 53 | 24,2 |
| Mathématiques pures 30 | Acceptable | Moyen | Constante | Acceptable | 54 | 83,3 | 46 | 88,4 |
| | Excellence | Faible | Baisse nette | Préoccupante | 54 | 16,7 | 46 | 37,1 |
| Mathématiques appliquées 30 | Acceptable | Très faible | Baisse | Préoccupante | 18 | 61,1 | 20 | 80,0 |
| | Excellence | Très faible | Baisse | Préoccupante | 18 | 0,0 | 20 | 16,2 |
| Études sociales 30 | Acceptable | Élevé | Constante | Good | 79 | 89,9 | 50 | 94,8 |
| | Excellence | Moyen | Baisse nette | Problématique | 79 | 16,5 | 50 | 31,2 |
| Études sociales 33 | Acceptable | Faible | Constante | Problématique | 26 | 73,1 | 22 | 82,9 |
| | Excellence | Très faible | Baisse nette | Préoccupante | 26 | 0,0 | 22 | 16,2 |
| Biologie 30 | Acceptable | Moyen | Constante | Acceptable | 73 | 78,1 | 54 | 81,1 |
| | Excellence | Faible | Baisse | Problématique | 73 | 15,1 | 54 | 23,7 |
| Chimie 30 | Acceptable | Moyen | Constante | Acceptable | 50 | 84,0 | 43 | 79,3 |
| | Excellence | Moyen | Constante | Acceptable | 50 | 22,0 | 43 | 21,7 |
| Physique 30 | Acceptable | Très élevé | Constante | Excellente | 27 | 92,6 | 27 | 94,2 |
| | Excellence | Très élevé | Constante | Excellente | 27 | 55,6 | 27 | 44,8 |
| Sciences 30 | Acceptable | n.d. | n.d. | n.d. | n.d. | n.d. | n.d. | n.d. |
| | Excellence | n.d. | n.d. | n.d. | n.d. | n.d. | n.d. | n.d. |

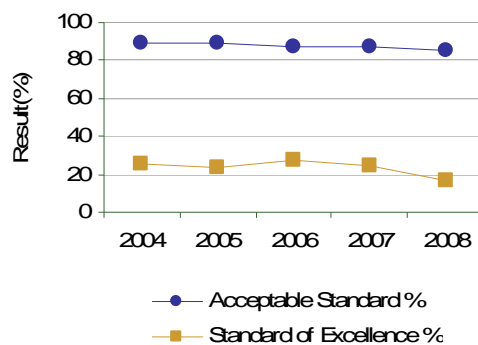
Remarque.-

Lorsque le nombre d'élèves ou de répondants à un sondage est inférieur à six, les données ne doivent pas être publiées. L'astérisque démontre la suppression de cette donnée

Trop peu d'autorités scolaires offrent le cours de Français 30 afin de pouvoir calculer une « Évaluation du rendement ». Toutefois, les résultats de ces cours sont inclus dans l'agrégation de tous les cours ayant un examen en vue du diplôme.

Résultats aux examens en vue du diplôme selon les élèves qui passent l'examen.

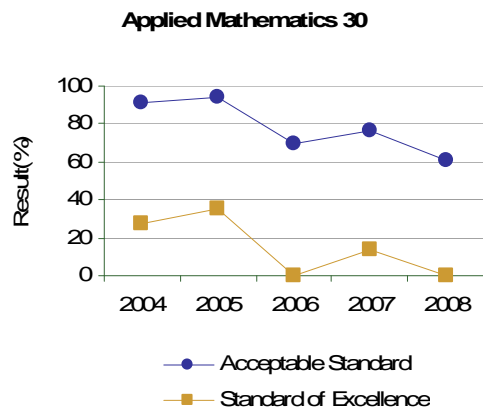
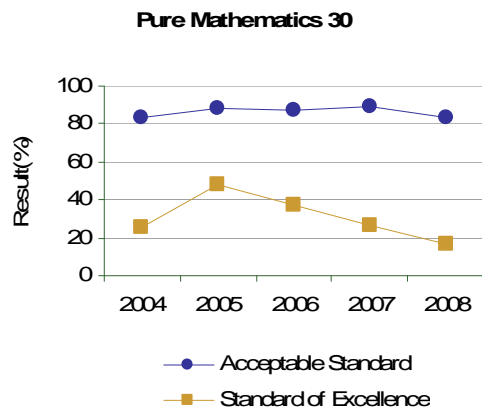
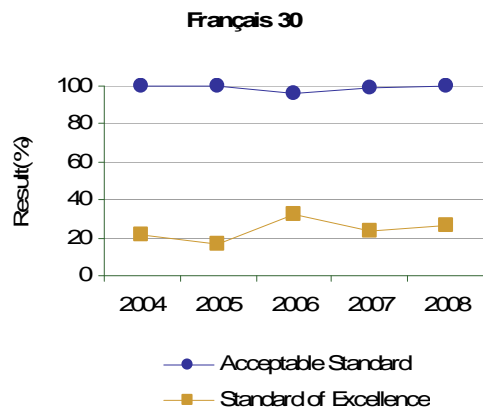
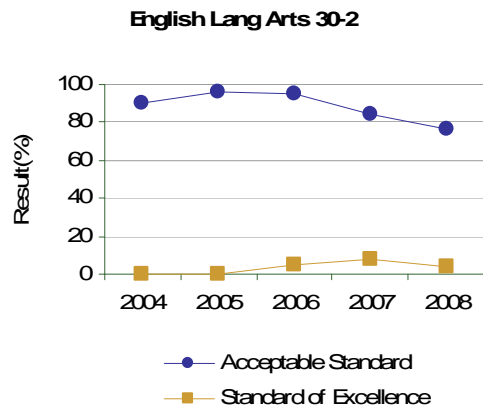
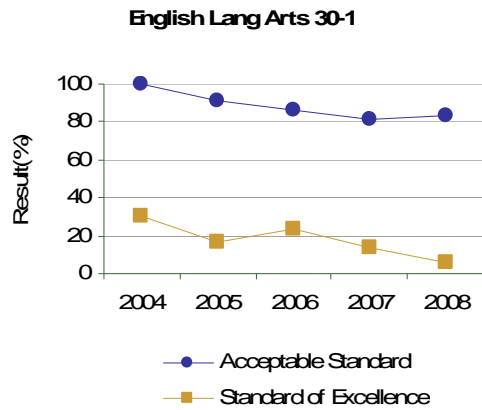
| | 2004 | 2005 | 2006 | 2007 | 2008 |
|----------------------|------|------|------|------|------|
| N | 66 | 81 | 84 | 106 | 115 |
| Norme acceptable % | 89,6 | 89,7 | 87,7 | 87,1 | 84,9 |
| Norme d'excellence % | 25,8 | 23,8 | 27,2 | 24,4 | 16,9 |



Remarque.-

Lorsque le nombre d'élèves ou de répondants à un sondage est inférieur à six, les données ne doivent pas être publiées. L'astérisque démontre la suppression de cette donnée. Les résultats globaux aux examens en vue du diplôme sont obtenus à partir d'une moyenne pondérée d'élèves qui satisfont à la norme acceptable ou d'excellence. Le nombre d'élèves qui passent chaque examen en vue du diplôme constitue le facteur de pondération.

Examens en vue du diplôme – résultats pour chaque cours selon le nombre d'élèves qui passent l'examen.



Remarque.-

Lorsque le nombre d'élèves ou de répondants à un sondage est inférieur à six, les données ne doivent pas être publiées. L'astérisque démontre la suppression de cette donnée.

Résultats aux tests de rendement provinciaux – sommaire par cours selon les élèves inscrits (FACULTATIF)

| | | | 2004 | 2005 | 2006 | 2007 | 2008 |
|----------------------|-------------------------|-----------------|------|------|------|------|------|
| 3 ^e année | English Language Arts 3 | Élèves inscrits | 171 | 185 | 180 | 212 | 238 |
| | | Acceptable (%) | 88,9 | 79,5 | 69,4 | 67,0 | 55,9 |
| | | Excellence (%) | 15,2 | 8,1 | 4,4 | 6,6 | 5,9 |
| | Mathématiques 3 | Élèves inscrits | 171 | 185 | 180 | 212 | 238 |
| | | Acceptable (%) | 92,4 | 83,2 | 87,8 | 81,6 | 77,3 |
| | | Excellence (%) | 38,0 | 27,0 | 18,9 | 21,7 | 17,6 |
| 6 ^e année | English Language Arts 6 | Élèves inscrits | 142 | 165 | 159 | 199 | 222 |
| | | Acceptable (%) | 83,1 | 77,6 | 74,2 | 82,9 | 82,4 |
| | | Excellence (%) | 9,9 | 11,5 | 9,4 | 15,1 | 14,0 |
| | Français 6 | Élèves inscrits | 142 | 165 | 159 | 199 | 222 |
| | | Acceptable (%) | 93,0 | 93,9 | 95,0 | 93,5 | 95,5 |
| | | Excellence (%) | 16,9 | 24,2 | 20,1 | 17,6 | 17,6 |
| | Mathématiques 6 | Élèves inscrits | 142 | 165 | 159 | 199 | 222 |
| | | Acceptable (%) | 75,4 | 85,5 | 80,5 | 76,9 | 82,4 |
| | | Excellence (%) | 22,5 | 13,3 | 12,6 | 10,6 | 15,3 |
| | Sciences 6 | Élèves inscrits | 142 | 165 | 159 | 198 | 222 |
| | | Acceptable (%) | 79,6 | 82,4 | 79,9 | 75,3 | 84,2 |
| | | Excellence (%) | 12,0 | 15,8 | 11,9 | 20,7 | 21,2 |
| | Études sociales 6 | Élèves inscrits | 142 | 165 | 159 | 198 | 222 |
| | | Acceptable (%) | 74,6 | 81,2 | 86,2 | 76,8 | 88,3 |
| | | Excellence (%) | 11,3 | 12,1 | 16,4 | 13,1 | 22,5 |
| 9 ^e année | English Language Arts 9 | Élèves inscrits | 101 | 118 | 114 | 137 | 158 |
| | | Acceptable (%) | 82,2 | 85,6 | 92,1 | 70,8 | 27,2 |
| | | Excellence (%) | 14,9 | 14,4 | 18,4 | 10,9 | 3,8 |
| | Français 9 | Élèves inscrits | 100 | 118 | 114 | 138 | 159 |
| | | Acceptable (%) | 87,0 | 85,6 | 84,2 | 81,9 | 89,3 |
| | | Excellence (%) | 12,0 | 11,9 | 8,8 | 13,8 | 11,3 |
| | Mathématiques 9 | Élèves inscrits | 101 | 118 | 114 | 138 | 159 |
| | | Acceptable (%) | 81,2 | 78,8 | 79,8 | 65,9 | 76,1 |
| | | Excellence (%) | 24,8 | 20,3 | 21,9 | 21,7 | 13,2 |
| | Sciences 9 | Élèves inscrits | 100 | 118 | 114 | 137 | 158 |
| | | Acceptable (%) | 75,0 | 66,1 | 73,7 | 65,0 | 85,4 |
| | | Excellence (%) | 5,0 | 6,8 | 7,0 | 12,4 | 11,4 |
| | Études sociales 9 | Élèves inscrits | 101 | 118 | 114 | 137 | 159 |
| | | Acceptable (%) | 87,1 | 82,2 | 76,3 | 65,7 | 80,5 |
| | | Excellence (%) | 19,8 | 15,3 | 7,9 | 8,0 | 9,4 |

Remarque.-

Lorsque le nombre d'élèves ou de répondants à un sondage est inférieur à six, les données ne doivent pas être publiées. L'astérisque démontre la suppression de cette donnée. Les résultats de sciences de 9^e année sont donnés à titre d'information seulement. Le cours de sciences de 9^e année n'est pas inclus présentement dans la mesure globale des résultats aux tests de rendement.

Taux de participation aux examens en vue du diplôme.

| | 2004 | 2005 | 2006 | 2007 | 2008 |
|-------------------------------|-------------|-------------|-------------|-------------|-------------|
| N | 65 | 75 | 77 | 84 | 94 |
| % qui passent 0 Exams | 17,9 | 16,3 | 17,9 | 9,2 | 15,7 |
| % qui passent 1+ Exams | 82,1 | 83,7 | 82,1 | 90,8 | 84,3 |
| % qui passent 2+ Exams | 77,3 | 82,3 | 79,4 | 90,8 | 83,2 |
| % qui passent 3+ Exams | 67,9 | 75,3 | 74,0 | 87,1 | 75,5 |
| % qui passent 4+ Exams | 61,5 | 67,0 | 68,6 | 83,4 | 68,9 |
| % qui passent 5+ Exams | 55,2 | 51,6 | 56,5 | 72,4 | 58,0 |
| % qui passent 6+ Exams | 36,3 | 30,7 | 41,7 | 45,4 | 47,1 |

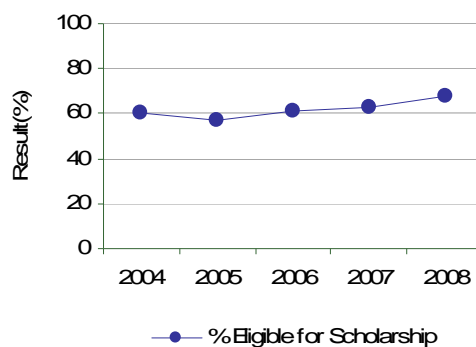
| | 2004 | 2005 | 2006 | 2007 | 2008 |
|--|-------------|-------------|-------------|-------------|-------------|
| N | 65 | 75 | 77 | 84 | 94 |
| English 30/30-1 | 52,3 | 52,0 | 53,2 | 66,7 | 62,8 |
| English 33/30-2 | 20,0 | 29,3 | 23,4 | 25,0 | 19,1 |
| Total – 1 ou + examens du diplôme d’anglais | 70,8 | 77,3 | 76,6 | 86,9 | 79,8 |
| Études sociales 30 | 52,3 | 49,3 | 54,5 | 61,9 | 68,1 |
| Études sociales 33 | 23,1 | 32,0 | 20,8 | 27,4 | 13,8 |
| Total – 1 ou + examens du diplôme d’ét. soc. | 75,4 | 80,0 | 75,3 | 88,1 | 80,9 |
| Mathématiques pures / 30 | 52,3 | 53,3 | 50,6 | 57,1 | 52,1 |
| Mathématiques 33/Appliquées | 18,5 | 20,0 | 16,9 | 27,4 | 10,6 |
| Total – 1 ou + examens du diplôme de maths | 69,2 | 70,7 | 66,2 | 84,5 | 62,8 |
| Biologie 30 | 53,8 | 44,0 | 63,6 | 58,3 | 61,7 |
| Chimie 30 | 36,9 | 40,0 | 48,1 | 54,8 | 46,8 |
| Physique 30 | 20,0 | 29,3 | 29,9 | 39,3 | 26,6 |
| Sciences 30 | 0,0 | 0,0 | 0,0 | 0,0 | 0,0 |
| Total – 1 ou + examens du diplôme de sciences | 61,5 | 64,0 | 68,8 | 79,8 | 68,1 |
| Français 30 | 55,4 | 46,7 | 51,9 | 64,3 | 64,9 |
| Total – 1 ou + examens du diplôme de français | 55,4 | 46,7 | 51,9 | 64,3 | 64,9 |

Remarque.-

Lorsque le nombre d'élèves ou de répondants à un sondage est inférieur à six, les données ne doivent pas être publiées. L'astérisque démontre la suppression de cette donnée. Les résultats sont calculés à partir d'une cohorte d'élèves de 10^e année qui sont suivis au fil du temps. Le tableau indique le pourcentage d'élèves de cette cohorte qui passent des examens en vue du diplôme pas plus tard que leur troisième année au secondaire.

Taux d'admissibilité à la bourse Rutherford.

| | 2004 | 2005 | 2006 | 2007 | 2008 |
|---|------|------|------|------|------|
| Total d'élèves en 12 ^e année | 56 | 75 | 72 | 101 | 106 |
| % admissible à la bourse | 60,7 | 57,3 | 61,1 | 62,4 | 67,9 |



| Année scolaire | Nombre total d'élèves | 10 ^e année Rutherford | | 11 ^e année Rutherford | | 12 ^e année Rutherford | | Globalement | |
|----------------|-----------------------|----------------------------------|------------------------|----------------------------------|------------------------|----------------------------------|------------------------|-----------------------------|------------------------|
| | | Nombre d'élèves admissibles | % d'élèves admissibles | Nombre d'élèves admissibles | % d'élèves admissibles | Nombre d'élèves admissibles | % d'élèves admissibles | Nombre d'élèves admissibles | % d'élèves admissibles |
| 2004 | 56 | 29 | 51,8 | 27 | 48,2 | 25 | 44,6 | 34 | 60,7 |
| 2005 | 75 | 33 | 44,0 | 35 | 46,7 | 35 | 46,7 | 43 | 57,3 |
| 2006 | 72 | 37 | 51,4 | 36 | 50,0 | 35 | 48,6 | 44 | 61,1 |
| 2007 | 101 | 56 | 55,4 | 51 | 50,5 | 45 | 44,6 | 63 | 62,4 |
| 2008 | 106 | 61 | 57,5 | 60 | 56,6 | 47 | 44,3 | 72 | 67,9 |

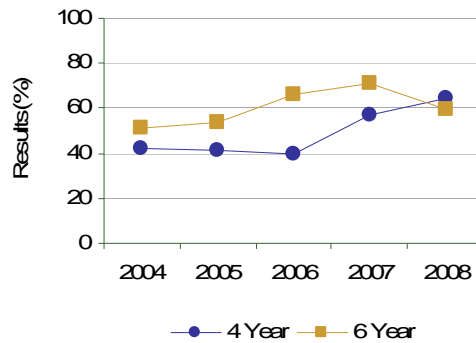
Remarque.-

Lorsque le nombre d'élèves ou de répondants à un sondage est inférieur à six, les données ne doivent pas être publiées. L'astérisque démontre la suppression de cette donnée.

Deuxième objectif : L'excellence des résultats d'apprentissage

Taux de transition du secondaire au postsecondaire dans les six ans suivant leur inscription en 10^e année.

| | 2004 | | 2005 | | 2006 | | 2007 | | 2008 | |
|----------------|------|------|------|------|------|------|------|------|------|------|
| | N | % | N | % | N | % | N | % | N | % |
| Dans les 4 ans | 81 | 42,0 | 62 | 41,6 | 73 | 39,8 | 71 | 56,7 | 81 | 64,6 |
| Dans les 6 ans | 59 | 51,3 | 59 | 53,7 | 81 | 65,9 | 62 | 71,4 | 73 | 59,4 |



Remarque.-

Lorsque le nombre d'élèves ou de répondants à un sondage est inférieur à six, les données ne doivent pas être publiées. L'astérisque démontre la suppression de cette donnée.

Deuxième objectif : L'excellence des résultats d'apprentissage

Résultat 7 : Les élèves sont bien préparés au monde du travail.

| Mesure de rendement | Résultats actuels | Moyenne précédente de 3 ans | Évaluation de mai 2009 | | | Cibles* | | |
|--|-------------------|-----------------------------|------------------------|--------------|---------|-----------|-----------|-----------|
| | | | Rendement | Amélioration | Globale | 2009/2010 | 2010/2011 | 2011/2012 |
| <ul style="list-style-type: none"> Enseignants et parents qui estiment qu'on enseigne aux élèves les attitudes et les comportements qui leur permettront, après le secondaire, de réussir sur le marché du travail. | 81,5 | 82,8 | Élevé | Constante | Bonne | | | |

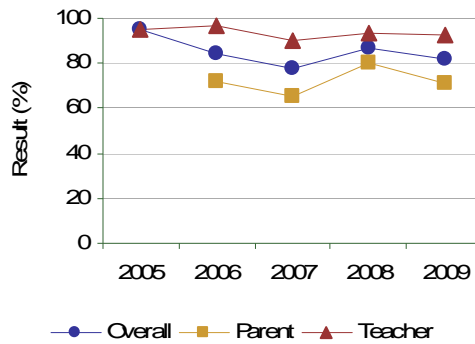
Stratégies : La préparation pour le monde de travail.

1. Les écoles auront mis l'accent sur le développement d'attitudes qui permettront aux élèves de réussir dans le monde du travail.
2. Certaines écoles continueront à offrir des cours d'Espagnol comme troisième langue, surtout en 4^e à 6^e années et pour les élèves du secondaire qui voyagent à l'international.
3. Le CSCN aura exploré l'achat de logiciels spécialisés pour offrir une aide accrue aux élèves du secondaire ayant des besoins en Anglais langue seconde.
4. Un comité du Conseil se rencontrera annuellement pour examiner les réalisations par rapport à la sous-scolarisation d'élèves migrants et immigrants ainsi que l'expérimentation de nouvelles initiatives pour y répondre à Maurice-Lavallée et à Gabrielle-Roy.
5. Le Conseil revendiquera des fonds pour l'introduction de programmes pour élèves sous-scolarisés.

Historique de la mesure (FACULTATIF)

L'ensemble des enseignants et parents qui estiment qu'on enseigne aux élèves les attitudes et les comportements qui leur permettront, après le secondaire, de réussir sur le marché du travail.

| | 2005 | | 2006 | | 2007 | | 2008 | | 2009 | |
|-------------|------|------|------|------|------|------|------|------|------|------|
| | N | % | N | % | N | % | N | % | N | % |
| L'ensemble | 95 | 94,7 | 243 | 84,3 | 184 | 77,6 | 228 | 86,5 | 247 | 81,5 |
| Parents | n/a | n/a | 133 | 72,2 | 83 | 65,1 | 94 | 79,8 | 106 | 70,8 |
| Enseignants | 95 | 94,7 | 110 | 96,4 | 101 | 90,1 | 134 | 93,3 | 141 | 92,2 |



Remarque.-

Lorsque le nombre d'élèves ou de répondants à un sondage est inférieur à six, les données ne doivent pas être publiées. L'astérisque démontre la suppression de cette donnée.

Deuxième objectif : L'excellence des résultats d'apprentissage

Résultat 8 : Les élèves font preuve des caractéristiques de citoyens engagés.

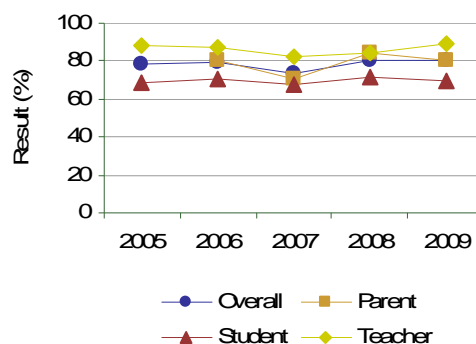
| Mesure de rendement | Résultats actuels | Moyenne précédente de 3 ans | Évaluation de mai 2009 | | | Cibles* | | |
|--|-------------------|-----------------------------|------------------------|--------------|---------|-----------|-----------|-----------|
| | | | Rendement | Amélioration | Globale | 2009/2010 | 2010/2011 | 2011/2012 |
| <ul style="list-style-type: none"> Enseignants, parents et élèves qui estiment que les élèves font preuve des caractéristiques de citoyens engagés. | 80,0 | 77,7 | Élevé | Amélioration | Bonne | | | |

Stratégies : Citoyenneté active

1. Les écoles auront mis sur pied des projets et activités qui privilégient les droits et responsabilités, le bénévolat; les services à la communauté, les missions externes et internationales, par exemple les jeunes qui font du bénévolat au Centre Bissell, des collectes de fonds pour le Tiers monde, BLAST, projets environnementaux et de recyclage, projets de justice sociale, etc.
2. Des écoles auront mis en œuvre un programme de civisme et de citoyenneté, p. ex. PACTE, Appui aux comportements prosociaux (ACP), Plein feu sur l'intimidation, DARE, SOS Politesse.
3. Les écoles auront encouragé la participation des élèves à des activités francophones et de la société, ex. Parlement Jeunesse, FJA, Forum pour jeunes canadiens, Racines de l'empathie, Avantage ABC, Journée mondiale jeunesse, Caravane de la tolérance, sessions de leadership de FJA, Chambre économique de l'Alberta, élections en salle de classe et au niveau de l'école et bien d'autres initiatives à l'intérieur des cours et des écoles.

L'ensemble des enseignants, parents et élèves qui estiment que les élèves font preuve des caractéristiques de citoyens engagés.

| | 2005 | | 2006 | | 2007 | | 2008 | | 2009 | |
|-------------|------|------|------|------|------|------|------|------|------|------|
| | N | % | N | % | N | % | N | % | N | % |
| L'ensemble | 417 | 78,3 | 661 | 79,5 | 608 | 73,5 | 725 | 80,0 | 739 | 80,0 |
| Parents | n.d. | n.d. | 138 | 80,6 | 83 | 70,1 | 98 | 84,1 | 107 | 80,5 |
| Élèves | 322 | 68,5 | 412 | 70,7 | 424 | 67,9 | 492 | 71,2 | 489 | 70,0 |
| Enseignants | 95 | 88,1 | 111 | 87,4 | 101 | 82,7 | 135 | 84,7 | 143 | 89,6 |



Remarque.-

Lorsque le nombre d'élèves ou de répondants à un sondage est inférieur à six, les données ne doivent pas être publiées. L'astérisque démontre la suppression de cette donnée.

Troisième objectif : Réussite chez les élèves des Premières nations, Métis et Inuits (PNMI)

Résultat 9 : Les élèves des PNMI sont bien préparés à la citoyenneté, au monde du travail et à la formation postsecondaire.

| Stratégies |
|---|
| 1. Utiliser la ressource « Nos mots, nos façons » pour aborder le perfectionnement professionnel du personnel. |
| 2. Identifier dans le programme d'Études sociales les possibilités d'intégration de la culture autochtone. Accueillir des personnes ressources des premières nations aux cours d'Études sociales. |
| 3. Explorer la ressource « La différence, ça s'apprend » pour aider les enseignants à intégrer des activités de conscientisation à la discrimination. |

Quatrième objectif : Autorité scolaire hautement réceptive et responsable

Résultat 10 : L'autorité scolaire entretient des relations de travail efficaces.

| Mesure de rendement | Résultats actuels | Moyenne précédente de 3 ans | Évaluation de mai 2009 | | | Cibles* | | |
|---|-------------------|-----------------------------|------------------------|--------------|------------|-----------|-----------|-----------|
| | | | Rendement | Amélioration | Globale | 2009/2010 | 2010/2011 | 2011/2012 |
| <ul style="list-style-type: none"> Enseignants et parents qui sont satisfaits du degré de participation des parents aux décisions prises au sujet de l'éducation de leurs enfants. | 75,6 | 77,4 | Moyen | Constante | Acceptable | | | |

| Stratégies : Implication des parents |
|---|
| 1. Les écoles auront encouragé concrètement la participation des parents dans la prise de décisions au sujet de l'éducation de leur enfant. |
| 2. Les écoles auront encouragé une plus forte participation des parents au sein du conseil d'école, des sociétés de parents et des Sociétés de parents pour l'éducation francophone (SPEF). |
| 3. Le Conseil aura collaboré avec la FPFA dans l'offre de formation des conseils d'école qui le désirent. |
| 4. Le Conseil aura organisé une rencontre informelle avec les présidences des conseils d'école et/ou des membres des conseils d'école lors du Colloque de la FPFA. |
| 5. Les conseillers iront aux écoles pour assister à des réunions des conseils d'école. |
| 6. Les écoles assumeront pleinement leur rôle d'agent rassembleur de la communauté francophone et d'intégration de tout élève francophone. |
| 7. Les écoles auront mis en œuvre des programmes et des services qui facilitent l'intégration de tout élève, p. ex. ateliers sensibilisation, soirée « Surfer en français », Fête Franco, Semaine d'orientation des nouveaux arrivants avec le CAÉ. |
| 8. Le personnel d'école aura été sensibilisé à la réalité et à l'importance de la diversité culturelle, de l'exogamie, de l'accueil et de l'inclusion de tout élève. |
| 9. Le Conseil aura sensibilisé les parents sur l'importance de s'impliquer dans la vie scolaire et |

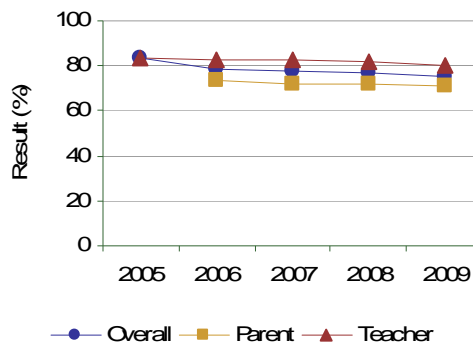
communautaire de leurs enfants, ex. article du Déclit sur leur rôle d'éducateur complice avec l'école pour le développement de l'enfant.

10. Le Conseil et ses écoles auront établi et maintenu des relations de partenaires avec des organismes, tels que : Campus St-Jean, FPFA, FJA, AMFA, AJFAS, CEPP, CAÉ, RAFA, PANE, Réseau santé albertain, Fédération du sport de l'Alberta, Fédération des Jeux francophones, UniThéâtre, Girandole, Centre de développement musical, GRC et le programme DARE, Centre d'arts visuels, ACFA régionales et provinciale, Institut Guy-Lacombe de la famille, Centre de ressources, Dictée des Amériques, Dictée PGL, etc.

11. Le Conseil aura contribué à une seconde phase du partenariat avec Big Brothers Big Sisters Edmonton & Area (BBBS) pour mettre sur pied un programme de mentorat jeunesse pour les écoles francophones d'Edmonton. Deux responsables à temps plein seront embauchés pour coordonner et superviser les jumelages avec des bénévoles de la communauté francophone, les enfants et leurs familles aux écoles Gabrielle-Roy et Maurice-Lavallée pour la phase I et Notre-Dame et Sainte-Jeanne-d'Arc pour la phase II.

L'ensemble des enseignants et parents qui sont satisfaits du degré de participation des parents aux décisions prises au sujet de l'éducation de leurs enfants.

| | 2005 | | 2006 | | 2007 | | 2008 | | 2009 | |
|-------------|------|------|------|------|------|------|------|------|------|------|
| | N | % | N | % | N | % | N | % | N | % |
| L'ensemble | 95 | 83,6 | 249 | 78,1 | 183 | 77,3 | 232 | 76,8 | 250 | 75,6 |
| Parents | n/d | n/d | 138 | 73,8 | 82 | 71,7 | 97 | 71,8 | 107 | 71,2 |
| Enseignants | 95 | 83,6 | 111 | 82,4 | 101 | 82,9 | 135 | 81,9 | 143 | 80,1 |



Remarque.-

Lorsque le nombre d'élèves ou de répondants à un sondage est inférieur à six, les données ne doivent pas être publiées. L'astérisque démontre la suppression de cette donnée.

Quatrième objectif : Autorité scolaire hautement réceptive et responsable

Résultat 11 : L'autorité scolaire fait preuve de leadership et d'amélioration continue.

| Mesure de rendement | Résultats actuels | Moyenne précédente de 3 ans | Évaluation de mai 2009 | | | Cibles* | | |
|---|-------------------|-----------------------------|------------------------|--------------|------------|-----------|-----------|-----------|
| | | | Rendement | Amélioration | Globale | 2009/2010 | 2010/2011 | 2011/2012 |
| <ul style="list-style-type: none"> Pourcentage d'enseignants et de parents qui disent que leur école et les écoles de leur autorité scolaire se sont améliorées ou n'ont pas changé au cours des trois dernières années. | 73,5 | 75,2 | Moyen | Constante | Acceptable | | | |

Stratégie : L'amélioration de l'école.

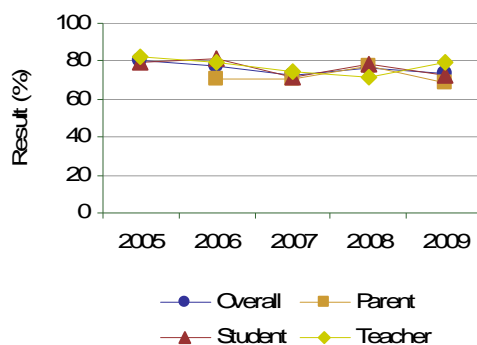
Le Conseil s'objecte à identifier des stratégies pour une question inappropriée que la majorité des répondants ne peut pas répondre avec connaissance, confiance et fiabilité vue le trop peu de temps qu'ils ont été en contacte les écoles.

Stratégies : Le perfectionnement professionnel.

1. Le comité PARSA IV, sous l'égide des conseillères pédagogiques, aura introduit une nouvelle thématique accentuant le développement du français à l'oral et des stratégies spécifiques en mathématiques.
2. Un plus grand nombre d'enseignants aura participé à des congrès canadiens comme l'ACREF, l'AQUÉTA, l'AQUOPS, l'ACELF, etc.
3. Les écoles auront développé leur propre plan de perfectionnement professionnel dans le cadre de leur projet éducatif.
4. Le Conseil aura offrira en aout 2009 son deuxième Institut d'été pour l'orientation des nouveaux enseignants et pour démarrer des activités de perfectionnement.
5. Le Conseil aura dédié des fonds pour la formation continue du personnel administratif du bureau central, du personnel de soutien et des concierges.
6. Le Conseil aura entrepris une programmation qui s'adresse au développement professionnel de son personnel administratif et aux aspirants à l'administration scolaire.
7. Le Conseil maintiendra son programme de mentorat des nouvelles directions d'école par l'entremise de la directrice principale et de la directrice générale adjointe.
8. Le Conseil maintiendra son programme de mentorat des enseignants débutants et des enseignants nouvellement embauchés par le Conseil scolaire Centre-Nord.

L'ensemble des enseignants, parents et élèves qui disent que leur école et les écoles de leur autorité scolaire se sont améliorées ou n'ont pas changé au cours des trois dernières années.

| | 2005 | | 2006 | | 2007 | | 2008 | | 2009 | |
|-------------|------|------|------|------|------|------|------|------|------|------|
| | N | % | N | % | N | % | N | % | N | % |
| L'ensemble | 417 | 80,7 | 658 | 77,2 | 604 | 72,2 | 720 | 76,1 | 734 | 73,5 |
| Parents | n/d | n/d | 137 | 70,8 | 82 | 70,7 | 95 | 77,9 | 106 | 68,9 |
| Élèves | 322 | 79,3 | 412 | 81,0 | 423 | 71,1 | 491 | 78,8 | 489 | 72,6 |
| Enseignants | 95 | 82,1 | 109 | 79,8 | 99 | 74,7 | 134 | 71,6 | 139 | 79,1 |



Lorsque le nombre d'élèves ou de répondants à un sondage est inférieur à six, les données ne doivent pas être publiées. L'astérisque démontre la suppression de cette donnée.

Trois objectifs sont établis par le Conseil scolaire Centre-Nord

Objectif du CSCN 5 Garantir la pérennité du fait français.

Résultat du CSCN 1 Améliorer la coordination des services destinés aux enfants.

Stratégies : La coordination des services

1. Le Conseil continuera à gérer le Réseau d'adaptation scolaire et le projet de banque des questions et d'examens en commun dans sa capacité de conseil tutelle.
2. Les écoles du Conseil auront utilisé les services de diagnostic, d'évaluation, de formation et de coordination offertes par le Réseau.
3. Le Conseil, de concert avec la FCSFA, aura maintenu un plan de service dans le cadre du Student Health Initiative Program (SHIP) géré par les conseils francophones et administré par le Réseau en adaptation scolaire.

Résultat du CSCN 2 Offrir des services en francisation pour les élèves et les parents.

Stratégies : La francisation.

1. Le PARSA 2009-2012 aura comme thème central le développement de l'oral et des mathématiques par l'entremise de la trousse de francisation du Conseil des ministres de l'Éducation (Canada).
2. Le CSCN, par l'entremise d'un consultant au préscolaire, aura mis en œuvre des programmes d'appui et de services pour les enfants de la prématernelle et de la maternelle grâce à la nouvelle subvention provinciale en francisation pour les enfants à partir de l'âge de 3,5 ans.
3. Les écoles auront offert une programmation individualisée et en petit groupe à tout élève ayant des besoins en francisation.
4. Le Conseil continuera à informer et à sensibiliser les parents par l'entremise de l'Écho, du Déclic, des circulaires d'écoles, du Franco et de la publicité à Radio-Canada.
5. Le Conseil aura effectué une révision complète de ses politiques et procédures.

Résultat du CSCN 3 Fournir des services qui appuient les élèves issus de foyers exogames et immigrants.

Stratégies : L'appui aux familles exogames et immigrantes

1. Les employés du Conseil percevront l'exogamie comme un élément positif et rassembleur pour l'école et la communauté francophone.
2. Le Conseil maintiendra son partenariat avec le Centre d'accueil et d'établissement pour maintenir les deux postes de Travailleur en établissement dans les écoles.
3. Les écoles auront mis en place des pratiques d'accueil pour les parents non parlant français et les familles nouvellement arrivées en Alberta, ex. projets pilotes avec la FPFA, cours de français pour adultes, etc.

4. Le Conseil aura sensibilisé les parties sur l'assimilation en commanditant « Il était une fois Delmas », ex. à l'orientation du personnel, au colloque de la FPFA, la FCSFA et/ou la FNCSF (2010), dans les écoles secondaires.

| | |
|---------------------------|---|
| Résultat du CSCN 4 | Poursuivre les efforts dans le domaine du préscolaire. |
|---------------------------|---|

Stratégies : Le préscolaire

1. Le Conseil aura retenu les services d'un contractuel en éducation préscolaire pour porter le dossier du préscolaire et d'implanter les recommandations de son rapport « Étude de faisabilité : mise en place d'un modèle de gestion et de programmation de la prématernelle dans les écoles du Conseil scolaire Centre-Nord ». Le but du projet est de mettre progressivement en place un modèle uniforme et un plan pour renforcer la langue et la culture françaises. Le consultant aura accompagné les 10 prématernelles dans la mise en œuvre des initiatives suivantes : rencontres du comité consultatif, formation des éducatrices, système central de services comptables, stratégies de francisation, appui financier aux prématernelles situées en région, soutien d'un webmestre et de techniciens en TIC ainsi que logiciel de pages Web.
2. Le Conseil aura appuyé les parents de la nouvelle école publique du Nord dans la mise en œuvre d'une prématernelle. Éventuellement, le Conseil favorise la réouverture d'une prématernelle à l'école Père-Lacombe.
3. Les programmes de prématernelle situés dans les écoles Saint-Christophe, Boréal, Desrochers, La Mission, La Prairie et Citadelle auront reçu un don du Conseil pour renforcer leur programmation.
4. Le Conseil aura invité les éducatrices des prématernelles à des activités de formation et aura mis sur pied un programme de mentorat des éducatrices offert par une chevronnée.
5. Les programmes de maternelle auront mis plus d'accent sur l'intervention précoce en prélecture et préécriture.
6. Le Conseil revendiquera du financement provincial pour continuer à offrir un programme de maternelle à temps plein.
7. Explorer la possibilité d'ouvrir une garderie à Jasper; faire demande pour une modulaire Modus.
8. Le Conseil travaillera conjointement avec le Centre d'expérience préscolaire et parascolaire (la garderie CEPP) dans l'ouverture d'une deuxième garderie à l'école La Mission.
9. Le Conseil aura poursuivi une cinquième année de partenariat avec Avantage ABC (ABC Head Start) permettant à des enfants d'âge préscolaire et provenant de foyers défavorisés de recevoir une programmation spécialisée.
10. Le Conseil aura appuyé en nature et financièrement l'implantation de programmes de garde avant et après l'école.
11. Le Conseil aura collaboré avec la FCSFA et la FPFA dans l'actualisation d'une entente de services qui permettra à la FPFA de faire la tenue de livres, s'occuper des licences, etc. des garderies et prématernelles francophones à travers la province.

Résultat du CSCN 5 Privilégier des moyens pour améliorer la construction identitaire des élèves.

Stratégies : La construction identitaire.

1. Conseil aura maintenu un comité d'intervenants (conseillers, enseignants, parents, élèves, membre associatif) chargé de la mise en œuvre d'un plan d'intervention sur la construction identitaire et l'intégration communautaire. Le Comité favorisera l'émergence d'un leadership en construction identitaire francophone tout en fournissant un encadrement, de la formation et de l'accompagnement auprès des équipes-écoles. Une formation s'intitulant *La construction identitaire dans la mire de l'équipe-école : Une amorce!* a été développée pour les écoles. Elle vise les résultats suivants :
 - a. compréhension accrue de la notion de construction identitaire francophone
 - b. réflexion approfondie permettant aux membres du personnel de poser un regard différent sur leur rôle, leur pratique et leurs actions pour favoriser la construction identitaire francophone des élèves
 - c. compréhension accrue du mandat de l'éducation francophone
 - d. Consultez le plan : <http://www.centrenord.ab.ca/images/Documents/Rapports/Autres/CIAvril2008.pdf>
2. Le Conseil aura retenu les services d'un contractuel à raison de 120 jours pour mener le dossier de la construction identitaire des élèves.
3. Les écoles auront mis en œuvre des activités qui développent la fierté de la langue et de la culture françaises.
4. Les élèves franco-dominants auront été valorisés et auront pu s'épanouir pleinement dans les écoles du CSCN.
5. Le comité Construction identitaire aura répertorié les sites d'excursions où les élèves recevront les visites en français; le comité mesurera la pertinence des activités et développera un inventaire des pratiques gagnantes.
6. Le Conseil entreprendra pour la cinquième année un projet conjoint « 6 points de service » avec l'ACFA provinciale pour activer des activités de nature communautaire et scolaire aux écoles Citadelle, La Mission, La Prairie, Saint-Christophe, Boréal et Desrochers.

Résultat du CSCN 6 Le Conseil prend tous les moyens nécessaires pour assurer un financement efficace, équivalent et durable.

Stratégies : Un financement équivalent.

1. Le Conseil continuera à travailler de concert avec la FCSFA et le ministère de l'Éducation pour maintenir le financement en place et pour obtenir de nouveaux fonds pour les programmes et services sous ou peu financés, ex. analyse de l'impact du *Francophone Equivalency Access Grant*; espace, opération et formation pour la maternelle à temps plein et pour la prématernelle; ouverture et opération de petites écoles; tous les cours en ligne du programme secondaire 1^{er} et 2^e cycles; promotion des écoles, recrutement d'ayants droit et rétention des élèves dans les écoles; financement découlant des amendements à la Loi scolaire.
2. Le Conseil collaborera avec les conseils membres de la FCSFA à partager des services dans les domaines de la formation, de l'éducation en ligne, de besoins exceptionnels, d'examen en commun, de banques de questions, ex. le Réseau en adaptation scolaire, le Consortium provincial francophone pour le perfectionnement professionnel, etc.

3. Le Conseil aura revendiqué un appui financier auprès de la province pour l'aider avec l'achat de trois unités de logement de deux chambres à Fort McMurray à 40 000 \$ chacune, par le biais de *Wood Buffalo Housing and Development Corporation*.

| | |
|---------------------------|---|
| Résultat du CSCN 7 | Fournir aux élèves et aux employés des édifices scolaires équivalents à ceux de la majorité. |
|---------------------------|---|

Stratégies : Des édifices équivalents.

1. Le Conseil assumera son mandat d'assurer que les francophones sur son territoire aient accès à l'éducation française.
2. Le Conseil ouvrira en 2009-2010 une école secondaire de démarrage au Centre Youville et en partenariat avec St. Albert High School pour desservir les élèves des écoles Citadelle, La Mission et Père-Lacombe.
3. Le Conseil ouvrira en 2009-2010 une école catholique de secondaire 1^{er} cycle dans le sud-est Edmonton en louant Ritchie School d'EPSB.
4. Le Conseil évaluera la nécessité d'avoir une école élémentaire publique dans le Nord de la ville d'Edmonton. Entretemps, il continuera à louer d'Edmonton Catholic Schools des espaces à St-Patrick School.
5. Le Conseil aura exploré la possibilité de participer à la mise sur pied d'une école tri-campus à Beaumont.
6. Le Conseil aura participé à une étude du ministère de l'Éducation sur les immobilisations avec les quatre conseils de la région de Red Deer.
7. Le Conseil entreprendra les travaux de construction, à l'école publique Gabrielle-Roy, d'un gymnase de standard « école secondaire » et de l'aménagement du présent gymnase en salles de cours d'études professionnelles et technologiques ou en bibliothèque/ laboratoire d'informatique.
8. Le Conseil aura revendiqué l'acquisition d'édifices équivalents pour les écoles Desrochers, La Prairie et Saint-Christophe.
9. Le Conseil aura renégocié son bail avec la Légion à Jasper pour y inclure un autre 3 000 p² au rez-de-chaussée.
10. Le Conseil aura exploré la possibilité d'ouvrir de nouvelles écoles sur son territoire, plus particulièrement une école élémentaire catholique à Sherwood Park.
11. Le Conseil aura fait de la promotion auprès d'ayants droit non desservis pour mieux faire connaître l'éducation francophone dans les communautés à proximité de ses écoles, p. ex. Fort Saskatchewan, Sherwood Park, Vermilion, Camrose, Innisfail, Stettler, Anzac, Barrhead, Westlock, Hinton.

Résultat du CSCN 8 Accroître le nombre d'élèves, le profil du Conseil et ses écoles comme milieux positifs, dynamiques où l'enfant peut s'épanouir pleinement comme francophone.

Stratégies : La promotion du Conseil et de ses écoles.

1. Le Comité DPR aura élaboré, mis en œuvre et révisé son plan d'action annuel de promotion, de recrutement et de rétention.
2. Le Conseil aura profité des services de Simbal, une entreprise de formation et de conseil stratégique en communication d'Ottawa, évalué ses stratégies de promotion, de recrutement et de rétention des élèves.
3. Le Conseil utilisera le règlement ministériel Student pour obtenir de tous les conseils scolaires sur son territoire les noms et coordonnées des élèves de parents ayant droit à l'école francophone en vertu de l'article 23 de la Charte canadienne des droits et libertés et de la Loi scolaire albertaine. Ensuite, le Conseil enverra un dépliant et une lettre à toutes ces familles les informant sur les avantages de l'école francophone.
4. Le Conseil aura embauché une plus grande variété d'agents de recrutement, p. ex. immigrants, militaires.
5. Le Conseil aura refait son site web.
6. Le Conseil aura conçu un dépliant ou une affiche expliquant la nature des écoles publiques et catholiques, les engagements du parent, « On m'a informé du choix d'école publique et catholique ».
7. Retenir les services d'un traducteur au service des écoles pour traduire davantage de messages clés aux parents non parlant français.
8. L'administration remettra annuellement au Conseil un rapport indiquant où sont allés les élèves qui ont quitté.
9. Le Conseil aura pris connaissance d'un rapport sur le profil d'entrée en poste et de départ du personnel enseignant, ainsi que de rédiger des stratégies de rétention.
10. Le Conseil continuera à embaucher certaines coordonnatrices scolaires communautaires comme agent de recrutement de février/mars à juin/juillet dans les six écoles du CSCN desservies par ce programme conjoint avec l'ACFA provinciale.
11. Le Conseil aura utilisé les données provenant de son logiciel LAMI pour mieux comprendre les causes de migration des élèves, ex. la difficulté à recruter et retenir les ayants droit, la perception que l'offre est insuffisante, etc.
12. Le Conseil aura développé un dépliant pour les 6es leur expliquant les choix d'écoles et de cours qu'ils ont.
13. L'école Maurice-Lavallée aura exploré l'implantation de programmes spécialisés, ex. soccer, beaux-arts.

14. Le Conseil aura encouragé ses écoles à organiser conjointement des excursions interprovinciales et internationales.
15. Le Conseil aura essayé de faire inclure un lien dans les sites web de chambres de commerce, villes, etc.

Objectif du CSCN 6 Faire la promotion de l'éducation catholique grâce à des programmes d'instruction religieuse conçus pour faire valoir la confessionnalité catholique.

Résultat du CSCN 9 Les écoles catholiques sont des lieux qui reflètent le message évangélique.

Stratégies : L'éducation catholique.

1. Le Conseil prendra les mesures nécessaires pour assurer que l'école catholique reflète une perméabilité « catholique » dans son fonctionnement et sa programmation.
2. Le Conseil aura fait en sorte que l'école catholique francophone soit une communauté de vie chrétienne et de transformation pour les élèves et le personnel.
3. Le Conseil exercera un rôle de leadership au sein du Conseil de l'éducation de la foi catholique chez les francophones de l'Alberta (CÉFFA).
4. Le Conseil aura subventionné des retraites de fin d'année et autres pour les élèves des niveaux 7 à 12, ainsi que des retraites pour les enseignants et administrateurs scolaires.
5. Des élèves et des employés du Conseil auront participé à des voyages missionnaires au Tiers monde.
6. Les conseillers catholiques auront rencontré la conseillère pédagogique en enseignement religieux et auront pris connaissance de son plan triennal.
7. Des directions d'écoles catholiques auront participé à des weekends de formation en leadership de foi catholique avec des collègues des autres conseils scolaires francophones qui offrent de l'éducation catholique.
8. Un nombre important d'enseignants auront participé au Congrès de la foi catholique à Calgary en novembre 2009.
9. Les écoles Gabrielle-Roy et Maurice-Lavallée exploreront la faisabilité d'enseigner un cours sur les grandes religions du monde.

Objectif du CSCN 6 Les écoles publiques du CSCN font la promotion de l'éducation française grâce à une programmation qui reflète la dimension non confessionnelle, plurielle et hétérogène de la communauté francophone.

Résultat du CSCN 10 Les écoles publiques sont des lieux inclusifs qui respectent toutes les cultures et les croyances.

Stratégies : L'éducation publique.

1. Le Conseil prendra les mesures nécessaires pour assurer que l'école publique reflète un caractère inclusif qui respecte toutes cultures et croyances.
2. Le Conseil aura pris des moyens pour faire connaître et valoriser l'éducation non confessionnelle et ses écoles publiques.
3. Le Conseil aura subventionné des ateliers pour former les intervenants à la pluralité de la communauté publique.
4. L'école publique Gabrielle-Roy aura embauché un responsable de l'animation culturelle.

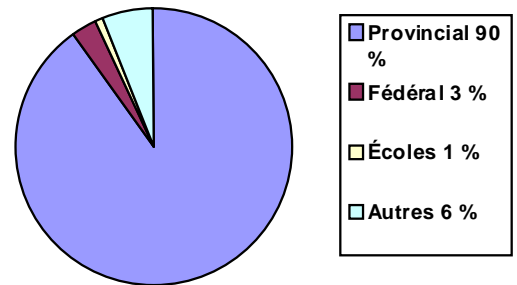
Faits saillants du budget

Budget 2009-2010

REVENUS

| | |
|------------------------------|----------------------|
| Provincial | 32 295 318 \$ |
| Fédéral | 1 139 007 \$ |
| Dons | 5 600 \$ |
| Frais, ventes et services | 455 000 \$ |
| Intérêts | 50 000 \$ |
| Locations d'édifices | 180 720 \$ |
| Fonds générés par les écoles | 500 000 \$ |
| Amortissement | 1 306 049 \$ |
| TOTAL | 35 931 694 \$ |

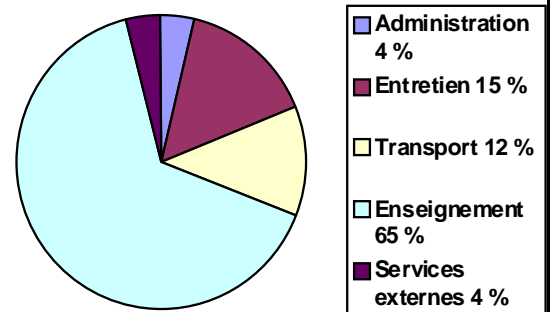
Revenus



DÉPENSES

| | |
|-----------------------------------|----------------------|
| Enseignement M -12 | 24 089 579 \$ |
| Opération et entretien des écoles | 5 721 720 \$ |
| Transport des élèves | 4 624 254 \$ |
| Administration centrale | 1 475 000 \$ |
| Services externes | 1 395 088 \$ |
| TOTAL | 37 305 641 \$ |

Dépenses



Surplus / (Déficit) (1 373 947)\$

RISQUES SIGNIFICATIFS 2009-2010

1. Les subventions provinciales pour l'éducation sont insuffisantes pour rencontrer toutes les obligations des conventions collectives, contractuels, services professionnels, contrats, loyers, transport, entretien et opération, etc.
2. Les subventions provinciales pour l'éducation sont inférieures à la croissance du coût de la vie.
3. Le Conseil a dû retirer 800 000 \$ de ses réserves pour aménager les locaux de l'école Alexandre-Taché au Centre Youville à Saint-Albert, et 400 000\$ pour aménager l'école Joseph-Moreau (Ritchie School). De plus, le Conseil doit signer des baux avec Covenant Health pour le Centre Youville et avec Edmonton Public School Board pour Ritchie School. Finalement, le Conseil doit récupérer ses investissements de la Province ainsi que le loyer annuel pour les deux nouvelles écoles.
4. Le Conseil n'a pas pu louer de l'espace additionnel pour les niveaux secondaires et l'enseignement de la musique à la Légion de Jasper. Au lieu, le Conseil déménagera une salle de classe mobile à Jasper. Le Conseil demandera à la Province de rembourser les coûts associés à cette dépense.
5. Le Conseil achètera et aménagera deux planchers à la Cité francophone pour son Bureau central. Le Gouvernement provincial refuse de subventionner le Conseil pour cet achat et refuse de reconnaître le fait que la majorité des autorités scolaires anglaises ont accès à de vieilles écoles pour installer leur bureau central, une opportunité que nous n'avons pas.
6. Le Conseil doit ouvrir de nouvelles écoles pour répondre à ses obligations sous l'art. 23 de la Charte, par exemple à Jasper, Beaumont, Red Deer, St-Albert, Sherwood Park et Edmonton-Millwoods.
7. Le Conseil offre la maternelle à temps plein depuis 1997, mais la province ne subventionne que la moitié des coûts.
8. Le Conseil appuie financièrement avec les fonds fédéraux les prématernelles qui œuvrent dans ses écoles, mais la province ne subventionne pas le préscolaire.
9. L'ajout de 4-5 autobus pour desservir les deux nouvelles écoles occasionnera un déficit au budget du transport.
10. En dépit de l'absence de financement provincial pour ce programme, l'école Maurice-Lavallée introduirait un Centre d'apprentissage distribué pour mieux répondre aux élèves sous-scolarisés nouvellement arrivés ou issus de l'immigration.
11. Le Conseil doit assumer les coûts de l'achat d'appartements à sous-louer aux nouveaux enseignants à Fort McMurray.
12. Le Conseil continuera à mettre en œuvre les règlements du ministère des Ressources humaines et de l'emploi, mais la Province refuse toujours d'appuyer financièrement cette dépense considérable pour laquelle le Conseil a dû créer un poste de directrice des opérations, du transport et de la santé et sécurité et en retenant les services-experts d'*Hour Zero* pour la mise en œuvre de mesures de sécurité, d'urgence et contre la pandémie.

Pour de plus amples détails sur le budget et le Plan capital, consultez le site web du Conseil scolaire Centre-Nord www.centrenord.ab.ca

Faits saillants des projets d'immobilisations et d'installations

| Priorités | Plan capital 2009-2012 | Années | Coûts |
|--------------------|---|---|--|
| 1 Construction | École Desrochers M à 12^e – Jasper Construire une école conjointe avec Jasper Jr/Sr HS Le cout du projet est basé sur des espaces théoriques de 2 477 m2 pour l'École Desrochers Le cout total du projet est estimé à 40 000 000 \$. | 2009-2010 | 15 088 044\$ |
| 2 Construction | La Prairie M à 12^e – Red Deer Construire une école M à 12 ^e année à Red Deer Le projet est pour une école de 300 élèves. L'espace requis est de 2941 m ² à 2 533\$/m2 Il faut aussi ajouter 5% au cout pour la distance entre Red Deer et Edmonton. | 2009-2010 | 9 516 753\$ |
| 3 Construction | École secondaire 7^e à 12^e – St.Albert Construire une école secondaire 7 à 12 sur le site de Kingswood à St.Albert Le cout du projet est basé sur des espaces de 3 048 m2 à 2533\$/m2 pour accommoder jusqu'à 300 élèves. | 2009-2010 | 9 393 326\$ |
| 4 Construction | Bureau central – Edmonton Acheter les étages 2 et 3 à la Cité francophone (12 500 p ²) | 2009-2010 | 4 027 729\$ |
| 5 Construction | École élémentaire M à 6^e - Sherwood Park Construire une école élémentaire à Sherwood Park pour accommoder jusqu'à 175 élèves Pas de site déterminé. | 2010-2011 | 2 085 584\$ |
| 6 Construction | École élémentaire M à 6^e – Beaumont Construire une école élémentaire à Beaumont pour accommoder jusqu'à 150 élèves. Pas de site déterminé. | 2011-2012 | 1 821 076\$ |
| 1 Modernisation | École publique Gabrielle-Roy M à 12^e Réaménager l'ancien gymnase en médiathèque | 2009-2010 | 240 792\$ |
| 2 Modernisation | Maurice-Lavallée 7^e à 12^e – Edmonton Refaire l'entrée pour améliorer la sécurité et l'accueil | 2009-2010 | 1 124 712\$ |
| 3 Modernisation | Citadelle M à 9e – Legal Refaire l'entrée pour améliorer la sécurité et l'accueil | 2009-2010 | 561 340\$ |
| 4 Modernisation | Boréal M à 12^e – Fort McMurray Refaire l'entrée pour améliorer la sécurité et l'accueil | 2010-2011 | 673 608\$ |
| 1 Location | Loyer en cours à Desrochers, Citadelle, Publique du Nord, Ritchie et St. Albert Louer gymnase à Jasper Jr/Sr HS Louer le 1 ^{er} à la Légion canadienne à Jasper Louer le jubé à l'Église Luthérienne à Jasper Louer le gymnase, la salle d'art et la cuisine du Centre communautaire à Legal Louer École publique du Nord d'ECS Louer l'école Ritchie de EPSB Louer 1 étage du Centre Youville à St.Albert | 2009-2010 2009-2010 2009-2010 2009-2010 2009-2010 2009-2010 2009-2010 | 20 431\$ 92 761\$ 5 080\$ 58 734\$ 368 080\$ 350 000\$ 100 000\$ |

*Pour détails additionnels, voir le BLIMS Projects sur le site Web du ministère de l'Éducation.

Publication et Communication

Conformément aux exigences d'Alberta Education, le plan éducatif sera publié sur le site WEB du Conseil scolaire au www.centrenord.ab.ca (sous Conseil d'administration, Rapports, Plan triennal). Un sommaire du plan sera distribué aux parents via l'Écho et les points saillants du plan seront annoncés dans les circulaires des écoles aux parents.

Annuellement, les conseillers se répartissent la tâche de visiter tous, ou presque tous, les conseils d'école. De plus, une fois par année le Conseil invite des représentants des conseils d'école à une rencontre pour discuter de matières d'intérêts communs, y compris le budget.

P:\WINWORD\HENRI\Rapports\Rapports 2009-2010\Plan triennal 2009-2012 v4.doc