

CONSEIL SCOLAIRE CENTRE-NORD N° 2

**Rapport annuel des résultats
en éducation 2008-2009**



Vision

Le Conseil scolaire offre à tout enfant sous sa juridiction
une éducation de qualité en français dans un climat
qui valorise son appartenance à la communauté canadienne-française
et à la société canadienne et mondiale.

Approuvé le 15 décembre 2009

Message du président du conseil scolaire

En tant que président du Conseil scolaire Centre-Nord, je peux dire que 2008-2009 a été une année décisive pour les écoles secondaires catholiques de la région d'Edmonton/Saint-Albert. Les conseillers scolaires ont choisi de démarrer deux écoles : une école secondaire catholique à Saint-Albert (7-10) et de scinder l'école Maurice-Lavallée pour fonder l'école Joseph-Moreau qui accueillera les 7^{es}, 8^{es} et 9^{es} années en 2009-2010.

J'aimerais remercier très sincèrement mes collègues de la table politique, les administrateurs du bureau central, les directions d'école et leur équipe et tous les parents et membres du public qui croient, appuient et se donnent pleinement à l'épanouissement de l'éducation francophone en Alberta. En tant que père de famille, membre du public et militant pour une éducation francophone de qualité, je crois fermement que c'est en continuant à travailler ensemble à relever les défis quotidiens et en accumulant les petites réussites que nous serons en mesure de léguer aux générations futures les outils nécessaires à l'évolution et la préservation d'une francophonie saine dans ce merveilleux pays qu'est le Canada.

Bon succès à tous.



Claude Duret
Présidente du Conseil

Déclaration en matière de responsabilisation

Le *Rapport sur les résultats annuels en éducation* du **Conseil scolaire Centre-Nord** pour l'année scolaire 2008/09 a été préparé sous la direction du conseil scolaire, conformément aux responsabilités énoncées dans la *School Act* et la *Government Accountability Act*. Notre conseil scolaire s'engage à s'appuyer, dans la plus grande mesure possible, sur les résultats de ce rapport pour améliorer la qualité de l'éducation des élèves relevant de son autorité. Nous nous servons des résultats pour élaborer de solides stratégies pour notre plan d'éducation triennal afin de faire en sorte que nos élèves aient la possibilité d'acquérir les connaissances, les habiletés et les attitudes nécessaires pour devenir des membres autonomes, responsables, bienveillants et productifs de la société.

Faits saillants de l'année scolaire 2008-2009

École Joseph-Moreau

Les inscriptions à Maurice-Lavallée étant de 640 élèves, l'école devenait de plus en plus tassée or le Conseil a décidé d'ouvrir en septembre 2009, l'école Joseph-Moreau dans le sud-est Edmonton. Le Conseil louera Ritchie School d'EPSB ce qui conclut des négociations fructueuses entre les deux autorités scolaires permettant ainsi le transfert des élèves de 7-8-9 de Maurice-Lavallée à Joseph-Moreau. Le Conseil a approuvé un budget de 400 000 \$ à même ses surplus accumulés pour aménager cette école.

École Alexandre-Taché

Depuis au moins 5-6 ans, le Conseil cherche des moyens pour ouvrir une école secondaire à Saint-Albert pour mieux desservir les élèves de trois écoles nourricières dans le nord et l'ouest de son territoire de la métropole d'Edmonton. Au terme d'excellentes négociations avec Greater St. Albert Catholic Schools, le Conseil a décidé d'ouvrir en septembre 2009, l'école Alexandre-Taché dans des locaux temporaires loués de Covenant Health au Centre Youville à Saint-Albert, lieux conjoints où le Conseil propose ouvrir une école secondaire en 2009-2010. Le Conseil prendra 800 000\$ de ses surplus accumulés pour aménager 13 000 p2 au rez-de-chaussée du Centre Youville. Les élèves suivront certains cours complémentaires et auront l'éducation physique à Saint-Albert High School.

Fermeture du Campus de la Cité

Après plus de 10 ans d'opération, le Conseil a choisi de fermer le Campus de la Cité et d'ouvrir à Maurice-Lavallée un « Centre de l'apprentissage distribué » où s'offrira un appui ponctuel à tous les élèves inscrits dans des programmes alternatifs ou suivant des cours à distance.

École Desrochers

En janvier, le Ministre Hancock a réitéré que la construction d'une école conjointe Desrochers / Jasper Jr/Sr HS est un projet « supportable » qui sera considéré lorsque le gouvernement de l'Alberta aura des fonds pour des projets capitaux. Le ministre de l'Éducation ajouta qu'il comprend les besoins à Jasper et qu'ils ne passeront pas aux oubliettes.

Minister's Education Leadership Recognition Award (MELRA)

Le Ministre Hancock a présenté ses prix MELRA. Les conseillers félicitent le personnel et les directions d'école pour leur excellent travail qui a permis au Centre-Nord de rapporter des mentions dans neuf domaines :

- « Haut taux de rendement » en 2008 des écoles sécuritaires et bienveillantes
- « Haut taux de rendement » en 2008 du taux de complétion des études secondaires (3 ans)
- « Haut taux de rendement » pendant trois ans dans le taux de participation aux examens en vue du diplôme (4 examens et plus)
- « Haut taux de rendement » dans le taux d'élèves qui ont fait la transition du secondaire aux études postsecondaires (6 ans)
- « Haut taux de rendement » en 2008 des élèves qui sont prêts à faire la transition vers le marché du travail
- « Haut taux de rendement » dans les beaux-arts
- « Amélioration significative » en 2008 du taux de complétion des études secondaires (3 ans)
- « Amélioration significative » pendant trois ans dans le taux de participation aux examens en vue du diplôme (4 examens et plus)
- « Amélioration significative » dans les arts pratiques

Programme de garderie du gouvernement de l'Alberta

La demande du Conseil pour ouvrir une garderie adjacente à l'école La Mission à Saint-Albert a été approuvée par Child and Family Services, Edmonton Region. Le Conseil a droit à une nouvelle unité modulaire qui deviendra sa propriété. La garderie elle-même sera gérée par le CEPP et pourra accommoder 17 enfants d'âge préscolaire, la priorité allant aux petits de 18 à 36 mois dès septembre 2009.

Programme Plus en santé communautaire

Le Conseil mettra en œuvre un nouveau programme spécial « Programme Plus en santé communautaire » qui vise à former une cohorte d'élèves du secondaire inscrits dans un volet d'ÉPT intitulé « Préposé en soins

de santé personnelle ». Alberta Education financera le projet pour la somme de 635 000 \$ du 31 mars 2009 au 31 mars 2011.

Débutant en 2010, le Programme Plus en santé communautaire permettra à une cohorte d'élèves de développer des intérêts et de travailler vers une certification postsecondaire dans une occupation reliée à la santé tout en faisant leurs études secondaires à Maurice-Lavallée et à Gabrielle-Roy. Non seulement cette expérience leur ouvrira de nouvelles portes, elle aura un impact positif sur taux d'achèvement de l'école secondaire et l'obtention du diplôme d'études secondaires. Un autre résultat visé est le potentiel d'augmenter le bassin de travailleurs qualifiés dans les services de santé communautaire, un domaine où la province anticipe une forte demande.

Le projet permettra de développer, traduire et adapter des cours en français en services de santé communautaire afin de les implanter pour la cohorte d'élèves du secondaire 2e cycle qui participera au programme.

Nos plus beaux succès

- ◆ Cette année, il y a 2 524 élèves (une légère augmentation de 0,56%), 178 postes d'enseignants et 69 postes d'employés de soutien dans nos écoles
- ◆ 90 % de nos élèves transportés par 91 autobus scolaires différents
- ◆ Rencontre organisée par le président du Secrétariat francophone, le Ministre Hector Goudreau et des conseillers scolaires avec 12 députés du Parti conservateur
- ◆ Félicitations aux conseillers du Centre-Nord qui ont accédé à des postes de responsabilité au sein de la Fédération, dont Fred Kreiner à la présidence de la FCSFA et Claude Duret comme représentant à la Fédération nationale des conseils scolaires francophones
- ◆ Ajout de la 12^e année à Gabrielle-Roy et la première Fête des finissants de cette école publique
- ◆ Complétion de la construction d'un gymnase de 3 872 750 \$ et la transformation de l'ancien gymnase en bibliothèque à Gabrielle-Roy
- ◆ Déménagement en juillet 2009 d'une salle de classe mobile à Jasper
- ◆ Nouveaux fonds pour l'achat de matériaux en ÉPT (82 000 \$)
- ◆ Étude de Constance Murphy sur quatre programmes offerts au niveau secondaire 2^e cycle : le Campus de la Cité, l'anglais langue seconde, Connaissance et Employabilité, l'éducation à distance et la mise en place à Maurice-Lavallée d'un Centre d'apprentissage distribué en 2009-2010
- ◆ Transfert de responsabilité pour l'appui technologique de la compagnie WorkingNET au Conseil en février; Jean-Marc Cloutier est nommé directeur des Services technologiques et il gère une nouvelle équipe composée d'une secrétaire et de trois techniciens
- ◆ Installation d'une nouvelle classe modulaire, un projet évalué à 167 874 \$ pour la construction et 100 000 \$ pour son installation
- ◆ Signature de l'Edmonton Joint Use Agreement – Land, une entente sans précédent endossée par les partenaires : la ville d'Edmonton, Edmonton Public School Board, Edmonton Catholic Schools et le Conseil scolaire Centre-Nord
- ◆ Introduction du projet E.S.P.O.I.R. en santé mentale grâce à une subvention de 1,2 million \$ sur trois ans provenant du ministère d'Alberta Health et de l'Alberta Mental Health Board
- ◆ Mise en œuvre d'un comité du Centre-Nord en construction identitaire
- ◆ Négociation pour acquérir des droits sur trois logements à 40 000 \$ par logement à Fort McMurray par l'entremise du Wood Buffalo Housing and Development Corporation
- ◆ Troisième et dernière année du PARSA III sur « l'évaluation au service de l'apprentissage »
- ◆ Reconnaissance, pour la deuxième année consécutive de l'école Notre-Dame par le Fraser Institute avec une mention honorable dans la catégorie « Improvement in Academics » au *2008 Garfield Weston Awards for Excellence in Education*. Le prix est décerné aux écoles dont les résultats se sont améliorés le plus rapidement et de façon constante au cours des cinq dernières années.
- ◆ Lancement du premier «Institut d'été du Centre-Nord» qui a permis à 80 enseignants d'assister à une série d'ateliers en construction identitaire, l'évolution de la francophonie en Alberta, technologie, enseignement religieux, mathématiques, études sociales et une journée d'orientation pour les nouveaux
- ◆ Formation de trois jours aux Palissades à Jasper pour les 23 directions et directions adjointes des écoles sur la construction identitaire et en leadership
- ◆ Introduction d'une Académie de hockey à l'école Citadelle, un nouveau programme enrichi d'éducation physique

- ◆ Participation de neuf directions d'école au projet de formation intitulé *Moving and Improving: Building System Leadership*
- ◆ Achat de plusieurs laboratoires mobiles d'ordinateurs portatifs dans nos écoles
- ◆ Deuxième année d'un partenariat avec Big Brothers Big Sisters Edmonton Area et les écoles Gabrielle-Roy et Maurice-Lavallée
- ◆ Partenariat avec le Centre d'accueil et d'établissement pour retenir les services d'un travailleur en établissement dans les écoles d'Edmonton
- ◆ Obtention d'une unité modulaire du ministère de Children's Social Services et l'ouverture en 2009-2010 d'une garderie conjointement avec le CEPP à Saint-Albert; la garderie desservira 17 enfants d'âge préscolaire
- ◆ Don de 30 000 \$ pour appuyer les prématernelles des écoles situées en région
- ◆ Deuxième année d'une subvention provinciale pour la francisation au préscolaire; le consultant Richard Vaillancourt a mené ce dossier
- ◆ Quatrième année des programmes de mentorat pour les nouveaux enseignants et nouvelles directions d'école
- ◆ Quatrième année d'un projet entre l'ACFA et le Centre-Nord pour l'embauche de coordonnatrices scolaires-communautaires dans les six écoles situées à l'extérieur d'Edmonton
- ◆ Obtention, au nom de la Fédération des conseils scolaires francophones de l'Alberta, d'une subvention provinciale de 1 200 000 \$ sur trois ans pour le développement, la révision et le recueil de questions pour une banque de questions et examens en commun
- ◆ Deuxième année du programme Connaissance et Employabilité aux écoles Gabrielle-Roy et Maurice-Lavallée
- ◆ Embauche d'une coordonnatrice des communications au Centre-Nord; Denise Lavallée est également responsable du recrutement des élèves et de la promotion de nos écoles
- ◆ Budget équilibré de 35 millions de dollars

PROFIL ET CONTEXTE DU CONSEIL SCOLAIRE CENTRE-NORD

Le Conseil scolaire Centre-Nord est responsable de l'éducation francophone sur l'un des plus grands territoires de la province. Ce dernier s'étend, d'est en ouest, à Fort McMurray, de Lloydminster à Jasper et, du nord au sud, à mi-chemin vers Saint-Paul jusqu'à mi-chemin entre Red Deer et Calgary. Pour l'instant, il pourvoit à l'éducation d'environ 2 524 élèves. Ces élèves sont inscrits dans 12 écoles dont les effectifs varient entre 58 et 630. La très grande majorité des élèves du secondaire 2^e cycle se retrouvent dans la même école, soit l'école Maurice-Lavallée à Edmonton, mais nous offrons maintenant ce programme dans les écoles Boréal, Desrochers, Gabrielle-Roy et Saint-Christophe. Les autres élèves fréquentent les écoles ayant un programme du secondaire 1^{er} cycle, soit Citadelle, La Mission et La Prairie.

Le territoire desservi mesure 600 kilomètres d'est en ouest et 600 kilomètres du sud au nord. Cette étendue de territoire oblige le Conseil à avoir un système de transport comme nul autre en province. L'étendue de son territoire a obligé le Conseil à développer un système de transport particulier et introuvable ailleurs en Alberta. Ce système tient compte du fait que, même s'ils vivent principalement en milieu urbain, les élèves sont tellement éloignés des écoles francophones que la grande majorité doit prendre l'autobus scolaire pour s'y rendre.

La promotion et le recrutement d'élèves sont des responsabilités importantes de notre Conseil. La stratégie principale pour l'avenir prévisible est celle de continuer à assurer la viabilité d'une maternelle à temps plein qui répond mieux aux besoins des petits ayants droit de notre région. En effet, intégrer les enfants dès le début de leur carrière scolaire s'est révélé, selon la recherche et notre expérience à la suite de l'implantation en 1997-1998, la stratégie la plus prometteuse. Par conséquent, le Conseil a été le premier dans l'Ouest canadien à mettre en œuvre un programme de maternelle à temps plein. Le travail de promotion et de recrutement se fait principalement par le truchement de la coordonnatrice des communications et d'agents de recrutement embauchés à temps partiel qui, pour la huitième année consécutive, ont appuyé, de mars à juillet, les écoles dans le recrutement de nouveaux élèves.

Toutes nos écoles élémentaires accueillent gratuitement des programmes préscolaires, car le Conseil fait des efforts spéciaux afin de satisfaire les besoins de la communauté dans ce domaine. En 2003-2004, le

Conseil a commandité une étude sur le préscolaire. Un des résultats principaux a été le développement d'une politique expressément pour les prématernelles. De plus, le Conseil continue à faire un don à partir de sa subvention du Fédéral pour soutenir les prématernelles à Jasper, Wainwright, St-Albert, Legal, Jasper, Red Deer et Fort McMurray là où le nombre d'enfants n'est pas suffisant pour offrir un programme semblable à ceux offerts à Edmonton. Nos écoles offrent tous les programmes du tronc commun de la maternelle à la 12^e année. Un nombre impressionnant de programmes et de services adaptés aux besoins exceptionnels sont aussi offerts. Dix des écoles ont les services de spécialistes en musique et chaque école tient compte des besoins de francisation de plusieurs élèves. La programmation en francisation, en anglais langue seconde et en littérature précoce est bien gérée par des employés spécialisés qui offrent aux élèves des services individualisés et en très petits groupes. Nos efforts visent davantage à intégrer l'actualisation et l'enculturation en plus du développement linguistique.

LE CONSEIL SCOLAIRE EN BREF 2008-2009

Nombre total d'élèves	2 524
Élèves en maternelle	234
Élèves 1 ^{re} à 12 ^e année	2 290
Personnel enseignant	176,16 Équivalent à temps plein (étp)
Employés de soutien	89,79 étp
Appui administratif	14
Appui pédagogique	12

Conseillers scolaires Septembre 2007 – mai 2008	Conseillers scolaires Juin à sept. 2008	Conseillers scolaires Octobre 2008 – aout 2009
Josée Devaney, présidente Laurent Bolduc, v.-p. public Claude Duret, v.-p. catholique Martin Blanchet, conseiller Paul Dumont, conseiller Fred Kreiner, conseiller public Denis Vincent, conseiller	Laurent Bolduc, Président public Claude Duret, v.-p. et Président catholique Paul Dumont, v.-p. catholique Martin Blanchet, conseiller Fred Kreiner, conseiller public Denis Vincent, conseiller <i>Un poste vacant</i>	Claude Duret, Président Martin Blanchet, v.-p. catholique Laurent Bolduc, v.-p. public Karen Doucet, conseillère Paul Dumont, conseiller Fred Kreiner, conseiller Denis Vincent, conseiller

APPUI ADMINISTRATIF

Henri Lemire, directeur général
Nicole Bugeaud, directrice adjointe
Josée Devaney, secrétaire-trésorière
Constance Murphy, directrice principale
Lynne Lambert, transport scolaire
Denise Lavallée, communications
Georges Veilleux, finances
Martine Ruest, ressources humaines
Suzanne Amyotte, comptes payables et finances
Rita d'Entremont, transport scolaire
Nathalie Martel, secrétaire-réceptionniste (Bureau central)
Laurence Michaud, secrétaire-réceptionniste (Transport scolaire)
Lorraine Goulet, secrétaire administrative (Services pédagogiques)
Micheline Murray, soutien technique (Services pédagogiques)

APPUI PÉDAGOGIQUE – SERVICES PÉDAGOGIQUES

Nancy Roy, besoins spéciaux (1,0)
Michelle Tardif, Projet E.S.P.O.I.R. (0,80)
Michelle Tardif, services aux élèves (0,20)
Josée Lemire, élémentaire (1,0)
Denise Moulun-Pasek, secondaire (0,95)
Suzanne Foisy-Moquin, enseignement religieux (0,60)
Rock Larochelle, intégration des technologies (1,0)
Natalie Boutin, conseillère en comportement (1,0)
Gilles Denis, conseiller itinérant en orientation (0,40)
Richard Vaillancourt, petite enfance et construction identitaire (0,45)
Ismaïl Osman-Hachi, agent de liaison foyer-école (1,0)
Sophie Barabé (1,0), psychoéducation
Julie Bouchard (1,0), psychoéducation

LES ÉCOLES 2008-2009

École	Communauté	Niveaux	Nombre d'élèves
Maurice-Lavallée	Edmonton	7 ^e à 12 ^e	630
Notre-Dame	Edmonton	M à 6 ^e	221
Sainte-Jeanne-d'Arc	Edmonton	M à 6 ^e	395
Père-Lacombe	Edmonton	M à 6 ^e	248
Gabrielle-Roy	Edmonton	M à 12 ^e	335
À la Découverte	Edmonton	M à 6 ^e	72
La Mission	Saint-Albert	M à 9 ^e	152
Citadelle	Legal	M à 9 ^e	110
La Prairie	Red Deer	M à 10 ^e	141
Boréal	Fort McMurray	M à 12 ^e	97
Saint-Christophe	Wainwright	M à 12 ^e	65
Desrochers	Jasper	M à 12 ^e	58
Total			2 524

RAPPORT : ÉLÈVES AYANT DES BESOINS SPÉCIAUX 2008-2009

Identification des élèves ayant des besoins spéciaux, légers/moyens, sévères, et les élèves ayant un PUF (Program Unit Funding) à la maternelle

En septembre 2008, la conseillère en adaptation scolaire, Nancy Roy, a procédé à l'identification des élèves ayant des besoins spéciaux, légers/moyens et sévères, ainsi que les élèves du préscolaire ayant un PUF. Cette première étape lui a permis d'avoir une vue d'ensemble des besoins de notre Conseil. Cette étape est importante et primordiale pour l'élaboration et la mise sur pied de services ou programmes adéquats.

Lors de sa visite dans les écoles du Conseil au début du mois de septembre, la conseillère a identifié avec l'aide des directions d'école, les élèves qui présentent des difficultés légères, moyennes ou sévères d'apprentissage et/ou d'adaptation. Cette identification doit se faire avant le 30 septembre.

Voici un tableau décrivant la situation des élèves identifiés pour l'année 2008-2009 et quelques années antérieures.

CSCN #2	2005-2006	2006-2007	2007-2008	2008-2009
Code 10	0	0	7	6
Code 30	26	29	35	14
Code 41	0	1	1	0
Code 42	9	9	7	10
Code 43	0	3	0	0
Code 44	20	24	21	24
Code 45	1	2	1	1
Code 46	0	0	0	0
Code 47	7	8	8	8
Code 51	10	16	13	14
Code 52	0	0	0	0
Code 53	10	18	19	17
Code 54	63	61	74	67
Code 55	4	4	2	3
Code 56	0	0	0	0
Code 57	19	16	25	42
Code 58	5	5	6	4
Code 59	0	3	5	4
Code 80	18	14	14	12
TOTAL	192	213	238	226

Suivi des plans d'interventions en ligne (PIEL)

Le plan d'intervention en ligne (PIEL) a été utilisé par tous les enseignants qui avaient un ou des élèves identifiés avec un code PUF, léger/moyen ou sévère.

En tant que conseillère en adaptation scolaire, Nancy Roy a accès à tous les PIELs élaborés par les enseignants et vérifiés par les directions d'école. Elle a revu 219 PIELs en début d'année, les a révisés en mars et revu en fin d'année. Elle s'assure que tous les PIELs sont faits et que les informations sont complètes et pertinentes.

Cet outil est excellent pour la conseillère. Elle peut avoir une vue d'ensemble de tous les PIELs et facilement appuyer les enseignants ainsi que les directions des écoles de l'extérieur. Cet outil lui permet d'assurer un meilleur suivi.

Miniordinateurs pour les élèves ayant des besoins spéciaux

Pour la première année, le Conseil a octroyé 49 miniportables aux élèves ayant des besoins spéciaux. Les écoles ont donc reçu un certain nombre d'ordinateurs selon les besoins. En travaillant de près avec Rock Laroche, le conseiller en intégration des technologies, nous avons réussi à trouver des logiciels pouvant répondre aux besoins de certains élèves. Nous avons fait l'acquisition de Read and Write Gold, WordQ et BlueBeam. Ces logiciels permettent aux élèves d'écouter la lecture de texte, d'appuyer leur écriture et de pouvoir écrire sur des documents numérisés en PDF. Nous avons aussi numérisé plusieurs ressources, afin de faciliter la tâche des enseignants et des aides-élèves, qui sont disponibles sur ma page Web.

Classe de transition à l'école Maurice-Lavallée

À l'école Maurice-Lavallée, nous avons mis en place une nouvelle classe afin de répondre aux besoins de certains élèves ayant de grandes difficultés. J'ai donc appuyé l'équipe-école dans le développement de ce projet. L'an prochain, nous continuerons d'améliorer ce service à l'école Joseph-Moreau avec la nouvelle équipe en place.

Coordination des services du Réseau provincial d'adaptation scolaire

Tout au long de l'année scolaire, la conseillère en adaptation scolaire a accompagné les directions d'école et les psychoéducatrices dans leurs demandes de services au Réseau ou autres. Grâce au programme informatisé, SIRPAS, elle a accès à toutes les demandes des écoles. Elle doit regarder chaque demande, pour s'assurer qu'elle est bien complétée et approuver ou non chaque demande. En ayant une vue d'ensemble, elle est en mesure de déterminer les priorités pour notre Conseil. Elle s'assure du bienfondé et de l'urgence de ces demandes. En juin, chaque direction d'école doit compléter dans SIRPAS les projections pour l'année 2009-2010. Elle doit ensuite approuver ou non ces projections en signant chaque demande. S'il y a un désaccord, elle contacte directement la direction d'école pour en discuter avec elle. La projection des services est davantage utile pour les élèves ayant des difficultés sévères et qui nécessitent un suivi dans les services pour l'année 2009-2010.

Cette année, les écoles du Conseil ont fait 240 demandes au Réseau. Il y a eu 163 contrats d'assignés pour un total de 39%. Considérant le nombre total d'élèves au Conseil, soit 2 569, le Conseil aurait droit à 47% du total des demandes au Réseau. Nous avons donc diminué le nombre de demandes puisque l'an passé nous avons dépassé de 3 %.

RAPPORT ANNUEL DU PARSA IV 2008-2009

<http://www.centrenord.ab.ca/images/Documents/Rapports/Autres/PARSA20082009.pdf>

RAPPORT SUR LES EFFECTIFS EN CLASSE 2008-2009

<http://www.centrenord.ab.ca/images/Documents/Rapports/Autres/Effectifs20082009.pdf>

Sommaire global du pilier de la responsabilisation — octobre 2009

Objectif	Catégorie de mesure	Rendement de la catégorie de mesure	Mesure	Résultat du Conseil			Résultats provinciaux			Mesure d'évaluation		
				Plus récent	L'an passé	Moyenne sur 3 ans	Plus récent	L'an passé	Moyenne sur 3 ans	Rendement	Amélioration	Globale
Objectif 1 : Possibilités d'un apprentissage de grande qualité pour tous	Ecoles sécuritaires et bienveillantes	Bonne	Sécuritaires et bienveillantes	86,6	88,3	86,7	86,9	85,1	84,6	Élevé	Constante	Bonne
	Possibilités d'apprentissage pour les élèves	Acceptable	Choix de cours	75,3	76,6	76,7	80,3	79,4	78,7	Moyen	Constante	Acceptable
			Qualité de l'éducation de base	85,5	88,0	87,5	89,3	88,2	87,8	Moyen	Baisse	Problématique
			Taux d'abandon scolaire	5,7	4,3	4,4	4,8	5,0	4,9	Moyen	Constante	Acceptable
			Taux d'achèvement (3 ans)	81,0	89,6	80,6	70,7	71,0	70,6	Élevé	Constante	Bonne
Objectif 2 : Excellence des résultats des élèves	Rendement des élèves M-9	Acceptable	Tests de rendement « Acceptable »	76,3	76,2	78,2	76,8	75,3	75,6	Moyen	Constante	Acceptable
			Tests de rendement « Excellence »	13,6	13,5	14,0	19,2	18,3	18,3	Moyen	Constante	Acceptable
	Rendement des élèves 10-12	n.d.	Diplôme « Acceptable »	84,0	84,5	86,8	84,4	84,4	84,5	Moyen	Constante	Acceptable
			Diplôme « Excellence »	23,5	13,8	20,5	19,1	19,4	20,3	Très élevé	Constante	Excellente
			Taux de participation (4 ans)	68,9	83,4	73,0	53,3	53,6	53,6	Très élevé	Constante	Excellente
			Admissibles aux bourses Rutherford (révisé)	67,9	62,4	60,3	57,3	56,8	55,8	Élevé	n.d.	n.d.
	Préparation à l'apprentissage continu, à l'employabilité et au civisme	Bonne	Taux de transition (6 ans)	59,4	71,4	63,7	60,7	60,3	59,1	Élevé	Constante	Bonne
			Préparation pour le monde du travail	81,5	86,5	82,8	79,6	80,1	78,1	Élevé	Constante	Bonne
			Citoyenneté	80,0	80,0	77,7	80,3	77,9	77,1	Élevé	Amélioration	Bonne
	Objectif 4 : Autorité scolaire hautement réceptive et responsable)	Participation des parents	Acceptable	Implication des parents	75,6	76,8	77,4	80,1	78,2	77,9	Moyen	Constante
Amélioration continue		Acceptable	Amélioration des écoles	73,5	76,1	75,2	79,4	77,0	76,7	Moyen	Constante	Acceptable

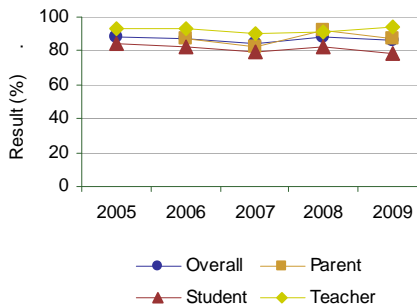
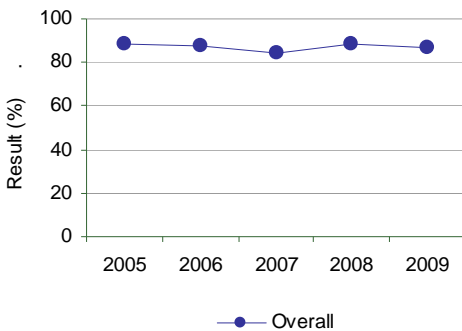
1. Rendement des élèves (M à 9) : Les données pour les tests de rendement sont les moyennes pondérées des résultats relatifs à la norme acceptable et à la norme d'excellence pour les cours suivants : anglais (3^e, 6^e, 9^e années), mathématiques (3^e, 6^e, 9^e années), sciences (6^e, 9^e), Français (6^e, 9^e années).
2. Rendement des élèves (10 à 12) : Les données pour les examens en vue du diplôme sont les moyennes des résultats relatifs à la norme acceptable et à la norme d'excellence; ces moyennes sont pondérées selon le nombre d'élèves inscrits à chaque cours.
3. Les évaluations globales ne peuvent être calculées que si les évaluations d'amélioration et de rendement sont disponibles.
4. Lorsque le nombre d'élèves ou de répondants à un sondage est inférieur à six, les données ne doivent pas être publiées. L'astérisque démontre la suppression de cette donnée.

Premier objectif : Possibilités d'un apprentissage de grande qualité pour tous

Résultat : Les écoles offrent un environnement sécuritaire et bienveillant aux élèves.

Mesure de rendement			Résultats (en pourcentage)					Cible**
			2005	2006	2007	2008	2009	2009
Pourcentages d'enseignants, de parents et d'élèves estimant que l'école offre un milieu sécuritaire aux élèves, qu'ils y apprennent l'importance d'être bienveillants et respectueux envers les autres et qu'ils y sont traités en toute justice.	Global	Autorité	88,5	87,6	84,2	88,3	86,6	
		Province	83,1	84,4	84,2	85,1	86,9	
	Enseignant	Autorité	93,2	93,3	90,2	90,9	93,8	
		Province	92,3	92,8	92,6	93,1	93,8	
	Parent	Autorité	n.d.	87,1	82,4	92,0	87,6	
		Province	79,9	82,1	81,7	83,2	85,3	
	Élève	Autorité	83,9	82,3	79,8	81,9	78,4	

Résultats globaux du Centre-Nord



Commentaires relatifs aux résultats

La moyenne des enseignants, de parents et d'élèves qui sont satisfaits que les écoles du Conseil offrent un milieu sécuritaire aux élèves, que les élèves y apprennent l'importance d'être bienveillants et respectueux et qu'ils soient traités en toute justice est essentiellement égale à celle de la province. La satisfaction des parents a diminué de 5 %, mais demeure plus élevée que les parents en Alberta. Celles des élèves et des enseignants ont augmenté de 2-3 %.

Stratégies : Environnement sécuritaire et bienveillant

- a Les écoles offriront un environnement sain et sécuritaire où les élèves apprennent l'importance du respect, de l'entraide et d'un traitement équitable.

Big Brothers Big Sisters : Deuxième année d'un partenariat avec *Big Brothers Big Sisters Edmonton Area* et les écoles Gabrielle-Roy et Maurice-Lavallée.

Projet Espoir : Première année du projet E.S.P.O.I.R. (2008-2009) en santé mentale grâce à une subvention de 1,2 million \$ sur trois ans provenant du ministère d'Alberta Health et de l'*Alberta Mental Health Board*. Quatre écoles participent à ce projet : Maurice-Lavallée, Gabrielle-Roy, Père-Lacombe et l'École publique du Nord. L'équipe du projet E.S.P.O.I.R. est formée de quatre personnes : Michelle Tardif, coordonnatrice du Projet; Gilles Denis, consultant; Marc Piquette, conseiller à l'école Maurice-Lavallée et l'école publique Gabrielle-Roy et Innocent Niyonkuru, conseiller à l'école Père-Lacombe, l'école publique du Nord et l'école Gabrielle-Roy.

Ces personnes peuvent aider dans les domaines suivants :

- L'intégration sociale
- Les difficultés d'adaptation scolaire
- L'intimidation
- L'estime de soi
- L'isolement
- Les habiletés sociales
- La gestion des émotions : colère, stress, anxiété

Les objectifs visés par le projet ESPOIR

Le projet ESPOIR a, entre autres, les objectifs suivants :

- Appuyer les élèves et leur famille dans leur transition
- Aider à établir un sentiment d'appartenance à leur nouvelle communauté
- Assurer auprès des élèves une présence significative dans leurs efforts d'adaptation
- Promouvoir la bonne santé mentale en travaillant avec les enseignants et autres intervenants en milieu scolaires et communautaires
- Planifier des activités d'appréciation de la diversité
- Faciliter l'accès aux ressources communautaires disponibles.

Virus du papillome humain (VPH)

Le Conseil scolaire catholique Centre-Nord a informé les parents des filles en 5^e et 9^e année que l'administration du vaccin contre le virus du papillome humain est une décision facultative et familiale qui leur revient. Le Conseil a réaffirmé sa décision, prise en août dernier, de permettre aux régies de santé d'administrer le vaccin dans toutes ses écoles incluant ses neuf écoles catholiques.

b Le Conseil aura offert des ateliers pour former les intervenants à la pluralité de sa clientèle.

Travailleurs en établissement dans les écoles (TÉÉ) : En 2008-2009, le Conseil collabore avec le Centre d'accueil et d'établissement pour faciliter sa troisième année de la mise en œuvre de deux Travaillleur en établissement dans les écoles (TÉÉ) d'Edmonton. Un comité conjoint des deux organismes continuera à encadrer le travail du TÉÉ : Edgard Assoua (Joseph-Moreau, Maurice-Lavallée, Père-Lacombe) et Sana Rawaqa (À la Découverte, Gabrielle-Roy). Ils coordonnent, entre autres, le Programme d'atelier d'aide aux devoirs, le Camp d'été d'anglais langue seconde et d'informatique ainsi que la Semaine d'orientation des nouveaux arrivants (SONA).

c Le Conseil maintiendra le poste d'agent de liaison foyer-école afin de faciliter l'intégration des élèves et des familles immigrantes.

Ismail Osman-Hachi est l'agent de liaison foyer-école pour nos cinq écoles d'Edmonton depuis le début janvier 2005. Le poste d'agent de liaison vise à adresser les besoins en matière d'établissement et d'éducation des élèves immigrants et de leurs familles. L'agent facilite l'accès à l'information interculturelle pour aider à la fois les nouveaux arrivants et le système scolaire, et ce, dans plusieurs langues.

d Le Conseil explorera de nouvelles approches pour s'informer sur les besoins des nouveaux arrivants.

Guide pour parents : Le Centre d'accueil et d'établissement (CAÉ) et le Conseil scolaire Centre-Nord (CSCN) annoncent la **publication d'un guide pour les nouveaux arrivants** intitulé « L'ÉCOLE FRANCOPHONE : GUIDE POUR PARENTS ». Le lancement du guide a lieu le 24 mars 2009 et le guide a été distribué dans toutes les écoles du CSCN et à tout autre point d'accueil et en format pdf sur notre page Web.

Ce guide de 60 pages offre aux nouveaux arrivants en Alberta ou au Canada des renseignements et des suggestions qui les aideront à établir de bonnes relations avec tous les intervenants scolaires. Ce guide les aidera à comprendre ce qui se passe à l'école et comment fonctionne le système scolaire albertain.

Camps ALS/Informatique et SONA : Le CSCN a travaillé conjointement avec le Centre d'accueil et d'établissement pour introduire **deux nouvelles activités** à l'été 2009 :

- 1) Le camp Anglais Langue Seconde et Informatique a accueilli une vingtaine de participants du 6 au 17 juillet à l'école Maurice-Lavallée (aussi en collaboration avec l'Edmonton Mennonite center for Newcomers et Francophonie jeunesse de l'Alberta)
- 2) La Semaine d'Orientation des Nouveaux Arrivants (SONA) du 24 au 26 août à l'école Maurice-Lavallée où les objectifs déjà ciblés ci-dessous ont été atteints :
 - a. se familiariser avec le milieu scolaire
 - b. créer des liens mieux préparer la rentrée scolaire
 - c. connaître la communauté
 - d. prévenir les situations de stress causées par le manque d'orientation et d'information
 - e. de connaître le système scolaire albertain

e Les administrateurs des écoles Maurice-Lavallée et Gabrielle-Roy auront été proactifs dans leur approche pour la sécurité des élèves en collaborant avec la Police.

Systèmes de sécurité : De nouveaux systèmes de sécurité avec multiples caméras sont installés à Boréal, Citadelle et Maurice-Lavallée. Des systèmes de sécurité avec Telsco ont été installés pour les classes portatives à Maurice-Lavallée et Sainte-Jeanne-d'Arc, ainsi qu'à Citadelle.

Réponses des élèves sur le sondage de satisfaction administré en juin 2009

Je me sens en sécurité dans l'école :

	4 à 6 ^e	7 à 9 ^e	10 à 12 ^e
D'accord	92,2 %	83,3 %	84,3 %
Pas d'accord	7,8 %	16,7 %	15,7 %

Je me sens en sécurité dans la cour d'école :

	4 à 6 ^e	7 à 9 ^e	10 à 12 ^e
D'accord	88,9 %	82 %	82,9 %
Pas d'accord	11,1 %	18 %	17,1 %

Réponses des parents sur le sondage de satisfaction administré en juin 2009.

Je suis satisfait de la sécurité dans les écoles :

Satisfait	91 %
Insatisfait	9 %

Je suis satisfait de la sécurité dans la cour d'école :

Satisfait	82,2 %
Insatisfait	17,8 %

Réponses des enseignants sur le sondage de satisfaction administré en juin 2009.

Je suis satisfait de la sécurité dans l'école :

Satisfait	89,8 %
Insatisfait	10,2%

Je suis satisfait de la sécurité dans la cour d'école :

Satisfait	88,8 %
Insatisfait	11,2 %

- f Le Conseil aura conclu une entente de cinq ans avec Hour Zero pour la mise en œuvre d'un programme de mesures de sécurité et d'urgence.

Hour Zero : Programme de mesures de sécurité et d'urgence est implanté dans toutes nos écoles. **Lynne Lambert, directrice des Opérations, transport, santé et sécurité**, a comme tâche importante de travailler étroitement avec la firme indépendante *Hour Zero* avec qui nous avons développé un « Guide de référence abrégé pour le personnel de mesures d'urgence » contenant le protocole fonctionnel et le protocole spécifique à différents genres d'incidents dans une école ou milieu de travail. De plus, chaque site du CSCN a son propre plan d'urgence et cartes à l'appui. Le CSCN est plus que jamais conforme aux règlements provinciaux en matière de sécurité et de santé au travail. Cette législation est en place depuis mai 2004, mais le ministère de l'Éducation refuse toujours d'appuyer financièrement les autorités scolaires, en ressources humaines et financières, pour assurer une véritable implantation.

Exercices d'incendie et de verrouillage (lockdown) : Les directions s'assurent de faire au moins trois exercices par année.

Pratiques d'évacuation : Les écoles respectent le code albertain qui mandate six pratiques d'évacuation et d'incendie à toutes les écoles tous les ans.

Mise en place d'un système électronique d'appel téléphonique : Le logiciel de SynreVoice est disponible à toutes les écoles.

Locations des écoles : Dans le but de régler des questions de sécurité et d'assurance, et pour uniformiser les pratiques, le Conseil a introduit des procédures et un formulaire pour la location d'école hors le Joint Use Agreement.

Stagiaires du programme d'infirmier : Les écoles Gabrielle-Roy et Sainte-Jeanne-d'Arc ont accueilli, à l'automne 2008, des infirmières-stagiaires inscrites en 2^e année du programme bilingue de soins infirmiers du Campus Saint-Jean et de la *Faculty of Nursing*.

Santé publique : Le directeur général et la directrice des opérations ont assisté à toutes les rencontres convoquées par le Dr Purdy, Chief Officer of Health CHA, sur les questions d'un plan régional en cas de pandémie.

- g En collaboration avec les instances gouvernementales, le Conseil aura introduit un plan d'urgence contre la pandémie en mettant l'accent sur la prévention.

Virus H1N1 : En suivant les consignes et directives d'Alberta Health et du ministère de l'Éducation, le CSCN a envoyé une première lettre à tous les parents le 1er mai 2009 afin de définir toutes les mesures prises pour freiner la contagion, et une deuxième lettre a été envoyée aux parents de l'école Maurice-Lavallée seulement pour les informer d'un cas H1N1 identifié à leur école.

- h La responsable du transport assurera une meilleure sécurité et une supervision accrue dans l'autobus. On vise à responsabiliser les élèves plus vieux dans les autobus et à développer un esprit de fraternité entre les élèves.

First Riders : Ce programme de sécurité en autobus pour les élèves de la maternelle et 1^{re} année a été offert en français pour la troisième fois au Northlands Coliseum le 25 août 2009.

Transport scolaire : Le *School Bus Safety Week* s'est déroulé du 20 au 24 octobre 2008.

Transport : Cette année, 2 125 élèves ont utilisé le transport scolaire. 85 % de nos élèves transportés par 85 autobus scolaires différents sans compter le transport parental. Environ 10% de nos élèves ruraux demeurent à plus de 38 kilomètres de l'école. Nos autobus parcourent environ 870 000 kilomètres par année. La rationalisation du service de transport sera le défi principal à relever pour l'an prochain suite à l'ouverture de deux nouvelles écoles secondaires.

Terminus d'autobus : Lors de la dernière année scolaire, le Conseil avait mandaté l'administration d'explorer la faisabilité de construire un terminus d'autobus scolaires sur le site de l'école Gabrielle-Roy. Toutefois, cette option a dû être abandonnée, faute d'espace. Nos élèves continuent à transférer d'autobus à diverses locations. Nous sommes toujours à la recherche de nouvelles alternatives.

Bus Driver Appreciation : Notre Conseil a participé au *Bus Driver Appreciation Day* en juin 2009.

Satisfaction sécurité dans l'autobus scolaire :

Je suis satisfait de la sécurité dans l'autobus scolaire

Réponses des élèves sur le sondage de satisfaction administré en juin 2009.

	4 à 6^e	7 à 9^e	10 à 12^e
D'accord	86,3 %	79,4 %	74,3 %
Pas d'accord	13,7 %	20,6 %	25,7 %

Réponses des parents sur le sondage de satisfaction administré en février 2009 :

Satisfait	81,9 %
Insatisfait	18,1 %

Réponses des enseignants sur le sondage de satisfaction administré en février 2009 :

Satisfait	79,2 %
Insatisfait	20,8 %

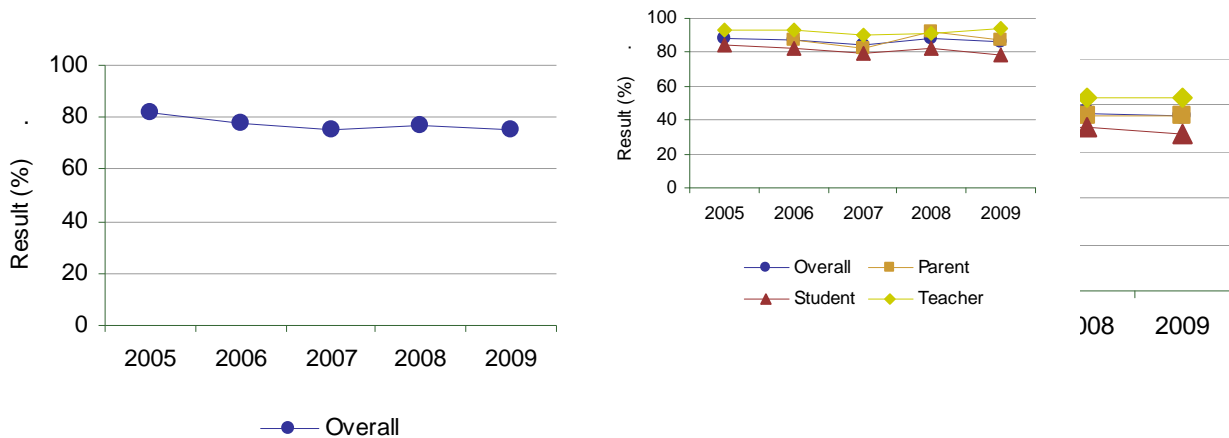
- i Le Conseil continuera à mettre en œuvre les règlements du ministère des Ressources humaines et de l'Emploi.

Cela représente un travail continu qui est principalement géré par le Service des opérations et du transport.

Résultat : Le système d'éducation répond aux besoins de tous les élèves, de la maternelle à la 12^e année, ainsi qu'à ceux de la société et de l'économie.

Mesure de rendement			Résultats (en pourcentage)					Cible
			2005	2006	2007	2008	2009	2009
Pourcentages d'enseignants, de parents et d'élèves estimant que les élèves ont accès à un vaste programme d'études, y compris les beaux-arts, la technologie, les carrières, la santé et l'éducation physique.	Global	Autorité	81,5	78,0	75,5	76,6	75,3	
		Province	76,7	78,1	78,5	79,4	80,3	
	Enseignant	Autorité	86,4	85,6	80,6	83,2	83,0	
		Province	83,6	85,2	85,7	86,4	86,8	
	Parent	Autorité	n.d.	72,7	76,1	75,4	75,6	
		Province	75,0	76,6	76,9	77,6	78,7	
	Élève	Autorité	76,7	75,6	69,6	71,0	67,2	
		Province	71,5	72,6	72,9	74,1	75,3	

Résultats globaux du Centre-Nord



Commentaires relatifs aux résultats

Réponses des élèves, parents et enseignants sur le sondage de satisfaction administré en juin 2009.

Je suis satisfait du choix de cours offert aux élèves :

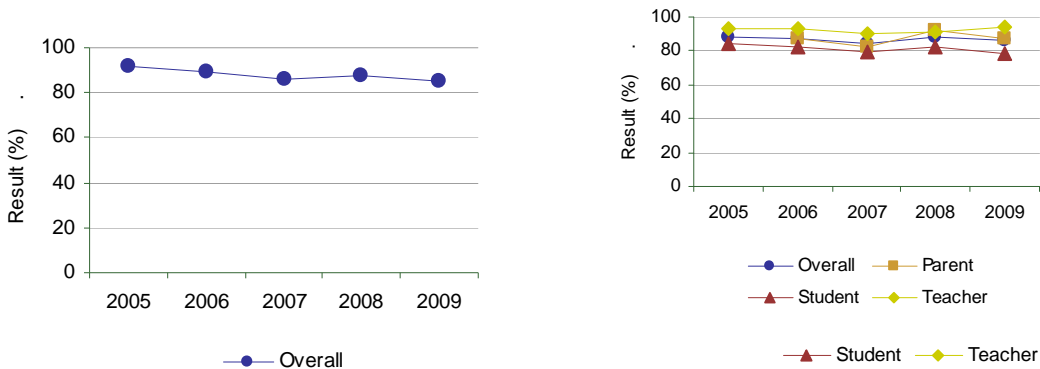
Élèves 4-6	Élèves 7-9	Élèves 10-12	Parents/	Enseignants
92,1 %	74,5 %	70,3 %	82,8 %	87,5 %

Career Cruising : Cette année scolaire nous avons utilisé le programme *Career Cruising*. L'orienteur itinérant pour le CSCN, Gilles Denis, a organisé un webinaire (séminaire en ligne) avec un représentant du programme, pour plusieurs personnes du Conseil et quelques participants d'ailleurs. Ce programme aide les jeunes à se connaître et à créer leurs propres portfolios ainsi qu'à rechercher les opportunités d'emploi et les institutions d'éducation postsecondaires disponibles au Canada et aux États-Unis. *Career Cruising* répond très bien aux besoins de nos élèves, mais on doit continuer à former les enseignants afin de bien profiter du programme.

Résultat : Le système d'éducation répond aux besoins de tous les élèves, de la maternelle à la 12^e année, ainsi qu'à ceux de la société et de l'économie (suite).

Mesure de rendement			Résultats (en pourcentage)					Cible
			2005	2006	2007	2008	2009	2009
Pourcentages d'enseignants, de parents et d'élèves satisfaits de la qualité générale de l'éducation de base.	Global	Autorité	91,6	88,9	85,8	88,0	85,5	
		Province	86,1	87,7	87,6	88,2	89,3	
	Enseignant	Autorité	93,0	94,4	93,1	92,8	93,2	
		Province	93,9	94,8	94,7	94,9	95,3	
	Parent	Autorité	n.d.	82,6	76,3	83,1	77,3	
		Province	78,9	81,6	81,8	83,0	84,4	
	Élève	Autorité	90,2	89,7	87,9	88,0	86,0	
		Province	85,6	86,6	86,4	86,6	88,3	

Résultats globaux du Centre-Nord



Commentaires relatifs aux résultats

Réponses des élèves, parents et enseignants sur le sondage de satisfaction administré en juin 2009.

Je suis satisfait de la qualité d'éducation :

Élèves 4-6	Élèves 7-9	Élèves 10-12	Parents	Enseignants
92,1%	87%	81,5%	91,7%	99,2%

Selon les résultats de la Province, le pourcentage de parents et d'élèves qui sont satisfaits de la qualité générale de l'éducation de base est légèrement inférieur à celui de la Province (85,5 % c. 89,3 %). Ce qui est plus remarquable, et contradictoire, est que les résultats de la Province et ceux du Conseil varient beaucoup par rapport à cette question de la « qualité » de l'éducation reçue par les élèves au Centre-Nord. Par exemple, la Province, qui sonde beaucoup moins de répondants que le Conseil, a déterminé que la satisfaction des parents était de 77,3 %, mais notre sondage révèle un taux de satisfaction de 91,7 %. Nous pouvons observer un haut taux de satisfaction de la part des enseignants. La Province rapporte que 93,2 % sont satisfaits de la qualité de l'éducation, mais nos résultats révèlent que 99,2 % le sont. La même chose est indiquée pour les élèves : la province rapporte un taux de satisfaction de 86 % chez les élèves de 4^e, 7^e et 10^e année, tandis que notre sondage révèle un taux de satisfaction de 90,2 % et ça provenant de tous les élèves de la 4^e à la 12^e année.

Excellence in Education : Reconnaissance, pour la deuxième année consécutive de l'école Notre-Dame par le Fraser Institute avec une mention honorable dans la catégorie « Improvement in Academics » au *2008 Garfield Weston Awards for Excellence in Education*. Le prix est décerné aux écoles dont les résultats se sont améliorés le plus rapidement et de façon constante au cours des cinq dernières années.

Connaissances et Employabilité : Deuxième année du programme Connaissance et Employabilité aux écoles Gabrielle-Roy et Maurice-Lavallée

Ajout de la 12^e année à Gabrielle-Roy et la première Fête des finissants de cette école publique.

Apprentissage distribué : Étude de Constance Murphy sur quatre programmes offerts au niveau secondaire 2^e cycle : le Campus de la Cité, l'anglais langue seconde, Connaissance et Employabilité, l'éducation à distance et la mise en place à Maurice-Lavallée d'un Centre d'apprentissage distribué en 2009-2010

Stratégies : La qualité générale de l'éducation de base

- a Le Conseil aura élaboré un plan de communication afin de faire connaître, mettre en pratique et diffuser une nouvelle culture corporative basée sur les principes de coopération, d'équité et d'inclusion.

Collaboration avec le Centre d'accueil et d'établissement : La nouvelle coordonnatrice des communications, Denise Lavallée, travaille très étroitement avec les travailleurs en établissement dans les écoles et les conseillers en établissement du Centre d'accueil et d'établissement afin d'assurer l'inclusion de toutes les familles immigrantes et de diffuser une publicité qui reflète les différentes valeurs de nos écoles : catholique/public.

- b Le Conseil aura fait connaître le modèle de gestion composée aux employés, aux parents et à la communauté.

Conseillers publics : Depuis trois ans, le Conseil fait demande auprès du ministre de l'Éducation par les trois conseils scolaires francophones du centre et du nord de l'Alberta pour qu'un règlement ministériel soit expressément conçu pour la gestion scolaire francophone calquée sur les politiques adoptées l'an dernier par le CSCN sur les rôles, responsabilités et autorités des conseillers publics concernant :

- L'ouverture et la fermeture d'école
- La nomination de la direction générale
- L'affectation des directions pour les écoles publiques et catholiques
- Les élections scolaires
- Les responsabilités des dirigeants
- Les responsabilités d'un conseiller scolaire
- Les réunions du Conseil

Le Conseil est déçu que le ministre de l'Éducation ne veuille pas encadrer les politiques des trois conseils scolaires francophones composés favorisant une réglementation des responsabilités distinctes et partagées des conseillers publics et catholiques. Un règlement ministériel ou un amendement à la Loi scolaire aurait encadré les futurs conseils dans l'élaboration ou l'adoption de politiques visant à garantir un équilibre au niveau de la prise de décision publique et catholique.

- c Le Conseil aura mis en place une formation pour assurer que les employés intègrent pleinement sa vision et mission afin de renforcer leur engagement.

Formations : Cette activité s'est réalisée par l'orientation des nouveaux enseignants et l'accompagnement qu'ils ont reçu tout au long de l'année par l'entremise de mentors. De plus, toutes les directions, directions adjointes et cadres du bureau central ont participé à trois jours de formation en leadership et en construction identitaire en août 2009.

d Les conseillers se seront donné plus de temps et d'occasions pour leur propre formation.

Fédération des conseils scolaires francophones de l'Alberta (FCSFA) : Fred Kreiner à la présidence de la FCSFA et Claude Duret est représentant à la Fédération nationale des conseils scolaires francophones. Presque tous les conseillers élus ont assisté à une retraite annuelle de la Fédération en mars 2008.

Participation : Tous les conseillers ont assisté à des réunions, retraites, congrès et colloques provinciaux et nationaux, par exemple, ACSTA, ASBA, FNCSF, FCSFA, etc.

e Le Conseil aura demandé à la FCSFA d'organiser un congrès annuel pour les conseillers scolaires francophones.

Pour la deuxième fois en 2008, la FCSFA a tenu un congrès annuel expressément pour la formation des conseillers scolaires francophones.

f Les écoles auront élaboré un profil des écoles, y compris un gabarit électronique, basé sur les priorités ministérielles, du Conseil scolaire et de leur communauté scolaire.

Plans éducatifs des écoles : L'administration du Conseil a développé un gabarit électronique qui permet aux écoles de mieux communiquer leurs plans éducatifs à la communauté scolaire et le CSCN.

g Le Conseil tentera de réduire le nombre d'élèves par classe de la maternelle à 3^e année en dépit de l'abolition de la subvention provinciale pour l'année III.

En dépit de l'embauche d'une quarantaine de nouveaux enseignants et le fait de privilégier une plus importante affectation d'enseignants dans les écoles élémentaires. Le fait d'opérer de très petites écoles en région avec de petits groupes a pour effet de créer des moyennes plus élevées dans les écoles urbaines.

Moyenne des effectifs – Matières obligatoires

2008-2009	M à 3	4 à 6	7 à 9	10 à 12
Conseil scolaire Centre-Nord	17,9	18,6	17,8	19,3
Alberta Commission on Learning	17	23	25	27

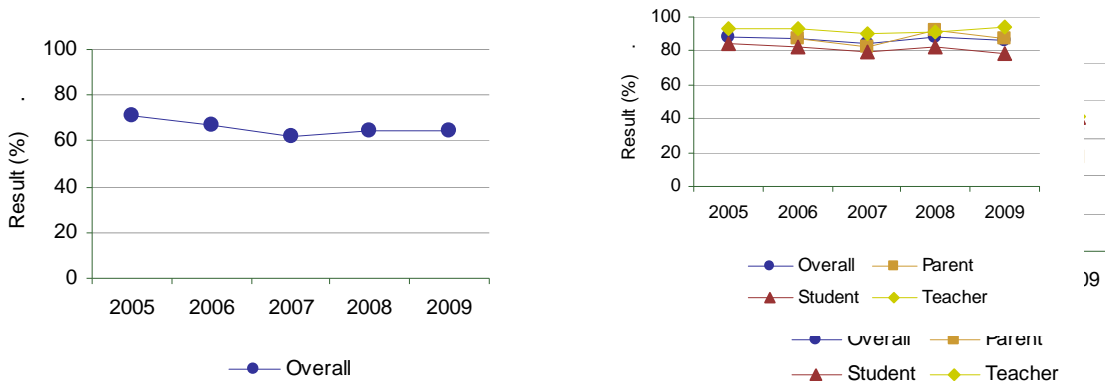
Moyenne des effectifs – Toutes les matières

2008-2009	M à 3	4 à 6	7 à 9	10 à 12
Conseil scolaire Centre-Nord	18,0	18,6	17,5	17,1
Alberta Commission on Learning	17	23	25	27

Résultat : Le système d'éducation répond aux besoins de tous les élèves, de la maternelle à la 12^e année, ainsi qu'à ceux de la société et de l'économie (suite).

Mesure de rendement			Résultats (en pourcentage)					Cible
			2005	2006	2007	2008	2009	2009
Pourcentages d'enseignants, de parents et d'élèves satisfaits de l'accès aux services et aux programmes offerts aux élèves dans leur communauté et satisfaits de l'efficacité de ces services et programmes.	Global	Autorité	71,0	66,6	62,3	64,7	64,4	
		Province	67,2	68,5	68,2	69,2	70,3	
	Enseignant	Autorité	65,8	71,6	64,3	68,0	71,9	
		Province	70,0	71,5	72,0	73,4	74,5	
	Parent	Autorité	n.d.	54,6	49,2	51,9	49,8	
		Province	54,9	56,9	55,9	56,5	58,1	
	Élève	Autorité	76,1	73,4	73,4	74,1	71,6	
		Province	76,7	77,1	76,8	77,7	78,4	

Résultats globaux du Centre-Nord



Commentaires relatifs aux résultats

Les pourcentages d'élèves, de parents et d'enseignants satisfaits de l'accès aux services offerts aux élèves à l'école semblent être relativement stables pour la Province tandis que nous notons une légère baisse du côté du Conseil. Par contre, notons qu'il est difficile de bien interpréter ces données, car on ne donne aucun détail ni sur le contexte de la période à laquelle le sondage a été administré ni sur les raisons qui motivent ces choix. Il reste que notre analyse démontre que les raisons principales pour cette insatisfaction de nos parents surtout est dû à l'inadéquation de nos installations scolaires. Il y a encore trop d'instances où nos édifices sont inadéquats pour rencontrer nos obligations de programmation scolaire.

- a La plupart des écoles élémentaires auront introduit un programme de douance pour les élèves des niveaux 3-4-5-6.

Micheline Rivard contractuel du Réseau continue à travailler auprès des enseignants qui ont des élèves doués dans leurs classes. La province estime qu'entre 1 à 2 p. cent des élèves sont ainsi identifiés.

- b Le Conseil aura mis en œuvre les recommandations émanant du monitoring des programmes et services pour élèves ayant des besoins spéciaux.

Identification des élèves ayant des besoins spéciaux, légers/moyens, sévères, et les élèves ayant un PUF (Program Unit Funding) à la maternelle :

En septembre 2008, la conseillère en adaptation scolaire, Nancy Roy, a procédé à l'identification des élèves ayant des besoins spéciaux, légers/moyens et sévères, ainsi que les élèves du préscolaire ayant un PUF. Cette première étape lui a permis d'avoir une vue d'ensemble des besoins de notre Conseil. Cette étape est importante et primordiale pour l'élaboration et la mise sur pied de services ou programmes adéquats.

Lors de sa visite dans les écoles du Conseil au début du mois de septembre, la conseillère a identifié avec l'aide des directions d'école, les élèves qui présentent des difficultés légères, moyennes ou sévères d'apprentissage et/ou d'adaptation. Cette identification doit se faire avant le 30 septembre.

Voici un tableau décrivant la situation des élèves identifiés pour l'année 2008-2009 et quelques années antérieures.

CSCN #2	2005-2006	2006-2007	2007-2008	2008-2009
Code 10	0	0	7	6
Code 30	26	29	35	14
Code 41	0	1	1	0
Code 42	9	9	7	10
Code 43	0	3	0	0
Code 44	20	24	21	24
Code 45	1	2	1	1
Code 46	0	0	0	0
Code 47	7	8	8	8
Code 51	10	16	13	14
Code 52	0	0	0	0
Code 53	10	18	19	17
Code 54	63	61	74	67
Code 55	4	4	2	3
Code 56	0	0	0	0
Code 57	19	16	25	42
Code 58	5	5	6	4
Code 59	0	3	5	4
Code 80	18	14	14	12
TOTAL	192	213	238	226

Sessions de formation offertes

- **Formation « *Comment répondre à la diversité des besoins* » lors de l'institut d'été offerte par Michelle Tardif et Nancy Roy** : Cette journée de formation proposait des idées concrètes afin de mieux connaître, d'identifier et de répondre plus efficacement aux divers besoins des élèves en salle de classe. De plus, la formation permettait de se familiariser avec le plan d'interventions en ligne (PIEL).
- **Formation CAP autisme offerte par Patricia Plamondon** : Durant l'institut d'été, une journée a été offerte aux enseignants ayant un élève dans leur classe qui est dans le spectre de l'autisme. Cette journée fut consacrée aux éléments informatifs généraux sur le spectre de l'autisme. Une deuxième journée, sous forme d'ateliers divers, a été offerte aux enseignants et aux aides-élèves. Ces journées furent grandement appréciées. Ces journées sont certes très importantes et à poursuivre en 2009-2010 avec la nouvelle équipe qui travaillera avec les élèves dans le spectre de l'autisme.
- **Formation en orthophonie offerte par Élisabeth Sovis, orthophoniste, en janvier 2009** : Cette formation a permis aux aides-élèves d'améliorer leurs compétences dans le domaine de l'articulation.

- **Formation « Écrire sans larme » offerte par Heather Crowdis ergothérapeute :** Cette formation proposait des stratégies d'écriture aux enseignants et aides-élèves.

Suivi des plans d'interventions en ligne (PIEL)

Le plan d'intervention en ligne (PIEL) a été utilisé par tous les enseignants qui avaient un ou des élèves identifiés avec un code PUF, léger/moyen ou sévère.

En tant que conseillère en adaptation scolaire, Nancy Roy a accès à tous les PIELs élaborés par les enseignants et vérifiés par les directions d'école. Elle a revu 219 PIELs en début d'année, les a révisés en mars et revu en fin d'année. Elle s'assure que tous les PIELs sont faits et que les informations sont complètes et pertinentes.

Cet outil est excellent pour la conseillère. Elle peut avoir une vue d'ensemble de tous les PIELs et facilement appuyer les enseignants ainsi que les directions des écoles de l'extérieur. Cet outil lui permet d'assurer un meilleur suivi.

Coordination des services du Réseau provincial d'adaptation scolaire

Tout au long de l'année scolaire, la conseillère en adaptation scolaire a accompagné les directions d'école et les psychoéducatrices dans leurs demandes de services au Réseau ou autres. Grâce au programme informatisé, SIRPAS, elle a accès à toutes les demandes des écoles. Elle doit regarder chaque demande, pour s'assurer qu'elle est bien complétée et approuver ou non chaque demande. En ayant une vue d'ensemble, elle est en mesure de déterminer les priorités pour notre Conseil. Elle s'assure du bienfondé et de l'urgence de ces demandes. En juin, chaque direction d'école doit compléter dans SIRPAS les projections pour l'année 2009-2010. Elle doit ensuite approuver ou non ces projections en signant chaque demande. S'il y a un désaccord, elle contacte directement la direction d'école pour en discuter avec elle. La projection des services est davantage utile pour les élèves ayant des difficultés sévères et qui nécessitent un suivi dans les services pour l'année 2009-2010.

Cette année, les écoles du Conseil ont fait 240 demandes au Réseau. Il y a eu 163 contrats d'assignés pour un total de 39 %. Considérant le nombre total d'élèves au Conseil, soit 2 569, le Conseil aurait droit à 47 % du total des demandes au Réseau. Nous avons donc diminué le nombre de demandes puisque l'an passé nous avons dépassé de 3 %.

Psychoéducatrices : En cette deuxième année, une deuxième psychoéducatrice est venue s'ajouter. Sophie Barabé et Julie Bouchard travaillent dans les écoles d'Edmonton à gérer la programmation des élèves ayant des besoins spéciaux et à accompagner sur place des enseignants et directions. L'an prochain, dans le cadre du nouveau modèle, une troisième psychoéducatrice sera embauchée.

Miniordinateurs pour les élèves ayant des besoins spéciaux

Pour la première année, le Conseil a octroyé 49 miniportables aux élèves ayant des besoins spéciaux. Les écoles ont donc reçu un certain nombre d'ordinateurs selon les besoins. En travaillant de près avec Rock Laroche, le conseiller en intégration des technologies, nous avons réussi à trouver des logiciels pouvant répondre aux besoins de certains élèves. Nous avons fait l'acquisition de Read and Write Gold, WordQ et BlueBeam. Ces logiciels permettent aux élèves d'écouter la lecture de texte, d'appuyer leur écriture et de pouvoir écrire sur des documents numérisés en PDF. Nous avons aussi numérisé plusieurs ressources, afin de faciliter la tâche des enseignants et des aides-élèves, qui sont disponibles sur ma page Web.

Classe de transition à l'école Maurice-Lavallée

À l'école Maurice-Lavallée, nous avons mis en place une nouvelle classe afin de répondre aux besoins de certains élèves ayant de grandes difficultés. J'ai donc appuyé l'équipe-école dans le développement de ce projet. L'an prochain, nous continuerons d'améliorer ce service à l'école Joseph-Moreau avec la nouvelle équipe en place.

Réponse des élèves de 7^e à 9^e année sur le sondage de satisfaction administré en juin 2009. Je suis satisfait des services offerts pour répondre à mes **besoins spéciaux** :

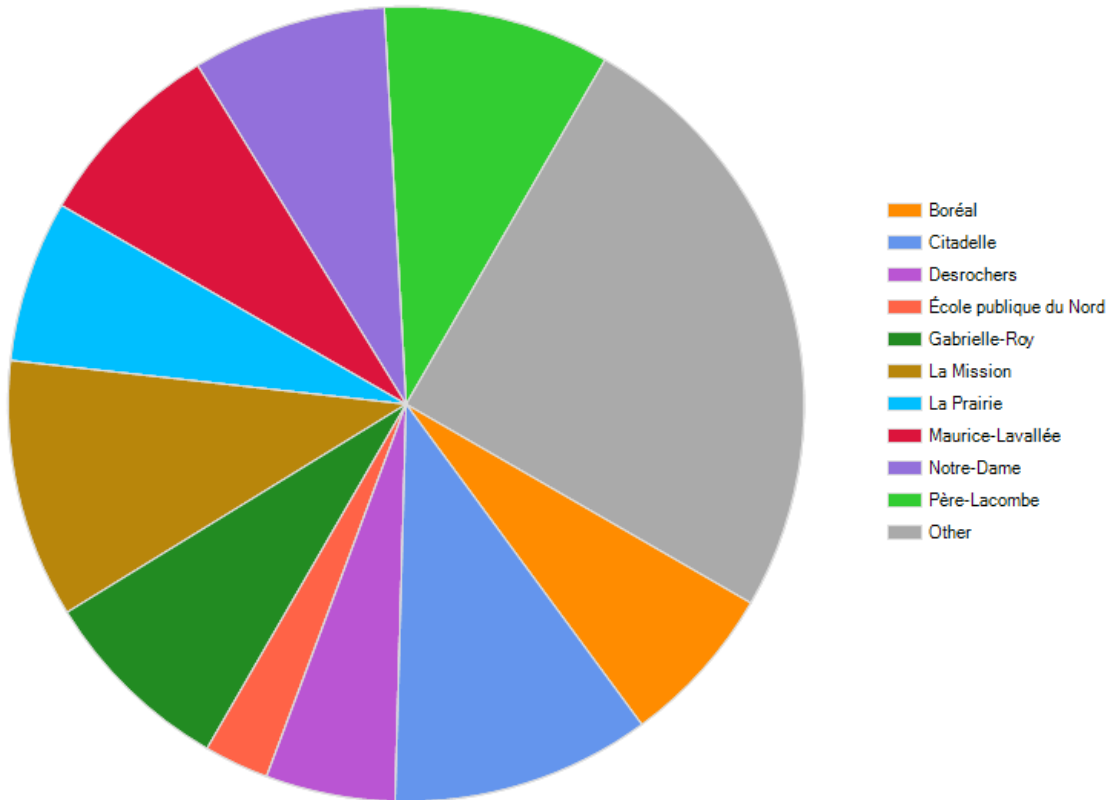
Très satisfait/	Satisfait	Satisfaction	Insatisfait/	Très insatisfait	Insatisfaction
27,2 %	50,2 %	77,4 %	14,2 %	8,5 %	22,6 %

Réponse des élèves de 10^e à 12^e année sur le sondage de satisfaction administré en juin 2009. Je suis satisfait des services offerts pour répondre à mes besoins spéciaux :

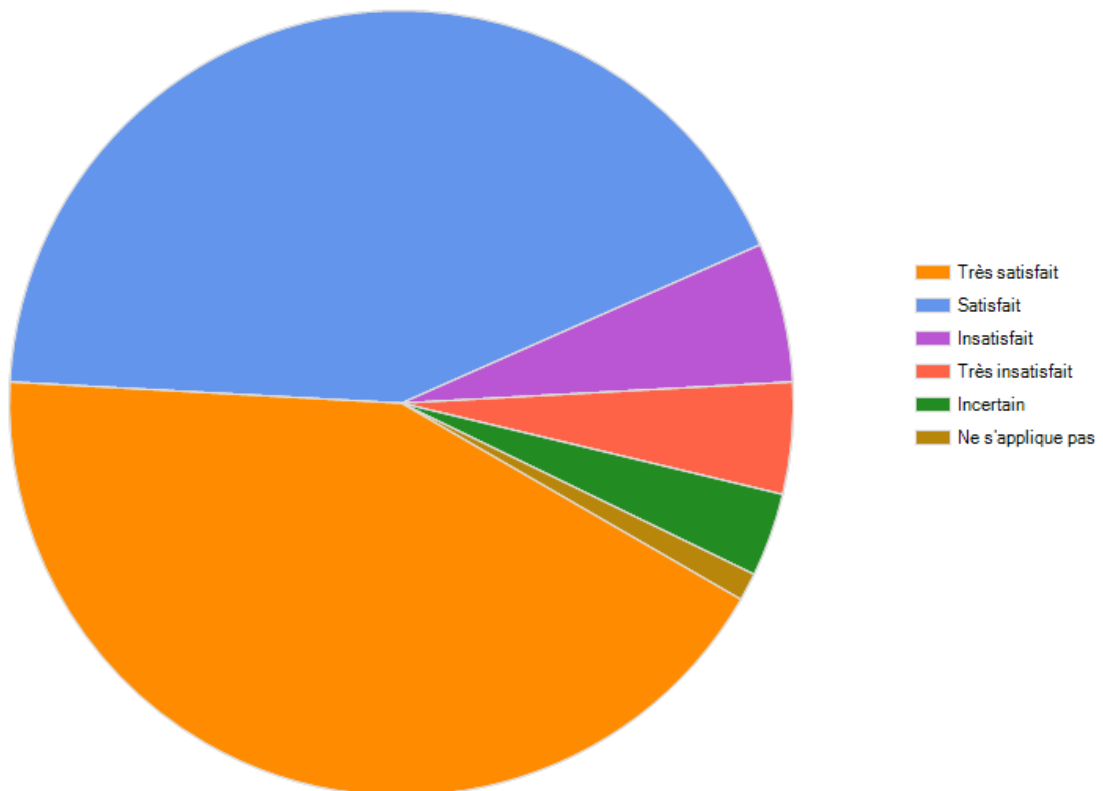
Très satisfait/	Satisfait	Satisfaction	Insatisfait/	Très insatisfait	Insatisfaction
14 %	55,1 %	69,1 %	20,8 %	10,1 %	30,9 %

Sondage parents (PIELs) : En 2008-2009, l'équipe des Services aux élèves du CSCN a voulu connaître l'opinion des parents d'élèves ayant des besoins spéciaux. C'est pourquoi nous avons élaboré un sondage à part a été élaboré pour cibler cette clientèle afin de mieux connaître leur préoccupation et par la suite améliorer les services pour mieux répondre à ces besoins. **Les graphiques démontrant le degré de satisfaction des parents d'élèves ayant des besoins spéciaux sont sur les quatre pages suivantes :**

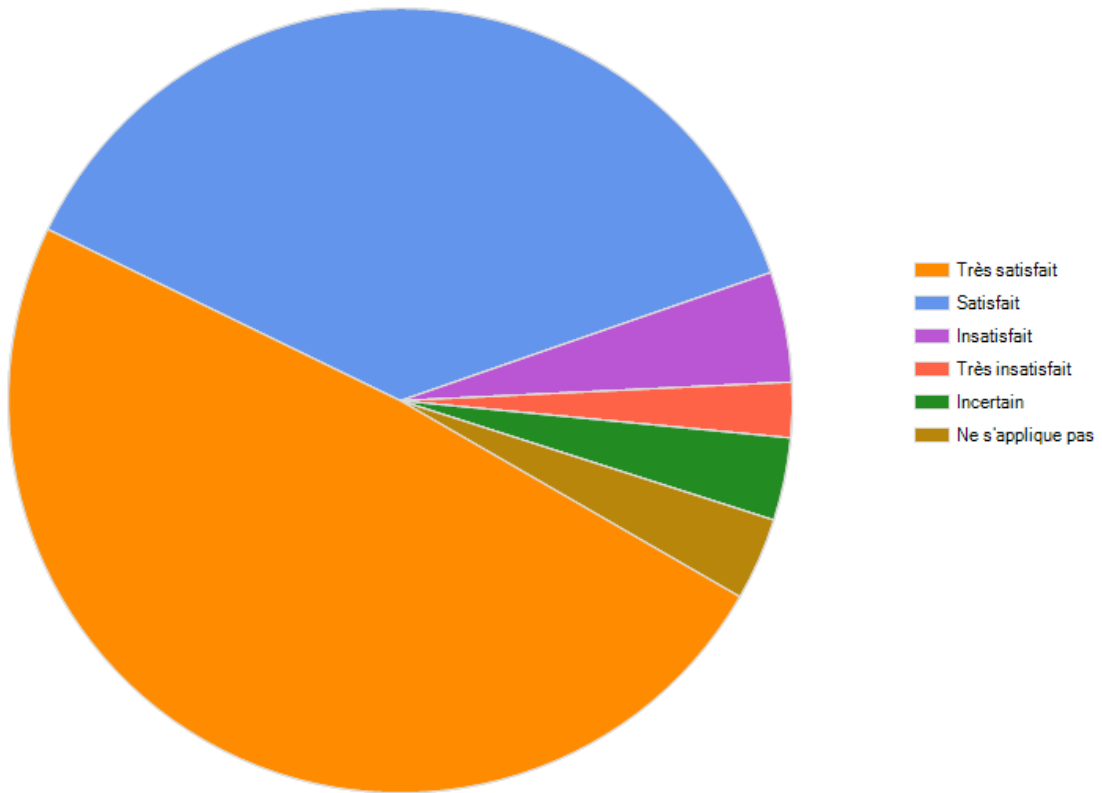
S.V.P. indiquer le nom de l'école de votre enfant.



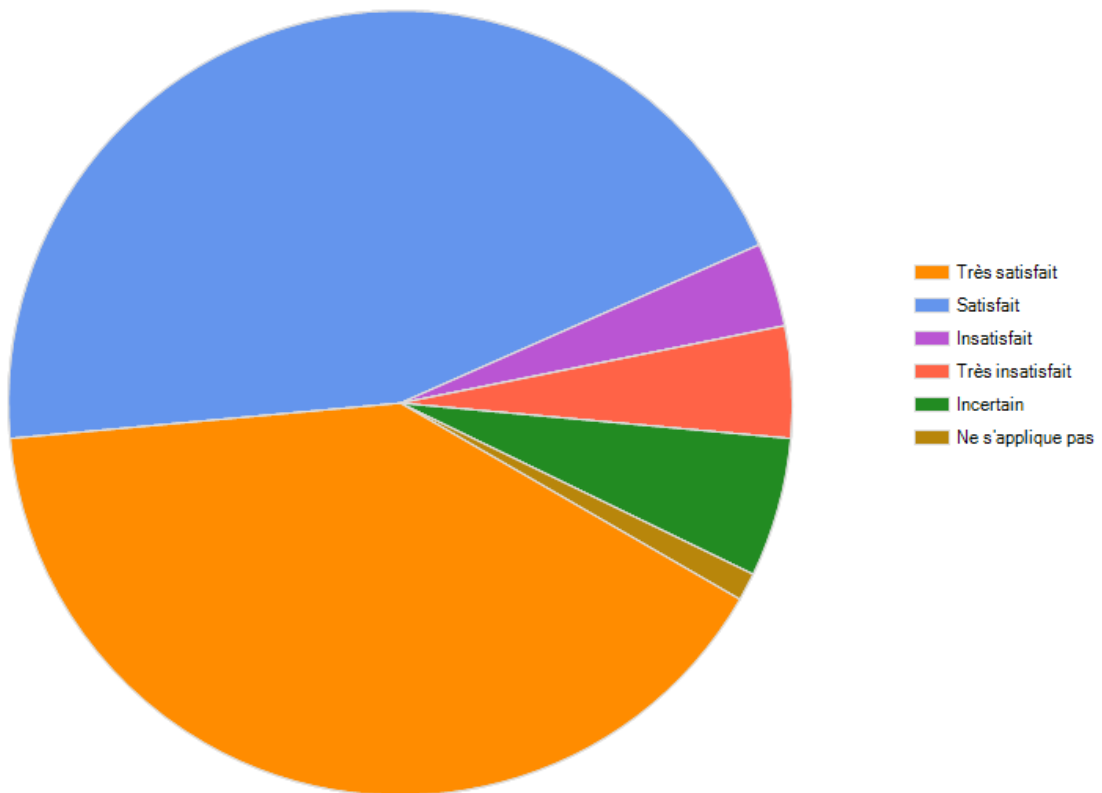
Je suis _____ de l'appui offert à mon enfant pour répondre à ses besoins.



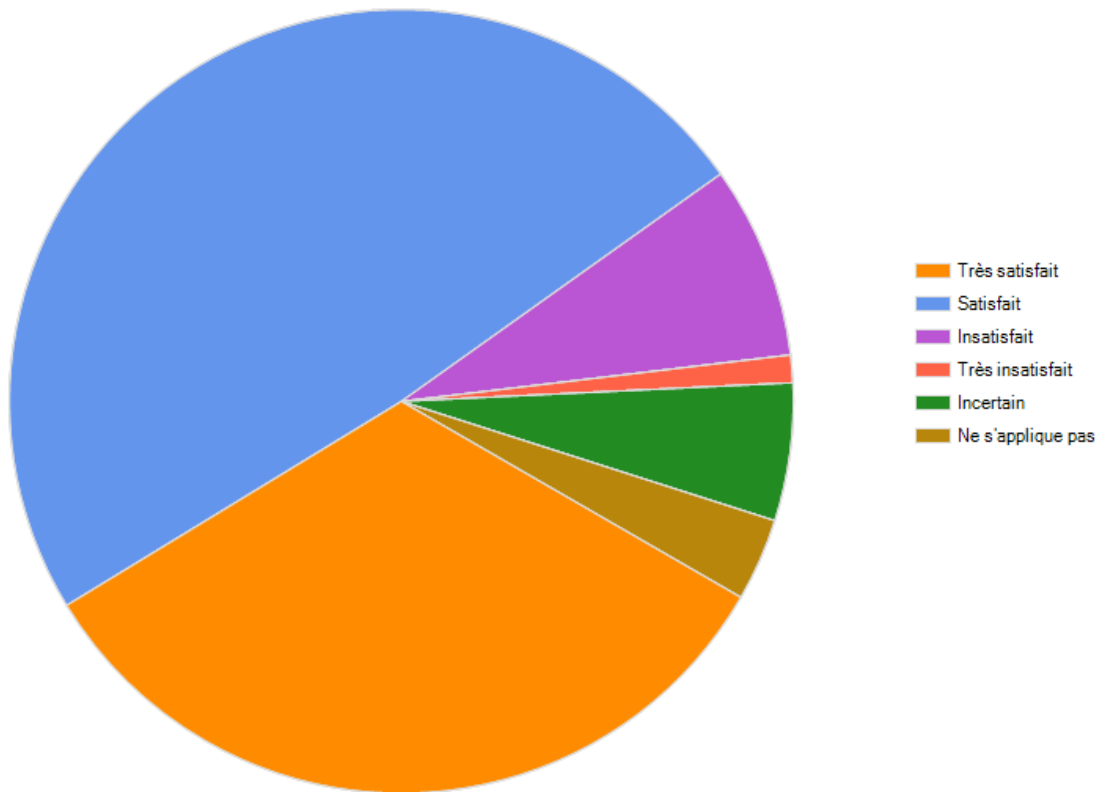
Je suis _____ de la possibilité qui m'est offerte de participer au plan d'intervention de mon enfant.



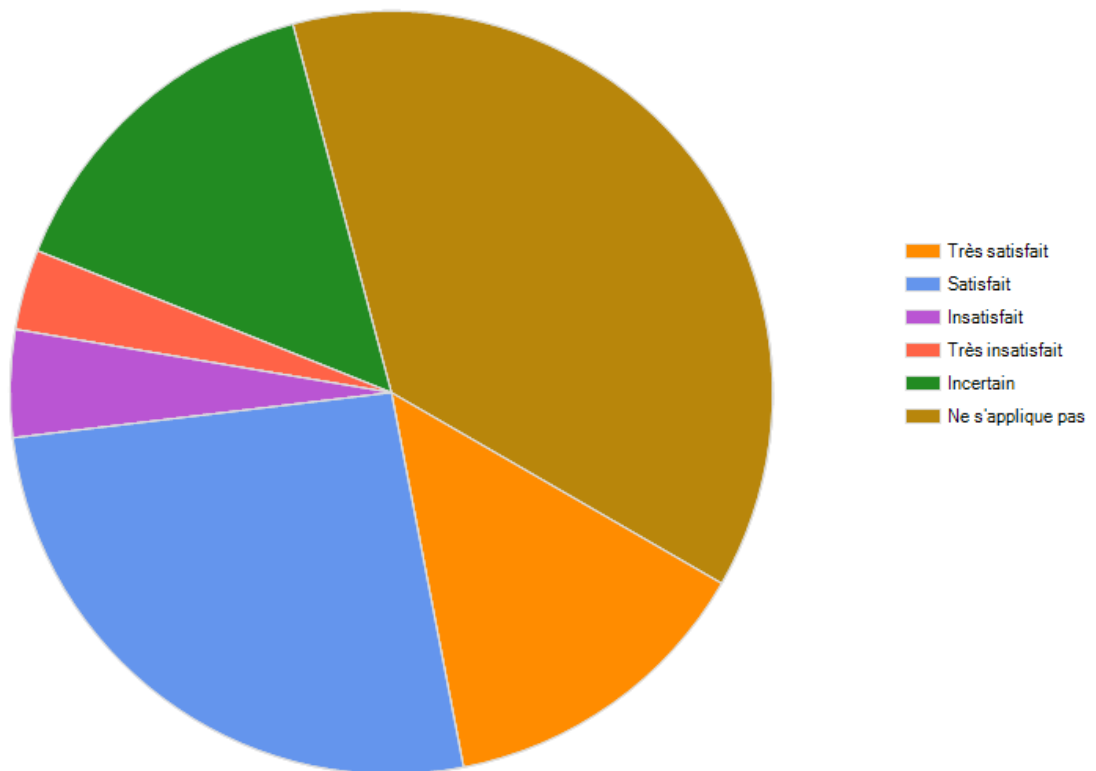
Je suis _____ des buts, des objectifs et des stratégies contenus dans le plan d'intervention de mon enfant.



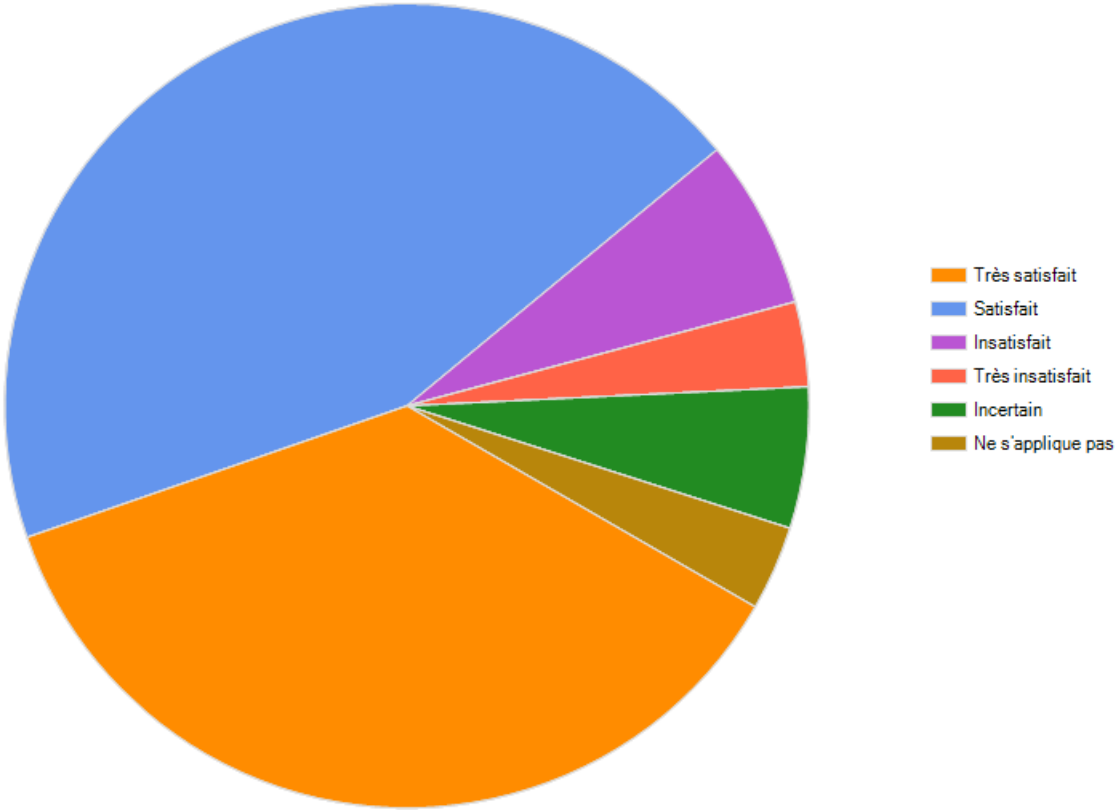
Je suis _____ du progrès de mon enfant par rapport aux buts et objectifs du plan d'intervention.



Je suis _____ de la nouvelle technologie d'aide offerte de plus en plus à mon enfant pour l'aider à accomplir les tâches demandées (mini-portable, logiciels Read and Write Gold, Word Q...)



Je suis _____ des communications faites par l'équipe d'apprentissage concernant le suivi des interventions mises en place pour mon enfant.



- c Le Conseil continuera à bonifier le programme de la littératie précoce en y ajoutant 50 % de l'octroi provincial pour les niveaux 1 et 2, et en y ajoutant une autre somme des fonds du PARSA pour les niveaux 3-4-5-6, au besoin.

Programme de littératie précoce : Nancy Roy coordonne le programme de littératie précoce. Cette coordination implique la préparation de rencontres avec les enseignantes responsables du programme, de la recherche et la mise en commun de matériel pour l'évaluation et l'intervention auprès des élèves identifiés, des stratégies et moyens efficaces à utiliser pour la prestation du programme.

Il y a eu deux rencontres, une en septembre 2008 et l'autre en janvier 2009. Ces rencontres nous ont permis de réévaluer le programme, de cibler nos priorités pour l'an prochain et de nous donner des moyens pour améliorer le programme et les outils d'évaluation. Trois enseignantes du programme, Martine Boudreau, Sonia Mayer et Jocelyne Bugeaud, ont travaillé toute une journée à améliorer et ajouter de nouveaux textes au programme de littératie. Tout ce nouveau matériel fut distribué et ajouté dans les cartables à cet effet dans chaque école. Deux autres rencontres sont prévues pour l'an prochain avec les enseignantes responsables du programme.

- d Le Conseil aura exploré comment appuyer les écoles et les enseignants qui font du coaching de sports d'équipe et individuels.

Fonds pour l'entraînement : L'année d'avant, le Conseil avait introduit une façon d'appuyer les enseignants qui entraînent des jeunes ou des équipes sportives après les heures de classe. Le Conseil verse annuellement des fonds allant jusqu'à 5 000 \$ au budget des écoles Boréal, Gabrielle-Roy, La Prairie et Maurice-Lavallée afin de reconnaître la contribution des enseignants-entraîneurs. De fait, toutes autres écoles secondaires qui introduiront des programmes sportifs parascolaires pourront accéder un fonds comparable.

Activités physiques et sportives dans les écoles : Projet pilote de la Fédération du sport francophone de l'Alberta en partenariat avec, entre autres, le CSCN. En 2008-2009, la première étape de ce projet, c'est-à-dire l'envoi d'un formulaire aux écoles francophones de l'Alberta afin de connaître leurs besoins dans le domaine du sport et de l'activité physique en français. Les réponses serviront à préciser les orientations stratégiques de la FSFA ainsi que le développement et l'offre de nouveaux programmes et services pour répondre aux besoins du milieu scolaire francophone. Cette initiative pourrait déboucher, par exemple, sur des sessions de formation pour venir appuyer les programmes sportifs déjà présents dans les écoles francophones.

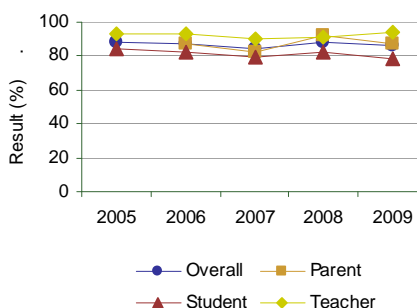
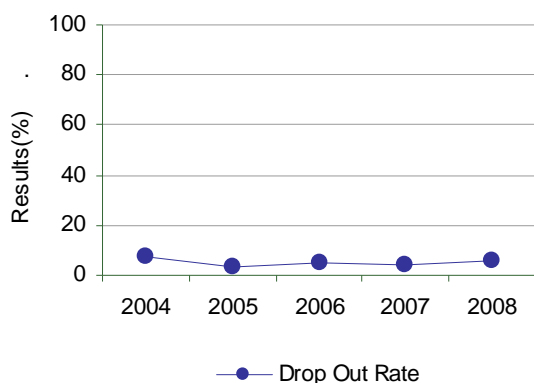
- e L'administration aura revu le modèle parascolaire offert antérieurement à Citadelle.

Académie sur glace : En 2008-2009, l'école a mis sur pied une Académie sur glace pour permettre aux élèves de la 4^e à la 9^e année d'accéder l'aréna plus régulièrement et à parfaire leurs habiletés sur glace dans différents sports sous la direction de Christopher Page, enseignant.

Résultat : Des programmes et des mesures de soutien efficaces sont disponibles aux élèves à risque.

Mesure de rendement		Résultats (en pourcentage)					Cible
		2004	2005	2006	2007	2008	2009
Le taux de décrochage des élèves âgés de 14 à 18 ans.	Autorité	7,1	3,5	5,3	4,3	5,7	
	Province	5,3	5,0	4,7	5,0	4,8	
Taux d'élèves de retour.	Autorité	6,4	9,5	21,1	17,7	21,3	
	Province	23,0	21,3	21,2	21,3	19,8	

Résultats globaux du Centre-Nord



Commentaires relatifs aux résultats

La province garde des données par rapport au taux annuel d'abandon (décrochage scolaire). Au Centre-Nord, les résultats sont un peu moins bien cette année pour le décrochage quoiqu'ils sont beaucoup meilleurs pour le taux d'élèves décrocheur qui sont revenus aux études.

a L'administration du CSCN et de l'école Maurice-Lavallée auront dressé un profil du décrocheur.

L'école Maurice-Lavallée continue à explorer des moyens pour réduire le taux de décrochage scolaire chez les élèves du secondaire 2^e cycle.

Campus de la Cité : En 2008-2009, le Campus de la Cité (*Outreach High School*) a offert une approche alternative pour aider les élèves du secondaire 2^e cycle à compléter leurs études secondaires dans son local à La Cité francophone.

Approches alternatives : Le Conseil reconnaît que tous les élèves ne sont pas en mesure de réussir dans un environnement scolaire traditionnel. De plus, le Conseil reconnaît que les élèves apprennent de différentes manières et à des rythmes différents; que l'éducation traditionnelle et institutionnelle ne convient pas aux besoins de certains élèves; que les enseignants doivent préparer les élèves à une à une vie d'apprentissage en leur donnant des défis scolaires appropriés ainsi que des habiletés relatives à l'emploi. Pour plusieurs raisons, certains élèves ne peuvent fréquenter l'école régulièrement. Certains ont abandonné l'école, alors que d'autres ont des problèmes d'ordre médical, socio-affectif, séjour dans des camps de réfugiés à l'étranger, qui rendent difficile la fréquentation d'une école traditionnelle. Le Conseil désire rejoindre ces élèves en leur offrant une autre voie afin de terminer leurs études secondaires. Par exemple, à Gabrielle-Roy et Maurice-Lavallée, les élèves sous-scolarisés et à risque ont accès à des classes de Connaissances et Employabilité, d'autres font des formations par stage et quelques-uns participent au Programme enregistré d'apprentissage (RAP).

- b Le Conseil aura revendiqué un développement plus rapide de cours en ligne.
- c Le Conseil, par l'entremise du Alberta Distance Learning Centre et la FCSFA, aura participé au développement de cours d'éducation en ligne au niveau secondaire.

Éducation à distance : Les écoles du Centre-Nord qui offre une programmation au secondaire 2^e cycle ont tous des élèves inscrits au Centre d'éducation francophone à distance. L'année dernière, 55 élèves ont complété des cours dans ce format (dont neuf qui n'ont pas complété, mais qui avaient plus de 50 % du contenu de fait).

Comité de gestion : La FCSFA et de son comité de gestion composé des cinq directions générales de l'éducation se sont assuré que tous les cours réguliers du secondaire 2^e cycle sont disponibles en ligne.

- d Les élèves de 12^e année auront pu participer aux tests langagiers nationaux et/ou internationaux, ex. Commission de la fonction publique du Canada, Test de connaissance du français (TCF), Test d'évaluation du français (TEF), deux tests développés selon le cadre commun des références pour la langue du Conseil d'Europe.

Les conseillers pédagogiques ont rencontré Wally Lazaruk, consultant, pour identifier d'autres pistes qui pourraient être introduites l'année prochaine.

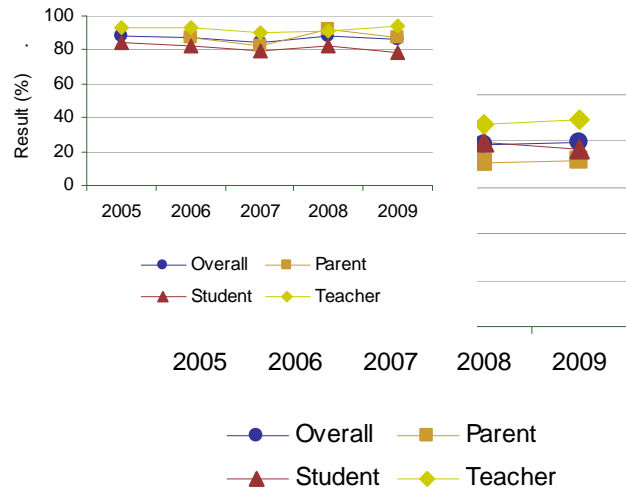
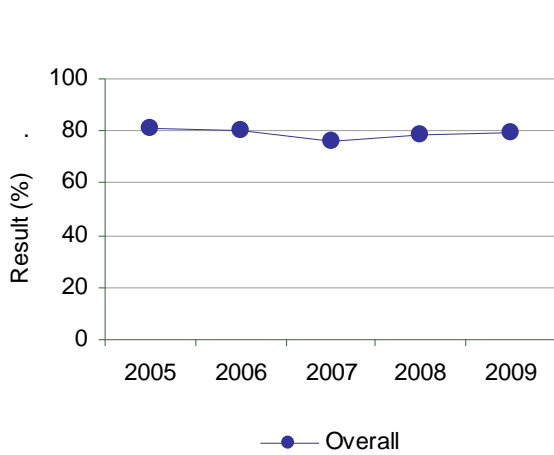
- e Le Conseil aura maintenu le Campus de La Cité, l'école secondaire alternative située à La Cité francophone.

Le Conseil gère le Campus de la Cité depuis plus de 10 ans. Annuellement, de 15 à 25 élèves de Maurice-Lavallée et de Gabrielle-Roy fréquentent cette école alternative située à la Cité francophone à Edmonton.

Résultat : Des programmes et des mesures de soutien efficaces sont disponibles aux élèves à risque.

			Résultats (en pourcentage)					Cible
			2005	2006	2007	2008	2009	2009
Mesure de rendement								
Pourcentage d'enseignants, de parents et d'élèves relatifs à l'accès aux services et aux programmes offerts aux élèves dans leur communauté et satisfaits de l'efficiencce et de l'efficacité de ces services et programmes.	Global	Autorité	81,0	79,8	75,7	78,9	79,2	
		Province	76,9	78,6	78,3	79,5	81,4	
	Enseignant	Autorité	85,2	87,7	83,8	87,1	89,5	
		Province	90,6	91,6	91,2	91,9	92,5	
	Parent	Autorité	n.d.	69,8	64,1	70,4	71,6	
		Province	63,8	67,0	66,8	68,5	71,3	
	Élève	Autorité	76,9	81,9	79,1	79,0	76,5	
		Province	76,1	77,1	77,0	78,0	80,3	

Résultats globaux du Centre-Nord

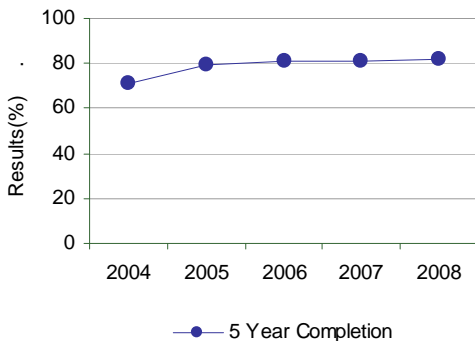
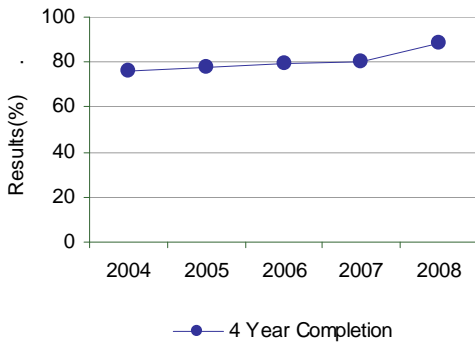
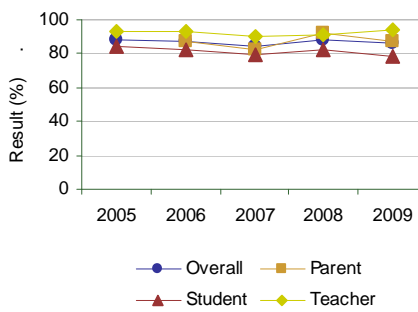
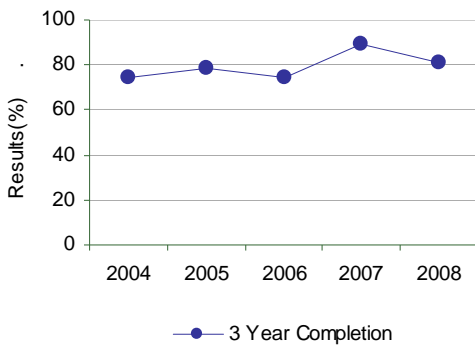


Commentaires relatifs aux résultats

Résultat : Les élèves terminent leurs études.

Mesure de rendement			Résultats (en pourcentage)					Cible
			2004	2005	2006	2007	2008	2009
Pourcentages d'élèves qui ont terminé leur secondaire dans les trois, quatre et cinq ans suivant leur entrée en 10 ^e année.	Dans 3 ans	Autorité	74,2	78,1	74,0	89,6	81,0	
		Province	69,3	70,4	70,4	71,0	70,7	
	Dans 4 ans	Autorité	76,3	78,0	79,6	80,4	88,5	
		Province	73,4	75,1	76,2	76,3	76,5	
	Dans 5 ans	Autorité	71,1	79,7	81,2	81,2	82,1	
		Province	75,5	77,4	78,6	79,5	79,2	

Résultats globaux du Centre-Nord



Commentaires relatifs aux résultats

- a L'administration du CSCN et de l'école Maurice-Lavallée auront fait l'inventaire des choix d'études secondaires et d'emploi des finissants.

Il n'y a pas de rapport précis pour appuyer cette stratégie. Habituellement, cela se fait dans le cadre de travail de la conseillère en orientation.

- b L'administration du CSCN et de l'école Maurice-Lavallée auront fait le calcul du nombre d'élèves qui ont poursuivi leurs études secondaires et postsecondaires à l'extérieur de l'Alberta.

Les résultats ne sont pas disponibles pour la présente année scolaire.

- c L'école Maurice-Lavallée aura exploré des moyens pour favoriser un taux plus élevé d'élèves qui se dirigent vers les études supérieures après la 12^e année.

Retraite des 12^{es} : En mai 2009, Josée Dallaire, Richard Vaillancourt, Angèle Déry, Nicole Bugeaud et Gilles Denis ont organisé et animé la retraite des 12^{es}.

L'école publique Gabrielle-Roy a organisé une retraite des 12^{es} pour sa première cohorte de finissants en juin 2009.

Deuxième objectif : Excellence des résultats des élèves

Résultat : Les élèves atteignent des résultats d'apprentissage de norme élevée.

Mesure de rendement		Résultats (en pourcentage)**										Cible		
Pourcentages des élèves de 3 ^e , 6 ^e et 9 ^e année qui ont atteint la norme « acceptable » et ceux qui ont atteint la norme « excellence » aux tests de rendement provinciaux (résultats de la cohorte).		2005		2006		2007		2008		2009		2009		
		A	E	A	E	A	E	A	E	A	E	A	E	
3 ^e année	Anglais 3	Autorité	79,5	8,1	69,4	4,4	67,0	6,6	55,9	5,9	66,4	7,6		
		Province	82,2	16,2	81,3	14,1	80,3	17,7	80,1	16,1	81,3	18,2		
	Mathématiques 3	Autorité	83,2	27,0	87,8	18,9	81,6	21,7	77,3	17,6	80,3	18,9		
		Province	80,3	26,1	82,0	26,9	79,9	23,5	78,7	23,9	79,7	26,8		
6 ^e année	Anglais 6	Autorité	77,6	11,5	74,2	9,4	82,9	15,1	82,4	14,0	72,2	13,7		
		Province	77,3	15,5	79,0	15,9	80,3	19,8	81,1	21,0	81,8	18,9		
	Français 6	Autorité	93,9	24,2	95,0	20,1	93,5	17,6	95,5	17,6	92,7	17,5		
		Province	92,0	22,8	94,5	19,7	93,0	18,0	94,3	17,1	92,6	18,7		
	Mathématiques 6	Autorité	85,5	13,3	80,5	12,6	76,9	10,6	82,4	15,3	80,5	11,7		
		Province	78,2	18,1	75,2	15,6	74,0	14,5	74,6	15,9	76,6	16,8		
	Science 6	Autorité	82,4	15,8	79,9	11,9	75,3	20,7	84,2	21,2	75,5	17,2		
		Province	79,8	26,0	78,1	27,7	75,2	26,6	74,8	24,1	76,5	24,8		
	Études sociales 6	Autorité	81,2	12,1	86,2	16,4	76,8	13,1	88,3	22,5	n.d.	n.d.		
		Province	78,4	21,5	78,6	22,9	77,4	22,3	77,9	23,8	84,8	27,6		
9 ^e année	Anglais 9	Autorité	85,6	14,4	92,1	18,4	70,8	10,9	27,2	3,8	69,9	14,1		
		Province	77,9	14,1	77,4	13,6	77,5	14,8	76,5	14,8	78,7	14,7		
	Français 9	Autorité	85,6	11,9	84,2	8,8	81,9	13,8	89,3	11,3	86,0	16,5		
		Province	87,2	17,4	86,1	14,7	81,6	12,6	84,8	11,7	85,6	12,9		
	Mathématiques 9	Autorité	78,8	20,3	79,8	21,9	65,9	21,7	76,1	13,2	71,3	15,3		
		Province	68,0	19,7	67,4	17,4	66,3	18,3	65,7	18,5	67,0	18,6		
	Science 9	Autorité	66,1	6,8	73,7	7,0	65,0	12,4	85,4	11,4	66,9	3,1		
		Province	67,5	12,8	67,4	13,3	69,6	14,7	69,3	13,0	72,2	15,8		
	Études sociales 9	Autorité	82,2	15,3	76,3	7,9	65,7	8,0	80,5	9,4	n.d.	n.d.		
		Province	71,3	18,3	72,5	18,9	71,4	18,7	71,7	18,9	82,6	26,4		

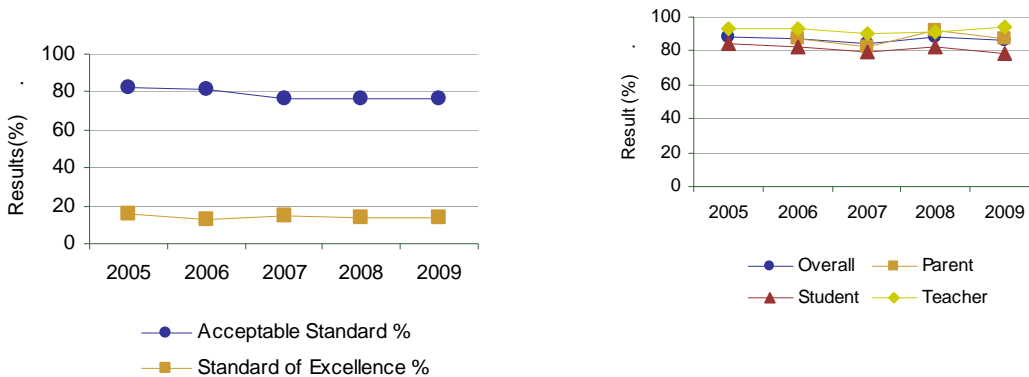
		Résultats (en pourcentage)										Cible	
		2005		2006		2007		2008		2009		2009	
		A	E	A	E	A	E	A	E	A	E	A	E
Global	Autorité	82,2	15,6	81,5	13,2	76,8	15,1	76,2	13,5	76,3	13,6		
	Province	76,4	18,4	76,0	17,9	75,5	18,6	75,3	18,3	76,8	19,2		

Lorsque le nombre d'élèves ou de répondants à un sondage est inférieur à six, les données ne doivent pas être publiées. L'astérisque démontre la suppression de cette donnée.

« A » = Acceptable; « E » = Excellence — Le pourcentage d'élèves atteignant la norme « acceptable » comprend également le pourcentage d'élèves atteignant la norme « excellence ».

***Résultats globaux : Les données agrégées pour les tests de rendement sont les moyennes pondérées des résultats relatifs à la norme acceptable et à la norme d'excellence pour les cours suivants : anglais (3^e, 6^e, 9^e années), mathématiques (3^e, 6^e, 9^e années), sciences (6^e, 9^e), Français (6^e, 9^e années).

Résultats globaux du Centre-Nord



Commentaires relatifs aux résultats

Résultats des tests de rendement et des examens en vue du diplôme 2008-2009

Sommaire des tests de rendement en 3^e, 6^e et 9^e année (les chiffres en parenthèse représente l'année précédente :

- Nos élèves ont atteint la norme « acceptable » dans 2/10 tests (7/11).
- Nos élèves ont surpassé la moyenne provinciale dans 5/10 tests (9/11).
- L'an passé, nos élèves de 6^e avaient atteint la norme « acceptable » dans quatre matières; cette année, dans une seule matière, Français.
- Nos élèves ont atteint la norme « excellence » dans 5/10 tests (5/11).
- Nos élèves ont égalé, mais pas surpassé, la norme « excellence » dans 2/10 tests (3/11).
- Pour la deuxième année, nos élèves de 3^e ont obtenu de très mauvais résultats en mathématiques et anglais.
- En 6^e année, les résultats en Anglais sont légèrement meilleur mais très loin du seuil « acceptable » de 85%. Aussi en 6^e année, les résultats en Sciences sont en déclin.
- En 9^e année, les résultats sont très faibles en Anglais et en Sciences.
- Il n'y a pas de résultats pour Études sociales 6 et 9 puisque l'an passé était l'année d'implantation du nouveau programme, les résultats provinciaux ne seront pas affichés. Les écoles ont reçu les résultats individuels des élèves, cependant ces résultats ne doivent pas être reportés publiquement.

Sommaire des examens en vue du diplôme en 12^e année (les chiffres en parenthèse représente l'année précédente :

- Nos élèves ont atteint la norme « acceptable » dans 3/8 examens (3/8).
- Nos élèves ont surpassé la moyenne provinciale dans 3/8 examens (3/8).
- Nos élèves ont surpassé la norme « excellence » dans 5/8 examens (2/8).
- Nos élèves ont surpassé la moyenne provinciale dans 3/10

Bref, pour la deuxième année consécutive, ce qui illustre les résultats, c'est la baisse des résultats aux tests de rendement 3-6-9. En 3^e année, les résultats sont meilleurs que l'année précédente. Malheureusement, pour les niveaux 6 et 9, les résultats sont ont diminué dans toutes les matières, mais surtout en Anglais 6 et en Sciences 6 et 9. En 2008-2009, l'administration du Conseil, les écoles et les conseillers pédagogiques cibleront leurs activités pour essayer de comprendre cette tendance préoccupante tout en essayant d'améliorer les résultats dans certaines matières comme Anglais et Sciences.

Au niveau de la 12^e année, généralement les résultats demeurent forts quoiqu'ils ont diminué en Anglais 30 et en Mathématiques 30 Pures.

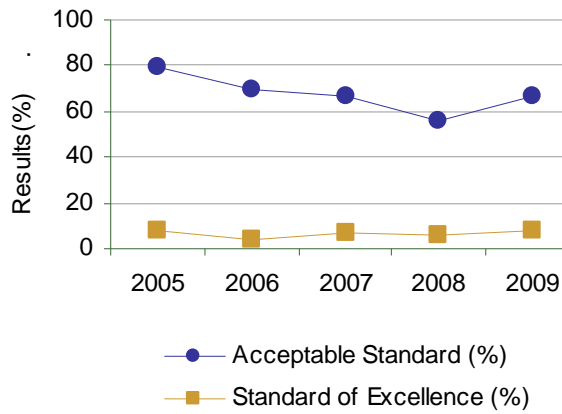
Minister's Education Leadership Recognition Award (MELRA)

Le Ministre Hancock a présenté ses prix MELRA. Les conseillers félicitent le personnel et les directions d'école pour leur excellent travail qui a permis au Centre-Nord de rapporter des mentions dans neuf domaines :

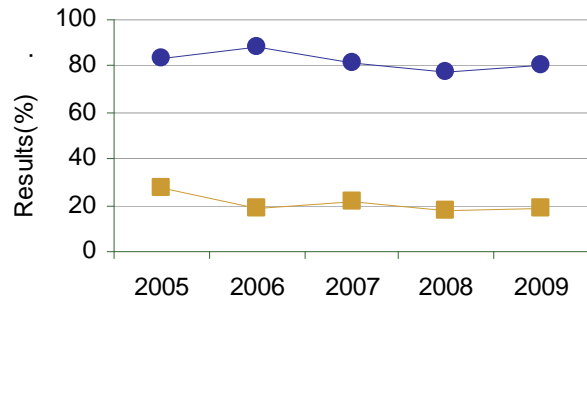
- « Haut taux de rendement » en 2008 des écoles sécuritaires et bienveillantes
- « Haut taux de rendement » en 2008 du taux de complétion des études secondaires (3 ans)
- « Haut taux de rendement » pendant trois ans dans le taux de participation aux examens en vue du diplôme (4 examens et plus)
- « Haut taux de rendement » dans le taux d'élèves qui ont fait la transition du secondaire aux études postsecondaires (6 ans)
- « Haut taux de rendement » en 2008 des élèves qui sont prêts à faire la transition vers le marché du travail
- « Haut taux de rendement » dans les beaux-arts
- « Amélioration significative » en 2008 du taux de complétion des études secondaires (3 ans)
- « Amélioration significative » pendant trois ans dans le taux de participation aux examens en vue du diplôme (4 examens et plus)
- « Amélioration significative » dans les arts pratiques

Résultats globaux du Centre-Nord

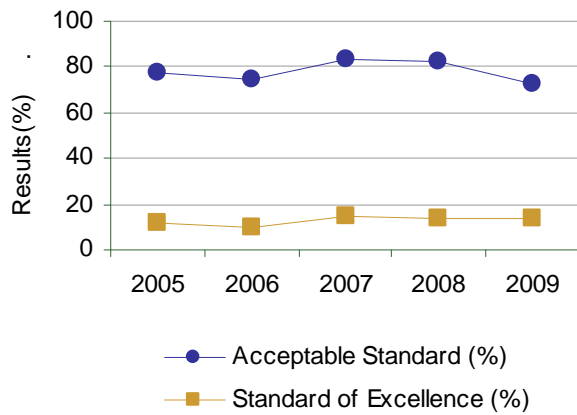
English Language Arts 3



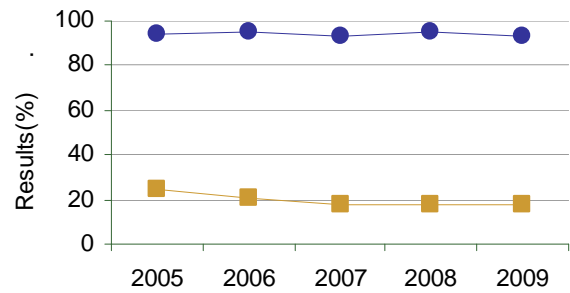
Mathematics 3



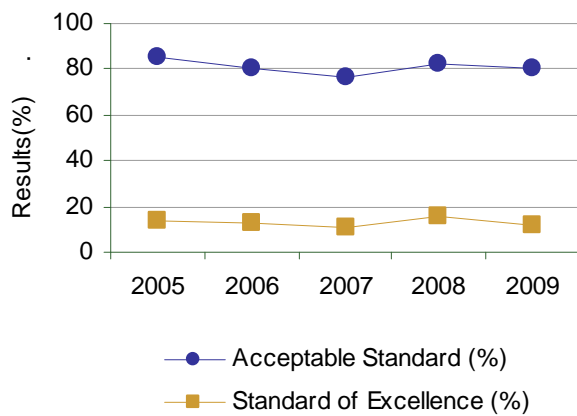
English Language Arts 6



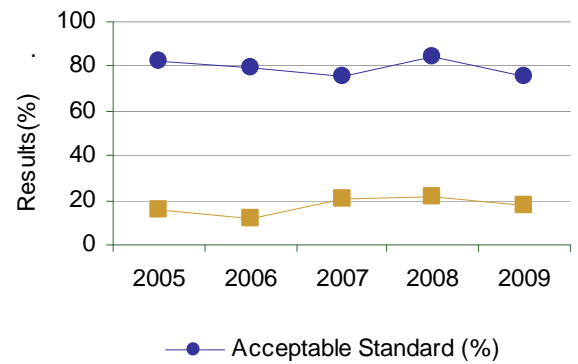
Français 6



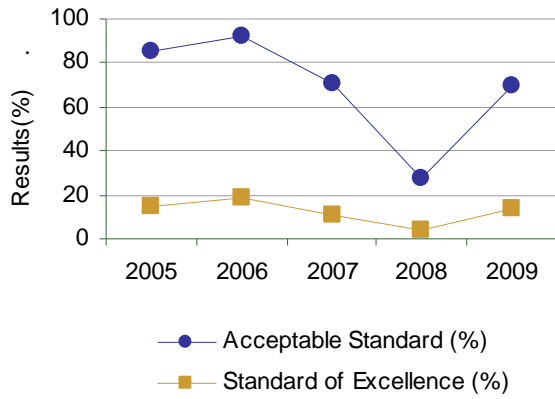
Mathematics 6



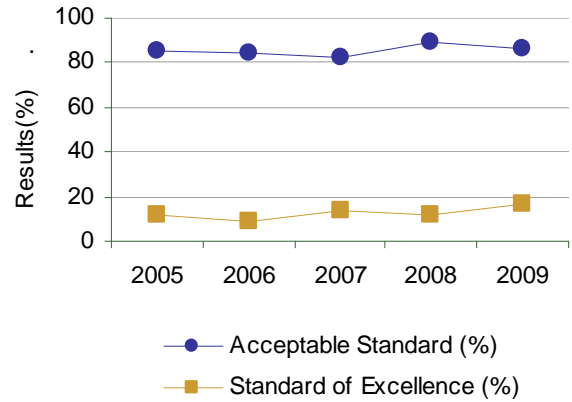
Science 6



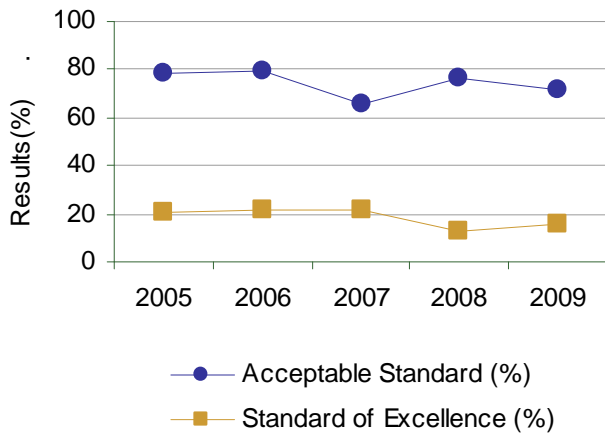
English Language Arts 9



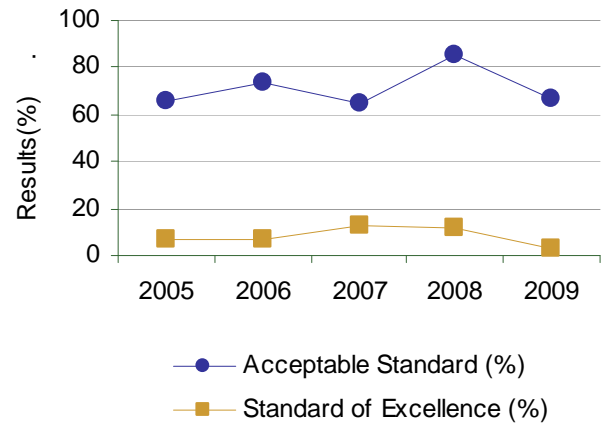
Français 9



Mathematics 9



Science 9



Social Studies 9



Résultats aux tests de rendement provinciaux – sommaire par cours selon les élèves inscrits, y compris la mesure d'évaluation.

		Résultats du conseil						Résultats provinciaux				
		Rendement	Amélioration	Globale	2009		Moyenne précédente de 3 ans		2009		Moyenne précédente de 3 ans	
Cours	Mesure				N	%	N	%	N	%	N	%
English Language Arts 3	Acceptable	Très faible	Constante	Préoccupante	238	66,4	210	64,1	41,722	81,3	42,041	80,6
	Excellence	Faible	Constante	Problématique	238	7,6	210	5,6	41,722	18,2	42,041	16,0
Mathématiques 3	Acceptable	Faible	Constante	Problématique	238	80,3	210	82,2	41,720	79,7	42,053	80,2
	Excellence	Faible	Constante	Problématique	238	18,9	210	19,4	41,720	26,8	42,053	24,8
English Language Arts 6	Acceptable	Faible	Declined	Problématique	205	72,2	193	79,9	43,327	81,8	44,326	80,1
	Excellence	Moyen	Constante	Acceptable	205	13,7	193	12,8	43,327	18,9	44,326	18,9
Français 6	Acceptable	n.d.	n.d.	n.d.	206	92,7	193	94,6	434	92,6	406	93,9
	Excellence	n.d.	n.d.	n.d.	206	17,5	193	18,4	434	18,7	406	18,2
Mathématiques 6	Acceptable	Moyen	Constante	Acceptable	205	80,5	193	79,9	43,328	76,6	44,327	74,6
	Excellence	Faible	Constante	Problématique	205	11,7	193	12,8	43,328	16,8	44,327	15,3
Sciences 6	Acceptable	Faible	Baisse	Problématique	204	75,5	193	79,8	43,216	76,5	44,209	76,0
	Excellence	Faible	Constante	Problématique	204	17,2	193	17,9	43,216	24,8	44,209	26,1
English Language Arts 9	Acceptable	Faible	Amélioration	Acceptable	163	69,9	136	63,4	43,675	78,7	44,685	77,1
	Excellence	Moyen	Constante	Acceptable	163	14,1	136	11,1	43,675	14,7	44,685	14,4
Français 9	Acceptable	n.d.	n.d.	n.d.	164	86,0	137	85,1	333	85,6	285	84,2
	Excellence	n.d.	n.d.	n.d.	164	16,5	137	11,3	333	12,9	285	13,0
Mathématiques 9	Acceptable	Élevé	Constante	Bonne	157	71,3	137	74,0	43,118	67,0	44,317	66,5
	Excellence	Moyen	Constante	Acceptable	157	15,3	137	19,0	43,118	18,6	44,317	18,0
Sciences 9	Acceptable	Moyen	Baisse	Problématique	163	66,9	136	74,7	43,560	72,2	44,505	68,8
	Excellence	Très faible	Baisse nette	Préoccupante	163	3,1	136	10,3	43,560	15,8	44,505	13,7

Lorsque le nombre d'élèves ou de répondants à un sondage est inférieur à six, les données ne doivent pas être publiées. L'astérisque démontre la suppression de cette donnée.

Trop peu d'autorités scolaires offrent le cours de Français 30 afin de pouvoir calculer une « Évaluation du rendement ». Toutefois, les résultats de ces cours sont inclus dans l'agrégation de tous les cours ayant un examen en vue du diplôme.

Résultat : Les élèves atteignent des résultats d'apprentissage de norme élevée..

Mesure de rendement		Résultats (en pourcentage)**										Cible	
		2005		2006		2007		2008		2009		2009	
		A	E	A	E	A	E	A	E	A	E	A	E
Pourcentage des élèves qui ont atteint la norme « acceptable » et le pourcentage qui ont atteint la norme « excellence » aux examens en vue du diplôme.													
Anglais 30-1	Autorité	91,4	17,1	86,0	23,3	81,3	14,1	83,3	6,1	77,8	14,3		
	Province	89,1	17,8	88,0	19,3	87,7	19,0	87,1	15,5	86,1	12,3		
Anglais 30-2	Autorité	95,7	0,0	94,7	5,3	84,6	7,7	76,9	3,8	85,7	0,0		
	Province	89,4	10,1	86,1	8,1	88,7	9,7	88,9	8,8	88,2	8,5		
Français 30	Autorité	100,0	16,2	95,9	32,7	98,6	23,6	100,0	26,8	96,8	36,5		
	Province	95,0	16,3	94,8	28,1	97,2	24,6	98,5	25,4	94,7	33,1		
Mathématiques 30 / pures	Autorité	88,1	47,6	87,5	37,5	89,5	26,3	83,3	16,7	73,1	19,4		
	Province	80,6	25,7	82,8	26,5	81,1	24,6	81,3	25,8	82,1	26,3		
Mathématiques 30 / appliquées	Autorité	94,1	35,3	69,2	0,0	76,7	13,3	61,1	0,0	66,7	22,2		
	Province	87,6	21,8	77,5	11,8	77,6	12,1	76,4	10,7	79,4	13,5		
Études sociales 30	Autorité	94,6	24,3	95,7	31,9	94,0	37,3	89,9	16,5	95,7	27,1		
	Province	85,2	24,3	85,5	23,9	86,1	24,6	84,7	21,5	84,2	21,4		
Études sociales 33	Autorité	81,8	27,3	78,9	5,3	88,0	16,0	73,1	0,0	78,1	12,5		
	Province	85,0	17,6	83,5	19,0	84,8	19,6	85,3	18,9	85,6	20,2		
Biologie 30	Autorité	80,0	22,5	84,3	27,5	78,9	21,1	78,1	15,1	83,3	31,7		
	Province	81,9	26,6	81,4	26,4	83,5	27,4	82,3	26,3	83,0	26,6		
Chimie 30 (Ancien cours)	Autorité	82,4	20,6	80,4	19,6	75,0	25,0	84,0	22,0	n.d.	n.d.		
	Province	88,2	33,4	88,4	37,1	89,3	37,9	89,2	39,2	77,6	19,5		
Chimie 30	Autorité	n.d.	n.d.	n.d.	n.d.	n.d.	n.d.	n.d.	n.d.	63,6	9,1		
	Province	n.d.	n.d.	n.d.	n.d.	n.d.	n.d.	n.d.	n.d.	76,3	27,7		
Physique 30 (Ancien cours)	Autorité	91,7	20,8	90,9	63,6	100,0	50,0	92,6	55,6	n.d.	n.d.		
	Province	84,2	27,8	84,4	30,0	86,1	29,3	85,7	32,0	74,4	25,6		
Physique 30	Autorité	n.d.	n.d.	n.d.	n.d.	n.d.	n.d.	n.d.	n.d.	84,4	28,1		
	Province	n.d.	n.d.	n.d.	n.d.	n.d.	n.d.	n.d.	n.d.	79,3	23,1		

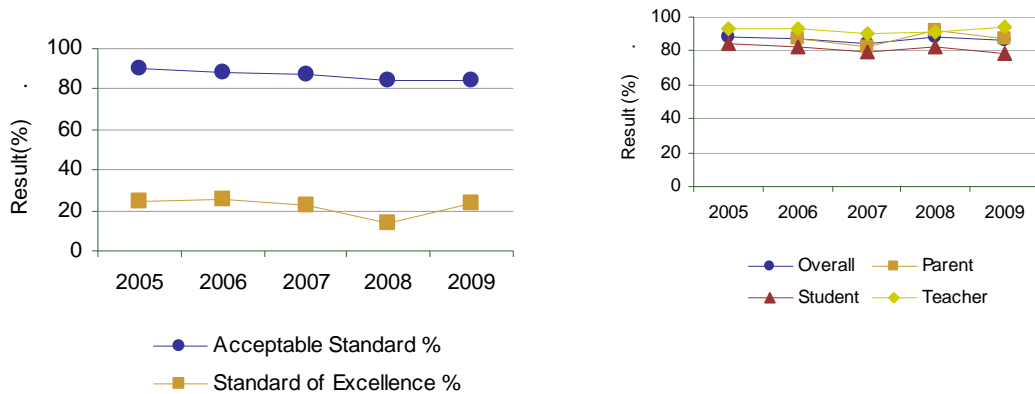
		Résultats (en pourcentage)										Cible	
		2005		2006		2007		2008		2009		2009	
		A	E	A	E	A	E	A	E	A	E	A	E
Global***	Autorité	90,5	24,5	88,6	25,6	87,4	22,1	84,5	13,8	84,0	23,5		
	Province	85,5	21,2	84,2	20,7	84,8	20,9	84,4	19,4	84,4	19,1		

« A » = Acceptable; « E » = Excellence — Le pourcentage d'élèves atteignant la norme « acceptable » comprend également le pourcentage d'élèves atteignant la norme « excellence ».

Résultats globaux : Les données agrégées pour les examens en vue du diplôme sont les moyennes des résultats relatifs à la norme acceptable et à la norme d'excellence; ces moyennes sont pondérées selon le nombre d'élèves inscrits aux cours suivants : Anglais 30-1, Anglais 30-2, Français 30, Mathématiques 30 pures, Mathématiques 30 appliquées, Études sociales 30, Études sociales 33, Biologie 30.

Lorsque le nombre d'élèves ou de répondants à un sondage est inférieur à six, les données ne doivent pas être publiées. L'astérisque démontre la suppression de cette donnée.

Résultats globaux du Centre-Nord



Commentaires relatifs aux résultats

Stratégies : Les résultats des tests de rendement

a Le focus du PARSA III sera sur « l'évaluation au service de l'apprentissage » (l'évaluation formative).

Historique : Le PARSA III a été lancé en grand lors de la journée de la rentrée du personnel en août 2006. Notre subvention pour le Programme d'amélioration du rendement en Alberta (PARSA) était de 153 \$ par élève, soit 331 338\$ en 2008-2009. Les conseillères des Services pédagogiques ont offert des formations dans le cadre du PARSA ce qui a permis de consolider les concepts relatifs à l'évaluation formative et comment ils sont compatibles à l'évaluation sommative. Bref, l'évaluation au service de l'apprentissage est ni plus ni moins un aspect de bonnes pratiques d'enseignement.

En cette troisième année du PARSA sur « L'évaluation au service de l'apprentissage », les trois buts principaux étaient :

1. Augmenter le nombre d'élèves qui atteindront ou surpasseront les normes « acceptable » aux tests de rendement de Français.
2. Augmenter le nombre d'élèves qui atteindront ou surpasseront les normes « acceptable » aux tests de rendement de Sciences en 6^e et 9^e année.
3. Augmenter le nombre d'élèves qui atteindront ou surpasseront les normes « acceptable » aux tests de rendement d'Études sociales en 6^e année.

Succès 2008-2009 :

Nos enseignants sont conscients qu'il est essentiel d'inclure l'élève dans la construction de ses connaissances en partageant l'objectif et les critères rattachés à ces objectifs. Ils sont aussi conscients qu'ils doivent vérifier davantage la compréhension des élèves. Ils le font, surtout par le biais du questionnement à l'oral et par la vérification des devoirs.

Il y a eu une amélioration marquée au niveau de la sensibilisation à l'évaluation en cours d'apprentissage chez nos enseignants. 100 % des enseignants qui ont répondu au sondage ont dit connaître les stratégies nommées.

Cette sensibilisation se voit aussi dans la volonté de certains de vouloir voir des changements dans la politique d'évaluation du conseil. Nous allons séparer nettement le rendement du comportement dorénavant dans les bulletins scolaires. Ce n'est pas peu dire.

Défis 2008-2009 :

Il est certain que les plus grands changements sont évidents au primaire et au premier cycle du secondaire. Le deuxième cycle demeure le niveau qui résiste le plus au changement. Toute la culture des écoles secondaires deuxième cycle appuie la résistance aux changements et même les attentes et l'organisation des matières et des résultats aux examens en vue du diplôme rendent difficile le changement à ce niveau. Nous avons vu certaines évidences du changement dans des classes observées:

- -partage de l'objectif au début du cours
- -discussion de ce qui est à retenir dans les contenus
- -vérification de la compréhension par le questionnement
- -minibulletins au secondaire

...sont quelques évidences de changements que nous avons remarquées.

C'est ici où nous avons eu le moins de temps pour travailler un PARSA déjà trop chargé. C'est le contenu de la dernière année de notre plan triennal. L'évaluation et la rétroaction par une variété de questions. Les enseignants disent connaître les stratégies, mais comme la question sur l'utilisation des stratégies dans le sondage de satisfaction a été omise, il est difficile de constater les progrès en dehors de nos observations dans certaines classes.

Il y a une minorité d'enseignants très conscients et connaissant des principes de la construction des connaissances dans notre conseil qui font preuve de ce changement. D'autres sont en voie de changement et d'autres encore ne sont pas conscients.

Globalement, nos résultats aux tests de rendement ont diminué. Ces résultats sont décourageants pour toute notre communauté éducative qui ne cesse d'entreprendre de nouvelles initiatives pour améliorer le rendement des élèves.

Nous croyons que nous sommes dans une période de grand changement au niveau de notre clientèle et nous ne faisons que commencer à constater la diversité de profils et de besoins de notre clientèle estudiantine.

Nous ne devons pas nous arrêter aux résultats aux évaluations du Ministère de l'Éducation pour la preuve définitive du succès de notre PARSA. Il y a bien d'autres mesures comme on peut le constater, dans ce rapport.

Recommandations : Nous comptons continuer notre travail sur l'évaluation en cours d'apprentissage pendant le prochain PARSA pour amener plus d'enseignants à accompagner les élèves dans la construction de leurs connaissances en rendant explicite tout le processus et en donnant une rétroaction précise à l'élève quant à son rendement.

b Les Services Pédagogiques auront fait l'inventaire des meilleures pratiques qui mènent à un pourcentage plus élevé d'élèves qui atteignent la norme « excellence » aux tests de rendement.

Lancement du premier **Institut d'été du Centre-Nord** qui a permis à 80 enseignants d'assister à une série d'ateliers en construction identitaire, l'évolution de la francophonie en Alberta, technologie, enseignement religieux, mathématiques, études sociales et une journée d'orientation pour les nouveaux.

Formations données par les Services Pédagogiques :

1. Formation sur les CAP avec le personnel de Maurice-Lavallée
2. Formation sur l'enseignement du roman pour les enseignants de la 4^e à la 8^e année
3. Formation sur l'établissement des critères pour le comité PARSA

Atelier de planification à long terme avec les nouveaux : Lors de cet atelier, j'ai accompagné les enseignants en partageant des stratégies pouvant aider les novices et nouveaux à organiser leur classe et à

gérer les comportements des élèves de manière positive. Les enseignants ont pu collaborer dans leur planification puisqu'ils étaient au moins deux à travailler aux mêmes programmes.

Atelier sur l'utilisation du logiciel Inspiration (cartes conceptuelles) en salle de classe (Institut d'été et NCTCA) : J'ai commencé par présenter les nombreux avantages pédagogiques de l'utilisation de cartes conceptuelles dans l'apprentissage, j'ai partagé une gamme de projets pour démontrer les possibilités et j'ai ensuite aidé les enseignants à apprendre comment le logiciel fonctionne.

Atelier sur les stratégies de compréhension en lecture (Institut d'été et Réseau Entre-Aides) : J'ai aidé les participants à comprendre les différents aspects qui contribuent à l'apprentissage de la lecture. J'ai ensuite partagé cinq stratégies qui développent la compréhension en modélant comment les enseigner aux élèves en salle de classe.

Résultats des tests de rendement : J'ai organisé une rencontre entre les enseignants de 3^e année de mathématiques pour que l'on se penche sur la résolution de problèmes en particulier. J'ai aussi organisé une rencontre entre les enseignants de 3^e année d'anglais pour que l'on se penche sur les stratégies de compréhension en lecture.

Atelier de rattrapage sur le Jour I de Blended Structure and Style pour ceux qui l'avaient manqué.

Atelier sur les six traits d'une écriture efficace ouvert à tous les enseignants de la 1^{re} à la 6^e année pour l'utilisation de cette méthode à travers du modelage et l'exploitation de guides de notation.

Ateliers pour la correction et l'interprétation des résultats des tests HLAT 4^e et 5^e années pour clarifier le processus de correction et uniformiser les attentes.

Atelier sur le Niveau de réussite scolaire pour former les enseignants de l'école Citadelle.

Atelier pour mieux connaître les stades d'écriture enfantine offert par Caroline Wainman aux enseignants de maternelle (une journée et demie).

Atelier sur l'acquisition du vocabulaire offert par Karen deMiliano à tous nos enseignants d'ALS, francisation et anglais 3^e intéressés.

c Les directions d'école auront reçu de la formation sur l'évaluation.

Dossiers particuliers de Constance Murphy :

- Appuyer toutes les directions, mais en accordant une attention particulière aux nouvelles directions
- Créer un formulaire commun pour l'évaluation des enseignants
- Créer un formulaire commun pour l'entrevue des enseignants
- Appuyer les directions dans le domaine d'observation de l'enseignement en salle de classe
- Écouter, donner des avis et répondre aux questions et aux demandes des directions

Formation de trois jours aux Palissades à Jasper pour les 23 directions et directions adjointes des écoles sur la construction identitaire et en leadership.

d Les écoles auront mis en place la programmation qui permettra aux élèves d'approcher, d'atteindre ou de surpasser les normes provinciales aux tests de rendement.

Excellence in Education : Reconnaissance, pour la deuxième année consécutive de l'école Notre-Dame par le Fraser Institute avec une mention honorable dans la catégorie « Improvement in Academics » au 2008 *Garfield Weston Awards for Excellence in Education*. Le prix est décerné aux écoles dont les résultats se sont améliorés le plus rapidement et de façon constante au cours des cinq dernières années.

- e Les conseillers auront pris connaissance des rapports d'analyse et les résultats des tests de rendement.
- f Les écoles continueront à faire l'analyse détaillée de leurs résultats et à mettre en œuvre un plan d'action pour l'amélioration.

Analyse au niveau de l'école : Constance Murphy a présenté une miniformation sur l'analyse des résultats des tests de rendement en utilisant les tableaux d'Extranet. Les écoles doivent faire leur propre analyse des résultats et soumettre leur plan d'action à la direction générale indiquant comment l'école propose d'améliorer les domaines problématiques.

Stratégies : Les résultats des examens en vue de diplôme

- a Les écoles secondaires 2^e cycle auront mis en place une programmation qui permet aux élèves d'approcher, d'atteindre ou de surpasser les normes provinciales aux examens en vue du diplôme.

Examens communs finaux : Des groupes d'enseignants ont élaboré des examens communs finaux en Sciences, Mathématiques et Études sociales au secondaire 1^{er} et 2^e cycle. Avec l'introduction du projet en évaluation qui sera mis sur pied l'an prochain, c'est la Fédération des conseils scolaires francophones de l'Alberta qui assumera la coordination de la formulation d'examens communs finaux pour toutes les matières en 4-5-7-8-10-11.

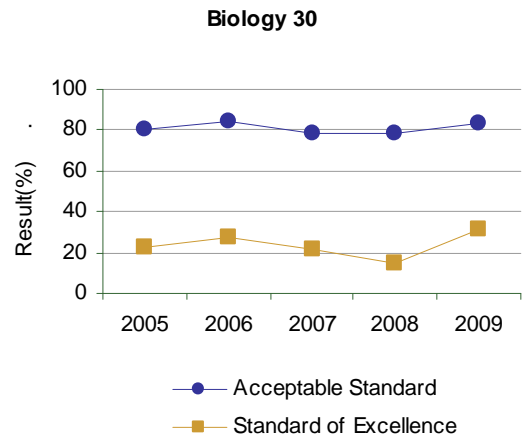
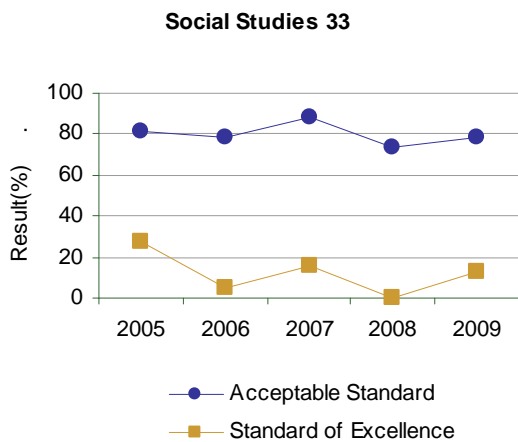
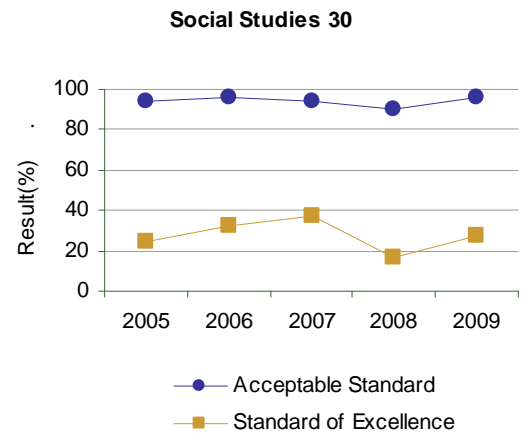
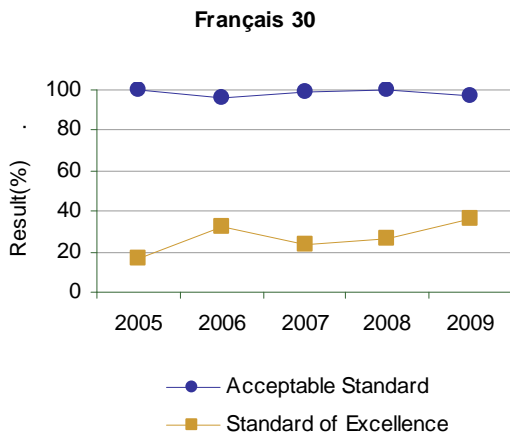
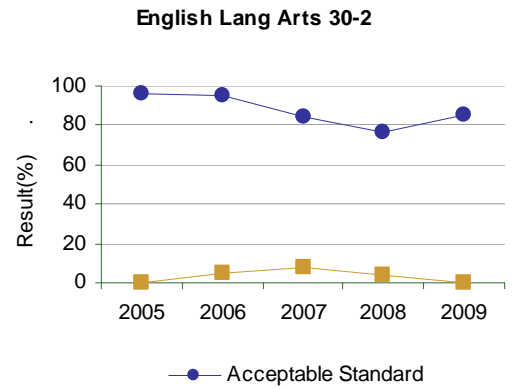
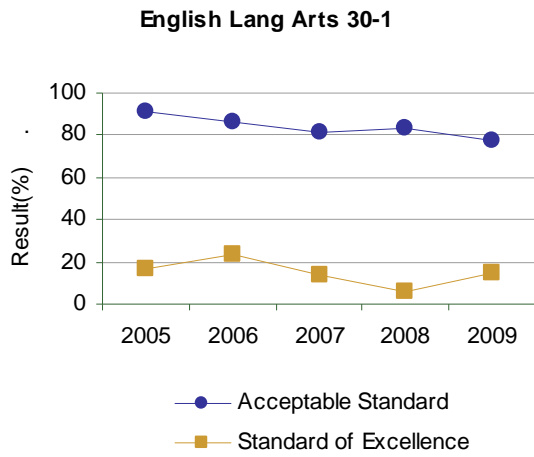
- b Les conseillers scolaires auront pris connaissance des rapports d'analyse et les résultats des examens en vue du diplôme.

Rôle des conseillers : Chaque automne, le directeur général présente aux conseillers des tableaux et des analyses des résultats des tests et examens.

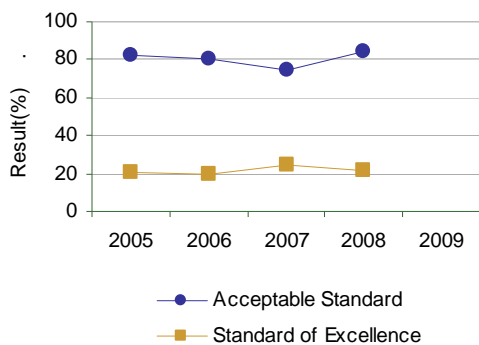
- c Les écoles continueront à faire l'analyse détaillée de leurs résultats et à mettre en place un plan d'action pour l'amélioration.

Appui aux directions : La directrice principale a visité toutes les écoles pour revoir les résultats, examiné les plans d'action pour le redressement des éléments les plus faibles et rapporté sur ses activités.

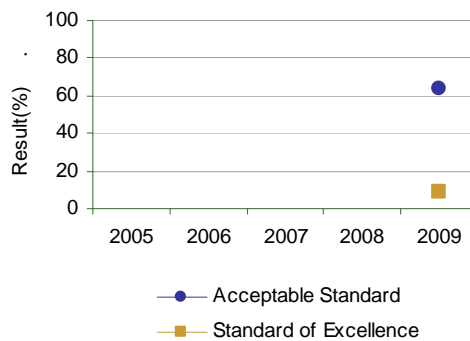
Résultats aux examens de diplôme par matière



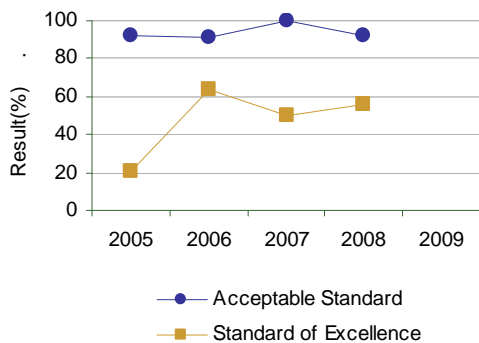
Chemistry 30 Old



Chemistry 30



Physics 30 Old



Physics 30



Résultats aux examens en vue du diplôme – sommaire par cours selon les élèves inscrits, y compris la mesure d'évaluation.

		Résultats du conseil							Résultats provinciaux			
		Rendement	Amélioration	Globale	2009		Moyenne précédente de 3 ans		2009		Moyenne précédente de 3 ans	
Cours	Mesure				N	%	N	%	N	%	N	%
English Lang Arts 30-1	Acceptable	Très faible	Constante	Préoccupante	63	77,8	58	83,5	28,330	86,1	28,021	87,6
	Excellence	Moyen	Constante	Acceptable	63	14,3	58	14,5	28,330	12,3	28,021	17,9
English Lang Arts 30-2	Acceptable	Moyen	Constante	Acceptable	14	85,7	24	85,4	13,473	88,2	12,858	87,9
	Excellence	Faible	Constante	Problématique	14	0,0	24	5,6	13,473	8,5	12,858	8,9
Français 30	Acceptable	n.d.	n.d.	n.d.	63	96,8	64	98,2	133	94,7	123	96,8
	Excellence	n.d.	n.d.	n.d.	63	36,5	64	27,7	133	33,1	123	26,1
Mathématiques 30 / pures	Acceptable	Faible	Baisse	Problématique	67	73,1	50	86,8	22,197	82,1	22,435	81,7
	Excellence	Moyen	Constante	Acceptable	67	19,4	50	26,8	22,197	26,3	22,435	25,7
Mathématiques 30/ appliquées	Acceptable	Très faible	Constante	Préoccupante	18	66,7	20	69,0	10,429	79,4	9,994	77,1
	Excellence	Élevé	Amélioration	Bonne	18	22,2	20	4,4	10,429	13,5	9,994	11,5
Études sociales 30	Acceptable	Très élevé	Constante	Excellente	70	95,7	64	93,2	22,845	84,2	23,756	85,4
	Excellence	Élevé	Constante	Bonne	70	27,1	64	28,6	22,845	21,4	23,756	23,3
Études sociales 33	Acceptable	Faible	Constante	Problématique	32	78,1	23	80,0	15,101	85,6	15,045	84,5
	Excellence	Moyen	Constante	Acceptable	32	12,5	23	7,1	15,101	20,2	15,045	19,1
Biologie 30	Acceptable	Moyen	Constante	Acceptable	60	83,3	65	80,4	21,088	83,0	20,835	82,4
	Excellence	Très élevé	Amélioration	Excellente	60	31,7	65	21,2	21,088	26,6	20,835	26,7

Lorsque le nombre d'élèves ou de répondants à un sondage est inférieur à six, les données ne doivent pas être publiées, L'astérisque démontre la suppression de cette donnée,

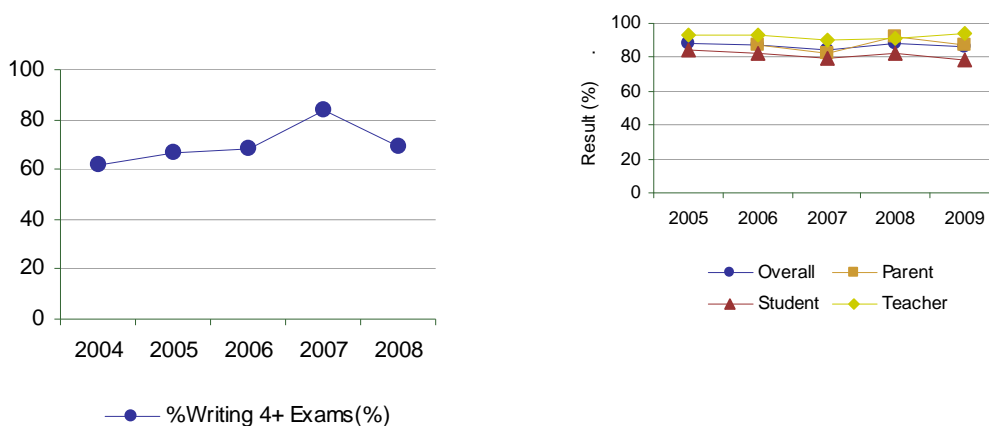
Trop peu d'autorités scolaires offrent le cours de Français 30 afin de pouvoir calculer une « Évaluation du rendement », Toutefois, les résultats de ces cours sont inclus dans l'agrégation de tous les cours ayant un examen en vue du diplôme,

Les évaluations du rendement pour Physique 30 et Chimie 30 ne sont pas calculées vu le changement d'examens.

Résultat : Les élèves atteignent des résultats d'apprentissage de norme élevée.

Mesure de rendement		Résultats (en pourcentage)					Cible
		2004	2005	2006	2007	2008	2009
Taux de participation aux examens en vue du diplôme. Le pourcentage d'élèves qui ont passé au moins quatre examens en vue du diplôme avant la fin de leur troisième année au secondaire deuxième cycle.	Autorité	61,5	67,0	68,6	83,4	68,9	
	Province	52,4	53,5	53,7	53,6	53,3	

Résultats globaux du Centre-Nord



Commentaires relatifs aux résultats

Stratégies : Le taux de participation des élèves aux examens en vue du diplôme

- a La direction générale aura assuré que le taux de participation aux examens en vue du diplôme continue à excéder la moyenne provinciale.

En 2008-2009, les résultats indiquent que notre taux de participation aux examens en vue du diplôme en 12^e année était de 68,9 % contre 53,3 % au niveau provincial. Il s'agit d'un écart important en notre faveur, surtout du fait que nos résultats sont supérieurs dans plusieurs matières.

- b Les écoles auront réduit le nombre de demandes d'exemptions aux tests de rendement.

En 2008-2009, les résultats indiquent que notre taux de participation aux tests de rendement en 3-6-9 était de 98 %.

- c Les écoles auront offert aux élèves les accommodations pour faciliter la participation des élèves aux tests de rendement et elles limiteront les demandes d'exemption.

Accommodations : Nos écoles offrent des accommodations aux élèves codés et à ceux qui éprouvent des difficultés. Pour la plupart, ils ont accès à soit un scribe ou un lecteur, ou les deux, lors de l'administration des tests de rendement.

- d Le Conseil aura exprimé au ministère son objection à la publication universelle des résultats des tests de rendement et des examens en vue du diplôme.

Cela se fait régulièrement par les conseillers pédagogiques, les cadres administratifs et les conseillers lors de rencontres avec les agents du ministère de l'Éducation.

Pourcentage d'élèves qui passent entre 0 à 6+ examens en vue du diplôme dans les trois ans suivant leur inscription en 10^e année.

	Résultats du Conseil					Résultats provinciaux				
	2004	2005	2006	2007	2008	2004	2005	2006	2007	2008
N	65	75	77	84	94	43,221	43,032	43,930	44,661	45,432
% qui passent 0 examens	17,9	16,3	17,9	9,2	15,7	18,3	18,1	17,8	18,0	18,4
% qui passent 1+ examens	82,1	83,7	82,1	90,8	84,3	81,7	81,9	82,2	82,0	81,6
% qui passent 2+ examens	77,3	82,3	79,4	90,8	83,2	77,9	78,3	78,5	78,6	78,0
% qui passent 3+ examens	67,9	75,3	74,0	87,1	75,5	64,1	65,6	65,6	65,6	64,9
% qui passent 4+ examens	61,5	67,0	68,6	83,4	68,9	52,4	53,5	53,7	53,6	53,3
% qui passent 5+ examens	55,2	51,6	56,5	72,4	58,0	33,9	34,5	34,6	34,7	34,3
% qui passent 6+ examens	36,3	30,7	41,7	45,4	47,1	12,8	12,8	13,0	13,2	12,7

Pourcentage d'élèves qui passent 1+ examens en vue du diplôme dans les trois ans suivant leur inscription en 10^e année.

	Résultats du Conseil					Résultats provinciaux				
	2004	2005	2006	2007	2008	2004	2005	2006	2007	2008
N	65	75	77	84	94	43,221	43,032	43,930	44,661	45,432
Anglais30/30-1	52,3	52,0	53,2	66,7	62,8	53,4	54,4	54,7	54,5	53,8
Anglais 33/30-2	20,0	29,3	23,4	25,0	19,1	24,4	23,7	23,5	23,6	24,0
Total - 1 ou + examens du diplôme d'anglais	70,8	77,3	76,6	86,9	79,8	76,6	76,9	77,1	77,0	76,7
Études sociales 30	52,3	49,3	54,5	61,9	68,1	47,8	49,1	49,5	49,3	48,1
Études sociales 33	23,1	32,0	20,8	27,4	13,8	30,3	29,1	28,8	28,8	29,5
Total - 1 ou + examens du diplôme d'études sociales	75,4	80,0	75,3	88,1	80,9	76,9	77,0	77,2	77,2	76,7
Mathématiques 30 / pures	52,3	53,3	50,6	57,1	52,1	39,5	41,1	41,9	41,7	41,1
Mathématiques 33 / appliquées	18,5	20,0	16,9	27,4	10,6	20,0	19,9	19,5	19,5	19,1
Total - 1 ou + examens du diplôme de mathématiques	69,2	70,7	66,2	84,5	62,8	58,9	60,4	60,7	60,7	59,7
Biologie 30	53,8	44,0	63,6	58,3	61,7	38,7	39,4	39,6	39,8	39,1
Chimie 30	36,9	40,0	48,1	54,8	46,8	33,9	34,4	34,2	34,3	34,5
Physique 30	20,0	29,3	29,9	39,3	26,6	21,5	21,6	21,6	21,5	20,4
Total - 1 ou + examens du diplôme de sciences	61,5	64,0	68,8	79,8	68,1	55,5	56,6	56,7	56,5	56,1
Français 30	55,4	46,7	51,9	64,3	64,9	0,2	0,2	0,2	0,2	0,2
Total - 1 ou + examens du diplôme de français	55,4	46,7	51,9	64,3	64,9	2,5	2,6	2,9	2,9	2,9

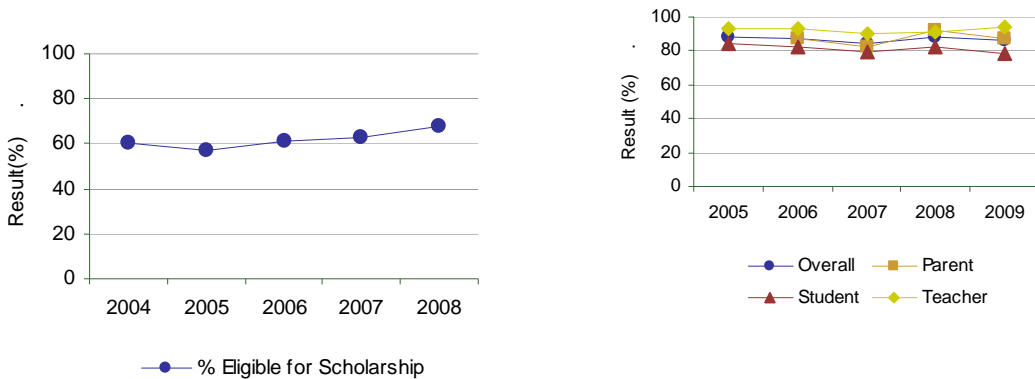
Lorsque le nombre d'élèves ou de répondants à un sondage est inférieur à six, les données ne doivent pas être publiées, L'astérisque démontre la suppression de cette donnée,

Les résultats sont calculés à partir d'une cohorte d'élèves de 10^e année qui sont suivis au fil du temps, Le tableau indique le pourcentage d'élèves de cette cohorte qui passent des examens en vue du diplôme pas plus tard que leur troisième année au secondaire,

Résultat : Les apprenants atteignent des normes élevées.

Mesure de rendement		Résultats (en pourcentage)					Cible
		2004	2005	2006	2007	2008	2009
Pourcentage d'élèves de la 12 ^e année qui satisfont aux critères d'admissibilité de la bourse d'études Rutherford.	Autorité	60,7	57,3	61,1	62,4	67,9	
	Province	52,9	54,6	56,1	56,8	57,3	

Résultats globaux du Centre-Nord



Commentaires relatifs aux résultats

Stratégies : La bourse Rutherford

- a Les écoles secondaires 2^e cycle feront en sorte que le nombre d'élèves qui obtiennent annuellement la bourse Rutherford est égal à ou supérieur à la moyenne provinciale.

Taux d'admissibilité à la Bourse : Les données les plus récentes du ministère de l'Éducation démontrent qu'en 2007-08, 67,9 % des élèves de 12^e année avaient satisfait les critères pour obtenir la bourse Rutherford comparativement à 57,3 % au niveau provincial pour la même période. Le Conseil est très fier de cet égard important en sa faveur.

- b Les écoles secondaires 2^e cycle informeront les élèves dès la 10^e année relativement à la bourse Rutherford et elles feront en sorte que tous les élèves admissibles à la bourse remplissent le formulaire de demande.

Information pour les élèves : Les conseillers en orientation Marie Lafleur et Pierre Hébert à Maurice-Lavallée et Gabrielle-Roy, respectivement, et le conseiller itinérant Gilles Denis réalisent cette tâche dans le cadre de leur travail. De plus, bon nombre d'élèves obtiennent ces informations sur le site web de l'école.

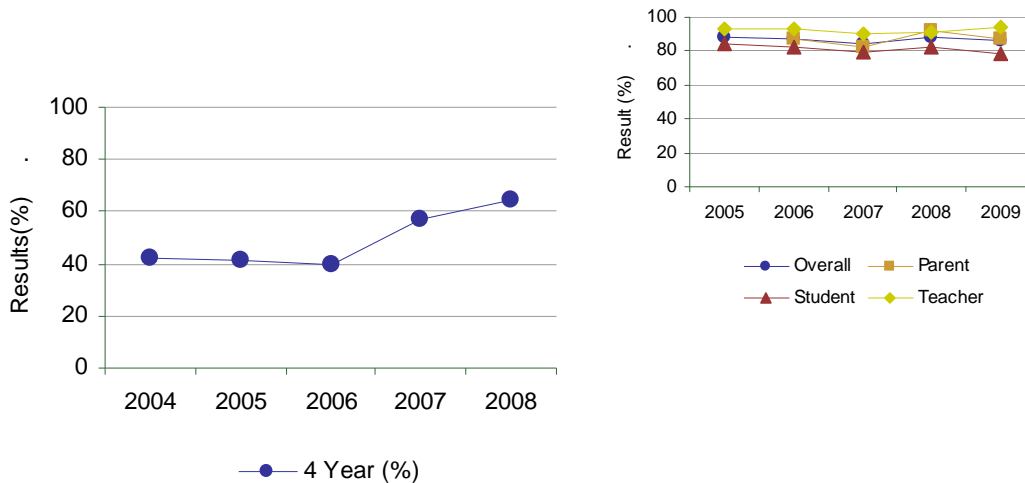
- c Les écoles secondaires exploreront les bénéfices d'introduire un « Tableau d'honneur ».

Soirée des lauréats : Les écoles Gabrielle-Roy et Maurice-Lavallée ont d'excellentes soirées des lauréats qui reconnaissent les élèves dans les domaines académiques, sportifs, communautaires, etc.

Résultat : Les élèves sont bien préparés à l'apprentissage continu.

Mesure de rendement			Résultats (en pourcentage)					Cible
			2004	2005	2006	2007	2008	2009
Taux de transition du secondaire au postsecondaire dans les quatre ans et six ans après l'inscription des élèves en 10 ^e année.	Dans 6 ans	Autorité	51,3	53,7	65,9	71,4	59,4	
		Province	54,4	57,5	59,5	60,3	60,7	
	Dans 4 ans	Autorité	42,0	41,6	39,8	56,7	64,6	
		Province	34,0	37,0	39,5	40,7	40,3	

Résultats globaux du Centre-Nord



Commentaires relatifs aux résultats

Dans le cas des finissants qui ont terminé leur secondaire il y a quatre ou six ans, on note une diminution considérable par rapport à l'année précédente dans la catégorie « transition dans 6 ans » et une augmentation similaire dans la catégorie « transition dans 4 ans » ce qui laisse croire que les finissants du Centre-Nord mettent moins de temps à transiter vers le postsecondaire que la moyenne des finissants albertains. Plus important encore, 64,6 % de nos finissants se dirigent vers le postsecondaire en 4 ans, comparativement à seulement 40,3 % de leurs collègues à travers l'Alberta.

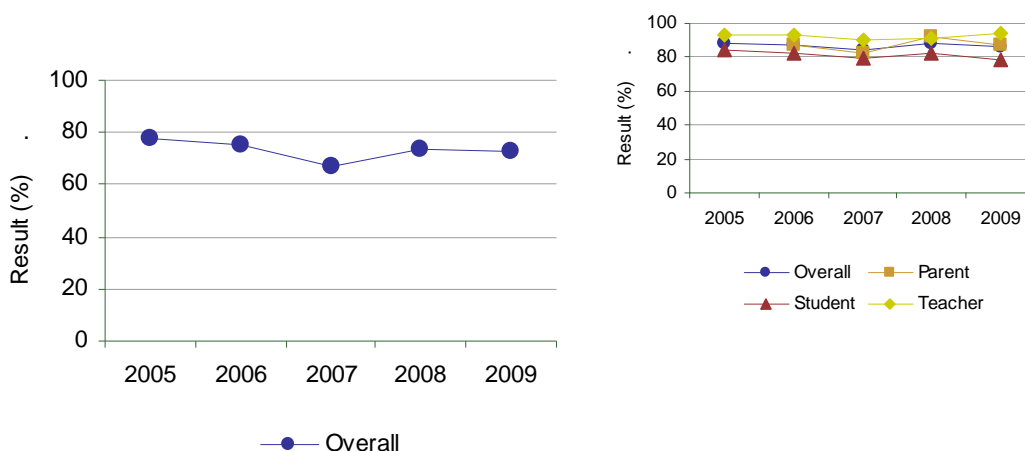
Stratégies : Le taux de transition

- Les écoles secondaires 2^e cycle auront mis l'accent sur l'acquisition des connaissances, des habiletés et des attitudes nécessaires pour l'apprentissage continu.
- Le conseiller pédagogique au secondaire et les directions d'écoles secondaires auront créé un modèle d'offre de services itinérant en orientation pour les écoles en région.

Résultat : Les élèves sont bien préparés au monde du travail.

Mesure de rendement			Résultats (en pourcentage)					Cible
			2005	2006	2007	2008	2009	2009
Pourcentage d'enseignants et de parents estimant que les diplômés du secondaire font preuve des connaissances, des compétences et des attitudes nécessaires à l'apprentissage continu.	Global	Autorité	77,8	75,6	67,3	73,6	72,6	
		Province	64,4	66,1	65,6	66,7	67,4	
	Enseignant	Autorité	77,8	81,8	73,5	75,5	82,2	
		Province	73,7	74,2	74,1	73,8	74,0	
	Parent	Autorité	n.d.	69,3	61,1	71,7	62,9	
		Province	55,1	57,9	57,1	59,5	60,8	

Résultats globaux du Centre-Nord



Commentaires relatifs aux résultats

Le pourcentage d'enseignants et de parents qui estiment que les diplômés du Centre-Nord font preuve des connaissances, des compétences et des attitudes nécessaires à l'apprentissage continu est supérieur à celui de la province malgré une légère décroissance. Ce qui est plus révélateur – et moins intéressant – est que le taux de satisfaction des parents a décroît de façon importante et est beaucoup plus bas que la perception des enseignants, un écart de 20 %

Stratégies : La préparation pour le monde de travail

Inventaires personnels et portfolios : En 2008-2009, le CSCN a utilisé le programme Career Cruising. Le conseiller en orientation a organisé une session de formation Webinar en ligne avec un représentant du programme, pour plusieurs personnes du Conseil et quelques participants d'ailleurs. Ce programme aide les jeunes à se connaître et à créer leurs propres portfolios ainsi qu'à rechercher les opportunités d'emploi et les institutions d'éducation postsecondaires disponibles au Canada et aux États-Unis. Career Cruising répond très bien aux besoins de nos élèves, mais on doit continuer à former les enseignants afin de bien profiter du programme.

Secondaire 1^{er} cycle : Fonctionnement des crédits et choix de cours, etc.

Rencontre individuelle avec chaque élève (9^e année)

Avant Noël :

- Discussion de l'importance des résultats en 9^e
- Partage du livret *Mieux réussir à l'école* et des ressources sur comment étudier et se préparer à écrire des examens.

Avril/mai :

- Selon les résultats anticipés en 9^e, aider à faire les choix de cours pour la 10^e en tenant compte de leurs buts et des implications de leurs choix.
- Planification des trois années du secondaire 2^e cycle
- Partage des exigences pour le diplôme francophone et pour le certificat de réussite.

Secondaire 2^e cycle - au marché du travail/emplois/aux collèges/universités

- Rencontres individuelles avec tous les élèves des niveaux 10, 11 et 12 :
- Partage des exigences pour le diplôme francophone et pour le certificat de réussite.
- Revue de leur plan de trois ans de scolarité
- Discussion du programme RAP et des modules de formation par stages
- Les cours de CTR1010 et des modules connexes
- Les bourses
- Création de portfolio en utilisant **Career Cruising !**

a Les écoles auront mis l'accent sur le développement d'attitudes qui permettront aux élèves de réussir dans le monde du travail.

Connaissances et Employabilité : Deuxième année du programme Connaissance et Employabilité aux écoles Gabrielle-Roy et Maurice-Lavallée

Réponses des parents sur le sondage de satisfaction administré en juin 2009. Je suis satisfait de l'enseignement d'attitudes et de comportements qui permettront à mon enfant, après le secondaire, de réussir sur le marché du travail :

Très satisfait/	Satisfait	Satisfaction	Insatisfait/	Très insatisfait	Insatisfaction
24,7 %	66,7 %	91,4 %	5,2 %	3,4 %	7,6 %

Réponses des élèves de 10^e à 12^e année sur le sondage de satisfaction administré en juin 2009. Je suis satisfait de la façon dont mon école m'aide à me préparer pour réussir sur le marché du travail :

Très satisfait/	Satisfait	Satisfaction	Insatisfait/	Très insatisfait	Insatisfaction
11,8 %	61,7 %	73,5 %	20,2 %	6,3 %	26,5 %

Réponses des élèves de 10^e à 12^e année sur le sondage de satisfaction administré en juin 2009. Je suis d'accord avec le fait que je possède les aptitudes et les comportements nécessaires pour réussir sur le marché du travail :

Très satisfait/	Satisfait	Satisfaction	Insatisfait/	Très insatisfait	Insatisfaction
34,7 %	54 %	88,7 %	8,9 %	2,4 %	11,3 %

b Les écoles élémentaires auront introduit l'Espagnol comme troisième langue à partir de la 4^e année.

Enseignement : La langue Espagnol est enseignée dans quelques écoles du Centre-Nord depuis 8-9 ans.

c L'école Gabrielle-Roy explorera la possibilité d'offrir un cours facultatif sur la langue arabe.

Enseignement de l'Arabe : Il n'y a pas eu de demandes des parents pour offrir des cours de langue arabe. De fait, les conseillers et les administrateurs questionnent la pertinence d'introduire une troisième langue à des élèves qui, pour la plupart, ont des difficultés avec le français et/ou l'anglais.

- d Le Conseil aura formé un partenariat avec le Mennonite Centre, Big Brothers/Big Sisters, le CAÉ et Multicultural Brokers pour offrir un cours d'Anglais langue seconde aux élèves du secondaire pendant 2 à 3 semaines tous les étés.
- e Les écoles ont implanté le nouveau programme d'études sociales.

Dates de mise en œuvre du nouveau programme d'études sociales M-12 :

Année	Niveaux
2005	M, 1, 2, 3
2006	4, 7
2007	5, 8, 10
2008	6 et 9 (optionnel), 11
2009	6, 9, 12

- f Un comité du Conseil aura étudié la question de la sous-scolarisation de certains élèves immigrants et aura fait l'expérimentation de nouvelles initiatives pour y répondre.
- g Le Conseil revendiquera des fonds provinciaux pour la mise en place de programmes pour les élèves sous-scolarisés.

Projet Espoir : Première année du projet E.S.P.O.I.R. (2008-2009) en santé mentale grâce à une subvention de 1,2 million \$ sur trois ans provenant du ministère d'Alberta Health et de l'*Alberta Mental Health Board*. Quatre écoles participent à ce projet : Maurice-Lavallée, Gabrielle-Roy, Père-Lacombe et l'École publique du Nord. L'équipe du projet E.S.P.O.I.R. est formée de quatre personnes : Michelle Tardif, coordonnatrice du Projet; Gilles Denis, consultant; Marc Piquette, conseiller à l'école Maurice-Lavallée et l'école publique Gabrielle-Roy et Innocent Niyonkuru, conseiller à l'école Père-Lacombe, l'école publique du Nord et l'école Gabrielle-Roy.

Ces personnes peuvent aider dans les domaines suivants :

- L'intégration sociale
- Les difficultés d'adaptation scolaire
- L'intimidation
- L'estime de soi
- L'isolement
- Les habiletés sociales
- La gestion des émotions : colère, stress, anxiété

Les objectifs visés par le projet ESPOIR

Le projet ESPOIR a, entre autres, les objectifs suivants :

- Appuyer les élèves et leur famille dans leur transition
- Aider à établir un sentiment d'appartenance à leur nouvelle communauté
- Assurer auprès des élèves une présence significative dans leurs efforts d'adaptation
- Promouvoir la bonne santé mentale en travaillant avec les enseignants et autres intervenants en milieux scolaires et communautaires
- Planifier des activités d'appréciation de la diversité
- Faciliter l'accès aux ressources communautaires disponibles.

Projet pilote pour les élèves de la 2^e année parlant peu ou pas l'anglais : Ce projet pilote est offert depuis septembre 2007 en raison de deux ou trois périodes par semaine aux élèves de la 2^e année identifiés par l'enseignant et la direction comme ayant besoin d'anglais intensif afin de les préparer pour l'apprentissage formel de l'anglais en 3^e année. Les écoles Gabrielle-Roy, La Prairie et Saint-Christophe l'ont mis en œuvre et les enfants qui y ont participé avaient la permission de leurs parents.

Nouveau modèle de services pour les besoins spéciaux : Le Conseil a choisi de maintenir pour une deuxième année un modèle de services pour les élèves ayant des besoins spéciaux. Ce modèle a été élaboré à la suite de rencontres entre les directions et les membres d'un comité ad hoc mis en place pour identifier d'autres moyens de mieux répondre aux élèves ayant des besoins spéciaux tout en essayant d'atteindre le but ultime pour ces élèves, soit l'acquisition maximale de leur autonomie. Le modèle privilégie une approche qui donne plus de temps à l'enseignant au courant de l'année d'élaborer, de mettre à jour et de faire les suivis des Plans d'intervention en ligne (PIEL) des élèves de leur classe. Depuis septembre 2007, les enseignants ont droit à des heures supplémentaires selon à cette formule :

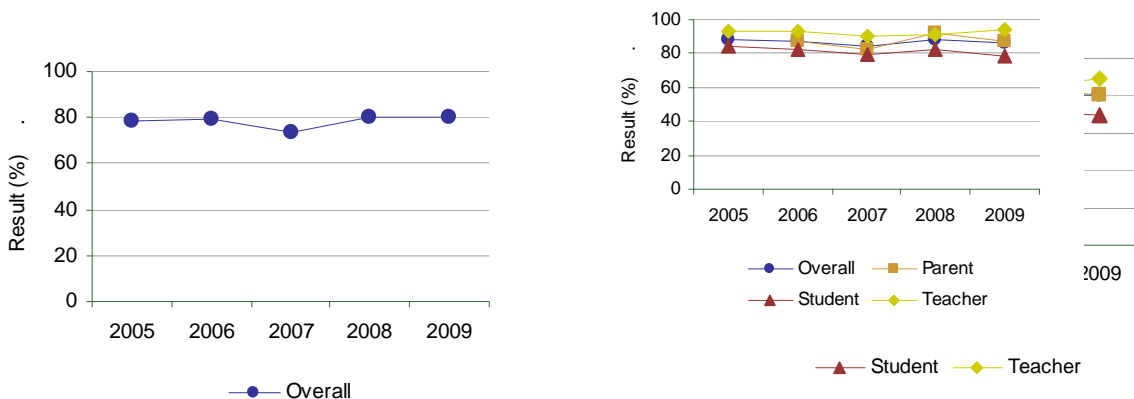
- ◆ 1 PIEL – aucun temps
- ◆ 2 à 3 PIEL – trois demi-journées par année
- ◆ 4 à 5 PIEL – six demi-journées (ou trois journées pleines) par année
- ◆ 6 à 7 PIEL – neuf demi-journées (ou 4,5 journées pleines) par année

Habituellement, les sessions de planification se fient en septembre-octobre, mars-avril et mai-juin. Notons que les journées arrêtées pour l'élaboration et les suivis des PIEL ne peuvent pas être échangées contre des journées de congé personnel ou être compensées monétairement.

Résultat : Les élèves font preuve des caractéristiques de citoyens engagés.

Mesure de rendement		Résultats (en pourcentage)					Cible	
		2005	2006	2007	2008	2009	2009	
Pourcentages d'élèves, d'enseignants et de parents qui estiment que les élèves affichent les caractéristiques de citoyens engagés.	Global	Autorité	78,3	79,5	73,5	80,0	80,0	
		Province	75,3	76,8	76,6	77,9	80,3	
	Enseignant	Autorité	88,1	87,4	82,7	84,7	89,6	
		Province	89,5	90,3	89,9	90,6	91,8	
	Parent	Autorité	s. o.	80,6	70,1	84,1	80,5	
		Province	70,3	72,4	72,6	74,7	77,4	
	Élève	Autorité	68,5	70,7	67,9	71,2	70,0	
		Province	66,1	67,5	67,1	68,5	71,8	

Résultats globaux du Centre-Nord



Commentaires relatifs aux résultats

Annuellement, la province demande aux conseils scolaires de sonder les parents sur leur taux de satisfaction relativement aux caractéristiques de citoyen actif chez les élèves. Seulement le groupe de parents se dit plus satisfait que les autres parents de la province. De façon globale, toutefois, les résultats sont sensiblement identiques du côté du Centre-Nord et de la province.

Stratégies : La citoyenneté active

- a Les écoles auront mis sur pied des projets et activités qui privilégient les droits et responsabilités, le bénévolat; les services à la communauté, etc.

Réponses des élèves de 4^e à 6^e années sur le sondage de satisfaction administré en juin 2009. J'ai l'occasion de participer à des activités qui aident ma communauté :

Oui	86,3 %
Non	13,7 %

Réponses des élèves de 7^e à 9^e années sur le sondage de satisfaction administré en juin 2009. J'ai l'occasion de participer à des activités qui aident ma communauté :

Très satisfait/	Satisfait	Satisfaction	Insatisfait/	Très insatisfait	Insatisfaction
20,9%	42,7%	63,6%	21,9%	14,5%	36,4%

Réponses des élèves de 10^e à 12^e années sur le sondage de satisfaction administré en juin 2009. J'ai l'occasion de participer à des activités qui aident ma communauté :

Très satisfait/	Satisfait	Satisfaction	Insatisfait/	Très insatisfait	Insatisfaction
12,6%	45,4%	58%	28,6%	13,4%	42%

- b Des écoles auront mis en œuvre un programme de civisme et de citoyenneté, ex. PACTE, Appui aux comportements prosociaux (ACP), Plein feu sur l'intimidation, DARE, SOS Politesse.

Ces initiatives existent dans presque toutes les écoles dans le cadre des programmes de santé, de religion ou autres. Par exemple, la police offre DARE à La Prairie, La Mission, Desrochers et Citadelle.

- c Les écoles auront encouragé la participation des élèves à des activités francophones et de la société, ex. Parlement Jeunesse, FJA, Conseil de développement économique de l'Alberta, élection en salle de classe et au niveau de l'école.

- Cela représente un travail continu dans toutes les écoles et se manifeste par de nombreuses activités entre écoles comme le RaJe, la journée des 6es, les voyages échanges au Québec et ailleurs, la journée Adrien-Bouchard, la journée plein air, Surfer en français. À l'école, on célèbre la fête de Maurice-Lavallée, du Père-Lacombe, les journées thèmes, on invite des invités, etc.
- Annuellement, le Conseil participe aux activités de Read In Edmonton en faisant venir des auteurs qui visitent les écoles pour partager sur leur approche d'écrivain et pour motiver les élèves à la lecture. Qui plus est, les écoles invitent des parents, bénévoles, membres de la communauté à venir lire aux enfants pendant cette semaine qui se déroule toujours au début octobre. En 2008-2009, l'auteur invité était François Gravel.

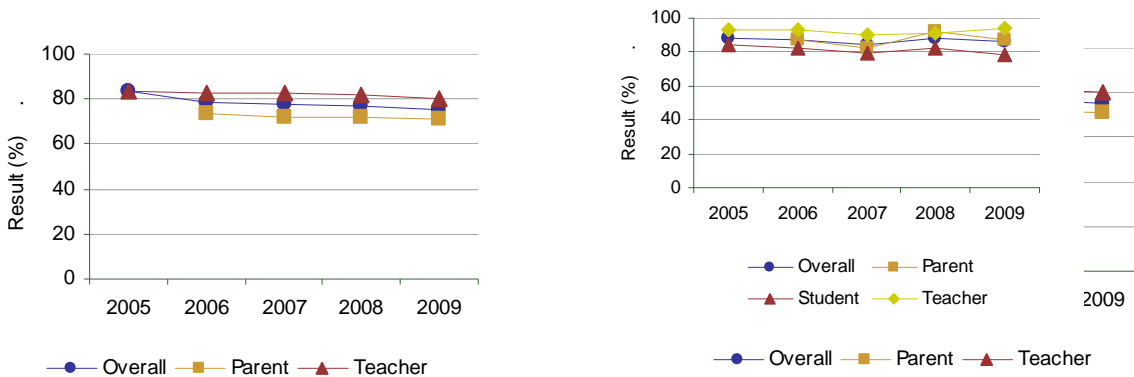
- d Les enseignants auront fait la promotion de la fierté francophone dans des cours comme Carrière et Vie.

Troisième objectif : Autorité scolaire hautement réceptive et responsable

Résultat : L'autorité scolaire entretient des relations de travail efficaces avec ses partenaires et les parties intéressées.

Mesure de rendement			Résultats (en pourcentage)					Cible
			2005	2006	2007	2008	2009	2009
Pourcentages d'enseignants et de parents satisfaits du degré de participation des parents aux décisions prises au sujet de l'éducation de leurs enfants.	Global	Autorité	83,6	78,1	77,3	76,8	75,6	
		Province	76,1	77,9	77,5	78,2	80,1	
	Enseignant	Autorité	83,6	82,4	82,9	81,9	80,1	
		Province	87,0	87,6	87,1	87,5	88,0	
	Parent	Autorité	n.d.	73,8	71,7	71,8	71,2	
		Province	65,2	68,1	67,9	69,0	72,2	

Résultats globaux du Centre-Nord



Commentaires relatifs aux résultats

En observant les pourcentages de l'année 2008-2009, on note une très légère diminution du taux de satisfaction des parents du Centre-Nord, mais une plus grande insatisfaction du côté des enseignants relativement à ceux du reste de la province par rapport à la participation des parents à la prise de décision relativement à leurs enfants.

Stratégies : L'implication des parents

- a Les écoles auront encouragé concrètement la participation des parents dans la prise de décisions au sujet de l'éducation de leur enfant.
- D'après les résultats du Pilier de responsabilisation d'AE (tableau ci-dessus), le pourcentage de satisfaction de nos parents est sensiblement le même que la moyenne provinciale. Selon le sondage de satisfaction du Conseil scolaire Centre-Nord, le pourcentage de satisfaction des parents est de 83,1%, soit 10% de plus que la moyenne provincial.

Réponses des parents sur le sondage de satisfaction administré en juin 2009. Je suis satisfait(e) de la possibilité qui m'est offerte de participer aux décisions concernant l'éducation de mon enfant :

Très satisfait	Satisfait	Insatisfait	Très insatisfait
22,8%	60,3%	11,6%	5,3%

- Depuis deux ans, les parents ont accès aux notes en ligne par l'entremise du logiciel Maplewood. Les parents ont également accès à de la formation via vidéoclips sur le site web et de l'appui technique offert par Rock Larochelle. Similairement, les enseignants peuvent utiliser Markbook en ligne.
- Il y a une forte participation des parents aux « Journées Portes Ouvertes » tenues à toutes les écoles en novembre et mars.

b Les écoles auront encouragé une plus forte participation des parents au sein des conseils d'école.

Les écoles ont toutes fait l'effort d'inviter les parents à s'impliquer davantage dans la vie des conseils d'école. Généralement, elles ont eu du succès sauf à l'École publique du Nord où ça n'a pas été possible de former un conseil d'école, faute de bénévoles.

c Le Conseil aura retenu les services d'un formateur pour former les membres des conseils d'école qui le désirent.

Cela se fait de façon très sporadique et plutôt à l'insu du Conseil scolaire.

d Le Conseil aura organisé une rencontre annuelle avec les présidences des conseils d'école et/ou des membres des conseils d'école lors du Colloque de la FPFA.

Annuellement, le Conseil rassemble environ 35-45 parents et directions d'école à une session informelle d'échange dans le cadre du colloque annuel de la FPFA qui se tient en mars. Cette année, cette rencontre s'est faite dans le cadre de l'Assemblée générale annuelle de la FPFA le 20 février 2009, car le colloque a été remis en novembre 2009. Le Conseil avait recueilli à l'avance des questions des conseils d'école. En plus, les participants ont reçu Le Bilan, un sommaire des activités du Conseil pour la première moitié de l'année.

e Les conseillers se seront déplacés pour assister à des réunions des conseils d'école.

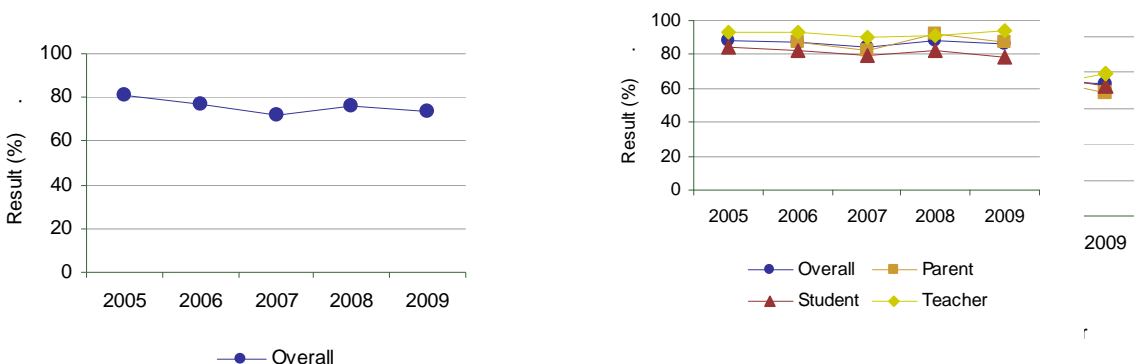
Des conseillers ont assisté à des réunions ordinaires des conseils d'école, par exemple à Notre-Dame, Sainte-Jeanne-d'Arc, Desrochers, Père-Lacombe, La Mission, Citadelle et Maurice-Lavallée.

f L'administration aura introduit un meilleur moyen de communication entre le Conseil scolaire et les conseils d'école.

Résultat : *L'autorité scolaire fait preuve de leadership et d'amélioration continue.*

		Résultats (en pourcentage)					Cible		
		2005	2006	2007	2008	2009	2009		
Mesure de rendement									
Pourcentages d'élèves, d'enseignants et de parents indiquant que leur école et les écoles de leur autorité scolaire se sont améliorées ou n'ont pas changé au cours des trois dernières années.		Global	Autorité	80,7	77,2	72,2	76,1	73,5	
			Province	73,9	76,8	76,3	77,0	79,4	
		Enseignant	Autorité	82,1	79,8	74,7	71,6	79,1	
			Province	73,1	75,5	74,5	75,6	78,2	
		Parent	Autorité	n.d.	70,8	70,7	77,9	68,9	
			Province	70,9	75,4	75,1	75,9	78,1	
		Élève	Autorité	79,3	81,0	71,1	78,8	72,6	
			Province	77,9	79,4	79,3	79,5	81,8	

Résultats globaux du Centre-Nord



Commentaires relatifs aux résultats

Les réponses à cette question peuvent s'avérer ambiguës, car très peu de répondants sont en mesure d'y répondre et ils ne connaissent pas nécessairement bien l'histoire des écoles dont il est question. Certains pourraient dire qu'il est difficile d'y répondre avec confiance et fiabilité. Toutefois, nous devons nous plier aux exigences ministérielles dans l'élaboration de ce rapport et nous sommes tenus à inclure les résultats en dépit du fait que la valeur de la question et la fiabilité des résultats sont très suspectes. En 2008-2009, les répondants ont indiqué un taux de satisfaction inférieur à celui de la province. Notre cible reste toujours de surpasser la moyenne provinciale. Notons que chez les enseignants, notre moyenne dépasse celle de la province.

Stratégie : *L'amélioration de l'école*

- a Dans son sondage de satisfaction annuel, le Conseil aura demandé aux enseignants s'ils sont satisfaits que leur école se soit améliorée depuis les trois dernières années.

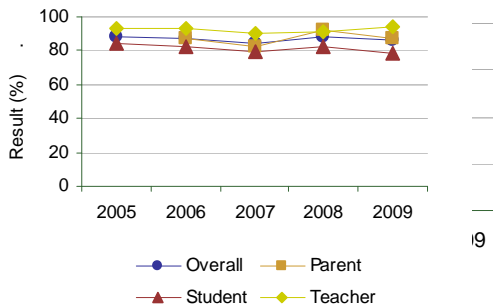
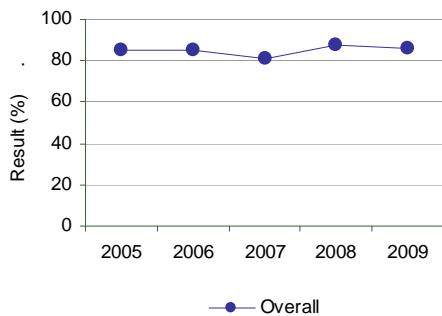
Réponses des enseignants sur le sondage de satisfaction administré en juin 2009. Je suis satisfait de mon école comme lieu de travail :

Très satisfait	Satisfait	Insatisfait
54,8%	40%	0,8%

Résultat : L'autorité scolaire fait preuve de leadership et d'amélioration continue (suite).

Mesure de rendement		Résultats (en pourcentage)					Cible	
		2005	2006	2007	2008	2009	2009	
Pourcentage d'enseignants qui affirment, qu'au cours des trois à cinq dernières années, les occasions de perfectionnement professionnel et de formation en cours d'emploi offertes par leur autorité scolaire ont été ciblées, systématiques et qu'elles ont contribué de manière significative à leur épanouissement professionnel.	Global	Autorité	85,1	85,5	80,9	87,2	86,0	
		Province	76,5	78,2	78,8	80,4	81,5	
	Enseignant	Autorité	85,1	85,5	80,9	87,2	86,0	
		Province	76,5	78,2	78,8	80,4	81,5	

Résultats globaux du Centre-Nord



Commentaires relatifs aux résultats

Annuellement, la province cherche à recueillir des données sur le pourcentage d'enseignants qui conviennent que la formation en cours d'emploi qu'ils reçoivent de l'autorité scolaire reflète les priorités de l'autorité, qu'elle répond bien à leurs besoins en perfectionnement professionnel et favorise leur épanouissement professionnel. Cette année nous notons une légère diminution du taux de satisfaction générale (86,0 % c. 87,2 %) chez les enseignants de notre autorité scolaire comparativement à la province. Il reste que le taux de satisfaction dans ce domaine est considérablement plus élevé chez nos enseignants qu'il l'ait pour la province.

Stratégies : Le perfectionnement professionnel

- Les Services pédagogiques auront mis en œuvre leur plan d'action pour l'implantation du PARSA renouvelé sur la différenciation pédagogique.
- Le comité PARSA III, sous la présidence des conseillères pédagogiques, aura révisé annuellement son plan triennal.

La majorité de nos enseignants cette année, a reçu une formation sur l'élaboration des critères et la création d'une grille d'évaluation avec une formatrice du AAC. Ce travail fait suite à notre plan triennal du PARSA et est une composante essentielle de l'évaluation en cours d'apprentissage.

Plusieurs de nos écoles ont eu des rencontres régulières autour du PARSA lors de leur réunion du personnel. Lors de ces rencontres, ils offraient les ateliers qu'ils avaient élaborés avec le comité PARSA.

Chaque année, au moins deux enseignants de chaque école participaient au congrès annuel du AAC. On leur demandait ensuite de partager ce qu'ils avaient créé avec leur équipe-école.

De plus, nous avons offert cet été un atelier d'Évaluation en cours d'apprentissage lors de notre Institut d'été. Cet atelier sera offert tous les étés pour les nouveaux enseignants qui se joignent à notre conseil.

Notre dernière année de PARSA a été notre année la plus fructueuse au niveau du travail du comité PARSA. Nous avons eu cinq rencontres pendant l'année et la 6^e rencontre était choisie par les membres des équipes PARSA-école. Cette journée était prise pour planifier leurs interventions auprès du personnel de leur école. Plusieurs équipes ont pris cette journée en deux moitiés, une avant et une après Noël.

Nous sommes devenus plus habiles à identifier des besoins et à identifier des solutions et de mettre les solutions à l'œuvre pour répondre aux besoins divers de nos écoles. Toute la rétroaction que nous recevons des membres du comité PARSA est présentée aux directions d'écoles pour voir quelles actions pourraient être entreprises pour mieux rejoindre les buts du PARSA.

Un des changements les plus marquants dans nos pratiques sera la mise en œuvre de la nouvelle politique de l'évaluation du conseil. Cette nouvelle politique repose directement sur les principes de l'évaluation en cours d'apprentissage. D'ailleurs, plusieurs membres du comité pour élaborer la nouvelle politique étaient des membres du comité PARSA.

c Un plus grand nombre d'enseignants auront participé à des congrès canadiens comme l'ACREF, l'AQUÉTA, l'AQUOPS, etc.

Dans les années passées, c'était surtout les administrateurs et les conseillers pédagogiques qui participaient à des congrès hors province, surtout au Québec. Toutefois, depuis quelques années, un bon nombre d'enseignants ont profité de l'appui financier du CSCN et des bourses de l'entente Fédéral/Provincial géré par la DÉF, et de l'ATA pour assister à des conférences importantes au Québec, en Ontario et un congrès de l'ADÉON tenu à Vancouver sur l'état de le recrutement et la rétention des élèves.

d Les écoles auront développé un plan de perfectionnement professionnel.

e Le Conseil aura subventionné les journées pédagogiques de novembre et mars.

f Le Conseil aura dédié des fonds pour la formation continue du personnel administratif du bureau central, du personnel de soutien et des concierges.

Formation : La coordonnatrice en communication a participé au congrès de l'Association canadienne des agents de communications en éducation (ACACÉ) en octobre 2008 et a assisté à de nombreux ateliers de formation, dont un sur la Création de site Web pour les conseils scolaires

g De concert avec le CÉDÉFA, la FCSFA, l'ATA, le Campus Saint-Jean, la DÉF, le Conseil aura entrepris et contribué financièrement aux efforts de développement professionnel de son personnel administratif et aux aspirants à l'administration scolaire.

h Le Conseil aura mis sur pied une approche de mentorat pour soutenir les nouvelles directions d'école. Essayer de travailler avec les autres conseils scolaires. Sonder les administrateurs et aspirants pour déterminer le genre de formation qui répond le mieux à leurs besoins.

Mentorat : Constance Murphy a dirigé le l'accompagnement et mentorat des directions en appuyant toutes les directions, et en accordant attention particulière aux nouvelles directions. Elle a accompagné trois directions dans le projet de leadership CASS.

En 2008-2009, neuf directions d'école du CSCN ont participé au projet de formation intitulé *Moving and Improving: Building System Leadership*

- i Le Conseil aura mis en œuvre son nouveau programme de mentorat des enseignants débutants et des enseignants nouvellement embauchés par le Conseil scolaire Centre-Nord.

Programme de mentorat : En 2008-2009, nous avons eu une cinquantaine de jumelages dans nos écoles. Voici un témoignage de nouvel enseignant : « *Avant que l'année coule trop vite... j'aimerais te dire comment j'ai apprécié le programme de mentorat. J'ai dû tomber sur la crème des mentors... Quelle bonne idée... ce programme... à continuer...* »

En effet, le programme de mentorat prend de l'ampleur en ce qu'il est pris au sérieux par les enseignants et vient beaucoup appuyer les nouveaux au conseil.

Pour ceux qui ne sont pas nouveaux au Conseil, mais qui changent de niveau, nous avons facilité des visites interclasse pour leur fournir de l'appui.

- j L'équipe des Services pédagogiques aura formé des comités par niveau responsable pour concevoir des tests de fin d'année en français et en mathématiques en 1^{re} et 2^e année.

- k L'équipe des Services pédagogiques aura formé des comités par niveau responsables pour concevoir des tests de compétences langagières à tous les niveaux.

Groupe de travail pour la francisation : Deux rencontres au niveau ministériel pour établir un plan d'action et identifier les besoins des écoles francophones et participation à un forum

Comité de francisation (CSCN) : Deux journées

Comité anglais langue seconde (CSCN) : Deux journées

Comité de maternelle (CSCN) : Deux journées de rencontre

Programme d'anglais langue seconde (ESL) : Cette année, nous avons travaillé à améliorer le programme d'Anglais Langue seconde avec nos enseignants. Nous avons eu deux rencontres avec nos enseignants d'ESL et une formation sur l'acquisition du vocabulaire avec Karen de Milliano, conseillère pédagogique d'ESL d'Edmonton Catholic Schools. Nous avons aussi tenu un cercle de lecture avec trois enseignants autour du livre : *Teaching English Language Learners*. Avec Josée Lemire, nous avons révisé tous les formulaires et documents reliés à ce programme. Nous avons ensuite validé nos changements avec les enseignants d'ESL. De plus, nous avons piloté dans trois écoles, l'administration du *Woodcock-Munoz language proficiency test*, un instrument qui nous permet de constater le niveau de vocabulaire académique que possèdent les élèves. Nous avons maintenant 5 enseignants qui sont qualifiés pour administrer le test.

Tests communs finaux en anglais : Les tests d'écriture HLAT sont retenus pour les 4^e et 5^e années. Les résultats seront compilés et analysés afin d'établir les balises pour les années futures.

Francisation (provincial) : Participation à une formation et au forum provincial sur la francisation.

Concours de lecture : Organisation et recherche de commanditaires.

Objectif du CSCN 4 : Garantir la pérennité du fait français au sein du Conseil scolaire.

Résultat du CSCN 4.1 : Accroître le nombre d'élèves, le profil du Conseil et ses écoles comme milieux positifs, dynamiques où l'enfant peut s'épanouir pleinement comme francophone.

a Le Conseil aura actualisé son plan d'action pour la promotion du Conseil et de ses écoles, et pour le recrutement et la rétention des élèves « 2006 élèves en 2006. »

Cette année, il y a 2 524 élèves, représentant une légère augmentation de 0,56 %. Le directeur général, Henri Lemire, a écrit cette rubrique dans l'Écho du Centre-Nord en septembre 2008.

Le vent change de cap!

Qui aurait pu croire il y a quelques mois que la réalité économique canadienne et mondiale serait tellement bouleversée? Qui aurait pu prévoir en septembre 2007 que la forte croissance de nos effectifs scolaires s'arrêterait si soudainement en septembre 2008?

Existe-t-il un lien entre ces deux phénomènes? Selon moi et bien d'autres, absolument.

En effet, après quatre années d'augmentations importantes de nos inscriptions (5 %, 5 %, 21 % et 8 %), cette année, nous nous retrouvons avec une augmentation nette de 14 élèves, soit 0,56 %.

Le tableau ci-dessous compare les inscriptions officielles du Centre-Nord en date du 30 septembre avec celles de l'année dernière, avec le nombre d'élèves par école si tous étaient restés et les inscriptions prévues lorsqu'on a établi le budget. On constate qu'il y a encore un certain nombre d'élèves qui quittent notre conseil, mais qu'heureusement plusieurs autres s'y inscrivent. La très grande différence cette année, c'est que beaucoup moins d'élèves se sont inscrits pour la première fois dans nos écoles.

Écoles du Centre-Nord	Inscriptions au 30 sept. 2007	Nombres si tous étaient restés	Inscriptions prévues au budget	Inscriptions au 30 sept. 2008
Citadelle	112	124	124	110
Boréal	103	115	110	97
La Prairie	135	155	140	141
Notre-Dame	216	220	205	221
Père-Lacombe	236	236	243	248
Gabrielle-Roy	344	360	386	335
Ste-Jeanne-d'Arc	409	404	396	395
Maurice-Lavallée	608	694	630	630
La Mission	161	171	155	152
Desrochers	65	69	66	58
Saint-Christophe	57	61	56	65
Publique du Nord	64	66	70	80
Total	2 510	2 675	2 581	2 524

De fait, si l'on considère l'ajout de deux élèves en 10^e année à La Prairie et de 13 élèves en 12^e année à Gabrielle-Roy, c'est dire que le Conseil connaît une perte nette d'un élève par rapport à l'année dernière.

Ajoutons que la diminution des inscriptions en maternelle est un deuxième facteur important qui vient expliquer notre décroissance. L'an dernier, nous avions 254 enfants en maternelle tandis qu'il n'y en a que 224 cette année. Évidemment, cette tendance aura une influence négative à long terme sur les inscriptions et les revenus.

En Alberta le taux des inscriptions dans les conseils scolaires anglophones augmente de 0,50 à 0,75 % par année, et ce, depuis plusieurs années. On savait qu'on ne pourrait pas toujours maintenir notre forte croissance, mais il était difficile d'anticiper exactement quand elle diminuerait. C'est donc dire que notre

situation ressemble maintenant à celle des conseils scolaires anglophones. Il en est ainsi pour trois des autres conseils scolaires francophones qui ont un peu moins ou un peu plus d'élèves cette année. L'exception est le Conseil scolaire du Sud de l'Alberta qui connaît une augmentation de 12 %.

Le tableau suivant illustre bien la croissance significative des dernières années au sein des autorités francophones et la tendance vers la diminution cette année.

Conseils scolaires	Élèves 2005-2006	Élèves 2006-2007	Élèves 2007-2008	Élèves 2008-2009
Nord-Ouest	309	339	323	327
Centre-Est	540	583	572	576
Centre-Nord	1 921	2 323	2 510	2 524
Sud catholique	709	802	823	848
Sud public	647	874	1 023	1 145
TOTAL	4 126	4 921	5 251	4 660

Le tableau ci-dessous, tiré de *Finance Alberta*, rapporte le taux net de migration interprovincial pour les cinq dernières années en Alberta. Notons que les deux plus fortes années de croissance correspondent de près à celles de croissance marquée au Centre-Nord. Nos nombres ont augmenté de 402 en 2006-2007 et de 187 en 2007-2008. Ce qu'il faut maintenant se demander, c'est combien d'élèves francophones sont arrivés en Alberta cette année et de ce nombre, combien se sont inscrits à des écoles francophones.

2004	20 877
2005	43 418
2006	46 239
2007	9 921
2008	9 491

Pour les conseillers scolaires et l'administration, il est décevant de constater que nous sommes loin d'avoir atteint les 2 581 inscriptions projetées dans le budget. Évidemment, l'écart de 57 élèves entre la projection budgétaire et les effectifs vient imposer un certain fardeau financier. Le budget est établi, en grande partie, en tenant compte du financement provincial d'environ 14 000 \$ par élève. C'est donc dire qu'il faudra anticiper un déficit allant de 600 000 \$ à 800 000 \$ pour la présente année scolaire.

Faut-il s'inquiéter? Oui et non.

Oui du fait que toute tendance à la baisse entraîne certaines coupures budgétaires, si pas cette année, du moins l'an prochain, afin d'opérer conformément aux fonds provinciaux alloués à l'éducation.

Oui, parce qu'il faut revoir la façon dont nous gérons les budgets des écoles et du Conseil. Les années grasses précédentes nous ont permis de mettre sur pied plusieurs initiatives au profit des élèves et du personnel, mais qui ne sont pas strictement nécessaires pour offrir un programme de base. En général, le Conseil a été très innovateur, généreux et progressif dans la mise en œuvre d'activités de toutes sortes au profit des élèves, du personnel et de la communauté. Nous désirons poursuivre dans la même veine.

Oui également parce que la crise économique qui s'annonce aura sûrement un impact mesurable sur nos effectifs et nos budgets.

Non, du fait que le Conseil a terminé l'année scolaire 2007-2008 avec un surplus d'environ 600 000 \$ et qu'il a environ 4 millions de dollars en réserve.

Non aussi, parce que le roulement du personnel est tel que nous continuerons à avoir besoin de tous les employés présentement en place, quoiqu'il puisse y avoir de légères réductions en 2008-2009.

Et **non**, parce que les écoles et les conseils scolaires francophones, en général, sont bien établis et pourront faire face aux années difficiles qui s'annoncent.

En dépit de ce portrait un peu sombre, je sais que nos élèves et notre personnel enseignant auront une année pleine de succès et de réalisations.

Henri Lemire
Directeur général

Guide pour parents : Le Centre d'accueil et d'établissement (CAÉ) et le Conseil scolaire Centre-Nord (CSCN) annoncent la publication d'un guide pour les nouveaux arrivants intitulé « L'ÉCOLE FRANCOPHONE : GUIDE POUR PARENTS ». Le lancement du guide a lieu le 24 mars 2009 et le guide a été distribué dans toutes les écoles du CSCN et à tout autre point d'accueil et en format pdf sur notre page Web.

b Le Conseil aura appuyé les écoles dans leurs initiatives de promotion, de recrutement et de rétention des élèves.

Agents de recrutement : Nous avons embauché pour la 13^e année des agents de recrutement, mais c'était plus difficile de trouver des agents à Jasper, St-Albert et Red Deer (deux se sont partagé la tâche).

- Lise Roy-Maxwell : École Père-Lacombe (Edmonton-Nord), École publique du Nord (Edmonton-Nord)
- Alain Baka : École Notre-Dame (Edmonton-Ouest)
- Carole Forbes : École Maurice-Lavallée (Edmonton)
- France Boulanger : École Boréal (Fort McMurray)
- Pierrette Wilson/Danielle Laurin : École La Prairie (Red Deer)
- Gisèle Rheault : École Sainte-Jeanne-d'Arc (Edmonton)
- Danielle Tardif-Cyr : École Citadelle (Legal)
- Andrée Lévesque : École Saint-Christophe (Wainwright)
- Suzanne Villeneuve : École Desrochers (Jasper)
- Isabelle Filion : École publique Gabrielle-Roy (Edmonton)
- L'école La Mission à Saint-Albert n'a pas pu trouver d'agent de recrutement.

Le Franco : Le Franco permet aux conseils scolaires francophones de publier deux pages par mois de photos et d'articles concernant les écoles en échange pour l'envoi de l'hebdomadaire aux foyers de nos élèves une fois par mois. Cela a été très bien reçu par le public, mais a occasionné beaucoup d'heures de travail additionnel de la part de la coordonnatrice aux communications.

L'Écho : Nous publions l'Écho cinq fois par année. Cette lettre circulaire du Centre-Nord est bien appréciée des lecteurs.

Déclic/Snapshot : Le [Déclic](#) fait partie intégrante de l'Écho depuis janvier 2009. Rédigées par Glen Taylor et disponibles en anglais sous le nom [Snapshot](#), ces fiches informatives font la promotion des atouts de l'éducation francophone par des profils, témoignages personnels et reportages approfondis. Tous les Déclics et Snapshot se retrouvent sur notre site Web.

Lettres circulaires : Toutes les écoles publient mensuellement une circulaire pour les parents, ainsi qu'une version abrégée en anglais.

Webmestre : Nous retenons les services d'un Webmestre qui apporte un appui ponctuel aux secrétaires pour qu'elles gardent à jour le site web de l'école.

Coordonnateurs scolaires communautaires : Quatrième année d'un projet entre l'ACFA et le Centre-Nord pour l'embauche de coordonnateurs scolaires communautaires dans les six écoles situées à l'extérieur d'Edmonton. Ces coordonnateurs organisent des activités scolaires communautaires et font la promotion de l'école dans la grande communauté et les médias locaux.

- c Le Conseil aura implanté son propre logiciel LAMI pour mieux comprendre les causes de migration des élèves, p. ex. la difficulté à recruter et retenir les ayants droit, la perception que l'offre est insuffisante, etc.**

Migration des élèves : Rock Larochelle et Micheline Murray ont conçu quatre cartes postales qui inciteront les parents à remplir un sondage sur les raisons de choisir nos écoles ou leur(s) motivation(s) de départ. Les résultats sont intégrés au système LAMI d'analyse des migrations qui gère les motivations des arrivées et départs des élèves via serveur web. Le format « cartes postales sondage » réduits les couts.

- d Les écoles Gabrielle-Roy et Maurice-Lavallée auront exploré la faisabilité de suivre des cours dans une école ou l'autre.**

Aucune activité à rapporter cette année.

- e Le Conseil aura calculé le pourcentage d'élèves ayants droit sur son territoire et mettra en place des moyens pour augmenter les effectifs à partir de ces nouveaux élèves.**

Recrutement : Il existe depuis quelques années un règlement ministériel *Student Record Regulation* qui permet aux autorités scolaires francophone de faire la demande des noms et coordonnées des élèves admissibles à l'école francophone en vertu de l'article 23 de la Charte canadienne des droits et libertés et de la Loi scolaire albertaine, mais qui fréquentent des écoles anglophones et d'immersion sur son territoire. Cette année, le Conseil n'a pas exercer son droit de ramasser ces données vu que les efforts de deux années précédentes n'ont pas donné les résultats escomptés au niveau du recrutement de ces élèves présentement inscrits dans des autorités scolaires anglaises.

Objectif du CSCN 5 : Faire la promotion de l'éducation catholique grâce à des programmes d'instruction religieuse conçus pour faire valoir la confessionnalité catholique.

Résultat du CSCN 5.1 : Les écoles catholiques sont des lieux qui reflètent le message évangélique.

a Le Conseil prendra les mesures nécessaires pour assurer que l'école catholique reflète une perméabilité « catholique » dans son fonctionnement et sa programmation.

Visites aux écoles :

- En 2008-2009, es visites dans les écoles étaient particulièrement concentrées en septembre et octobre afin de guider les nouveaux enseignants dans leur programme d'étude. Les écoles Boréal, La Prairie, St-Christophe, Maurice-Lavallée, Citadelle et SJA ont surtout demandé mes services cette année.
- L'école Notre-Dame avait entrepris un projet spécial pour la célébration des mamans et de Marie en mai. La conception des bracelets-cadeaux avec le feuillet explicatif ainsi que la rédaction du scénario du récit de Notre-Dame de Guadalupe pour les enfants de la maternelle, m'a été demandée. Cette célébration a certainement été appréciée des parents et enseignants.

Formation : La conseillère pédagogique en enseignement religieux enseigne à Maurice-Lavallée à temps partiel. Elle a offert des ateliers dans ces domaines :

- J'enseigne dans une école catholique (le 19 août et le 1^{er} octobre aux nouveaux enseignants)
- La perspective catholique dans le cours de santé avec Manon Perras (le 20 avril, 4^e à 9^e années)
- Une introduction aux sacrements (le 27 janvier et le 24 février aux nouveaux enseignants de religion)
- Les rudiments de la Bible (le 29 octobre et le 4 novembre aux nouveaux enseignants de religion)
- Atelier de l'avent : le 20 novembre
- Atelier du carême : le 19 février
- Tournée de la synagogue et le repas du Seder : (le 19 février, enseignants de la 7^e et 10^e)
- Ateliers dans les salles de classe ou dans les églises au cours de l'année; La Bible : six présentations; Notre-Dame de Guadalupe : sept présentations ; Une tournée de l'église : deux présentations
- Un chemin de la croix avec tous les enfants de la maternelle de l'école Notre-Dame à l'église St-Joachim le 8 avril.

Mise en œuvre de nouveaux programmes ou d'initiatives :

- Cette année, nous avons connu **la Société biblique canadienne de Montréal** avec laquelle nous avons entrepris de nouvelles initiatives : *l'Expo Bible*, une présentation interactive et une exposition sur les origines bibliques et *Quand la Bible interpelle notre violence*, une série de panneaux bibliques qui ont servi comme fondement pour nos journées de retraites à EML.
- ***Rien de plus beau*** : Le plan de pastorale quinquennal de l'Archidiocèse d'Edmonton. Les Agents de pastorale, de concert avec trois membres de la direction d'école, ont formé un comité ad hoc pour cibler quelques projets en soutien au plan de Mgr Smith. Pour une première année, nous avons invité madame Edna St-André à faire un témoignage sur ses expériences de foi en lien avec la vie de feu Paul, son fils. Les écoles et les paroisses de la région d'Edmonton l'ont accueilli et ont énormément apprécié ses propos qui soulignaient la thématique, ***La beauté de l'être humain, créée à l'image de Dieu.***
La deuxième année qui se prépare va mettre en évidence la thématique, ***Redécouvrir la beauté de Jésus le Christ.*** Nous avons pondu plusieurs activités telles des célébrations scolaires paroissiales, des formations pour les adultes, des carnets de médiation et une retraite inter paroissiale. Mgr Smith a été avisé de tous nos projets et se dit très heureux de cette initiative.

- **Le carnet de médiation pour l'année de Saint Paul** : Les écoles qui ont voulu suivre cette démarche toute simple à base biblique pouvaient utiliser ce carnet pour débiter les réunions du personnel.
- **La coordination de la pastorale à l'école Maurice-Lavallée** : Cette année, 0,2 de ma tâche a consisté en la coordination de célébrations, projets et activités qui feraient vivre à la communauté scolaire de nouvelles expériences de foi. En somme, voici ce en quoi a consisté l'année :
 1. **Les célébrations** : la rentrée scolaire, l'Action de grâce, Pâques, l'envoi en mission au Nicaragua, la messe des finissants. L'abbé R. Sévigny, l'abbé F. Kusamba et le Père Tom Bilodeau ont été invités à toutes nos célébrations. Notre école était aussi responsable d'animer deux messes dominicales à St-Thomas cette année.
 2. **L'intériorité** : la prière quotidienne au micro, des méditations hebdomadaires autour de la couronne de l'avent dans chaque salle de classe, un Chemin de la croix interactif et visuel dans chaque classe le jeudi saint.
 3. **La justice sociale** : deux journées de bénévolat au Marian Centre, une journée de partage avec les aînés du RARE, une collecte d'articles pour le Marian Centre, des collectes de fonds pour le projet au Nicaragua et une collecte de fonds pour les sinistrés d'Haïti.
 4. **Communications** : Dans chaque lettre circulaire, nous avons le *Coin de la pastorale* qui soulignait toutes nos activités pastorales.
 5. **Retraites** : quatre journées de retraite ont été offertes aux élèves de la 7^e à la 11^e année. Le thème : *Quand la Bible interpelle notre violence* de la SBC. Gilles Denis, Georges Legault et moi-même avons animé ces journées interactives qui ont mené à une démarche de pardon. J'ai aussi participé à la journée de retraite des élèves de la 12^e année.
 6. **Invités** : Les jeunes des JMJ en Australie sont venus parler de leur voyage et du bienfondé des JMJ. Mme Edna St-André a présenté sur son fils handicapé, feu Paul. M et Mme Mark Pickup de Alberta Prolife ont fait un témoignage personnel et ont parlé de choisir la vie et du pardon. La Famille Myriam a passé une journée à faire une animation auprès des élèves de la 7^e année. L'Expo Bible de la SBC de Montréal.
- **Trousses de religion pour chaque niveau** : Je prépare une trousse de démarrage pour chaque enseignant de religion ou d'études religieuses pour l'automne 2009. Cette trousse contient tout ce qu'il faut à un enseignant de se retrouver dans son programme, ses ressources, l'évaluation, les sites web, les congrès, la prière, ainsi de suite.
- **Le Céffa et le projet en leadership *Marche avec moi*** : les directions générales et les paroisses ont lancé un nouveau projet en leadership afin de mieux répondre à un grand besoin d'offrir une formation catholique continue aux enseignants et aux catéchètes. Le Céffa poursuit ce dossier qu'il a choisi de nommer *Marche avec moi* en raison du fait que Jésus nous invite à marcher avec lui et nous, également, nous invitons nos collègues à marcher avec nous dans ce processus que nous verrons se définir d'ici quelques mois.
- **Le NET (Nouvelle évangélisation sur le terrain)** : Le Céffa met en place, en ce moment, une tournée provinciale de ce groupe de jeunes adultes francophones d'Ottawa qui animeront des sessions d'éveil catholique dans nos écoles secondaires et dans nos paroisses en octobre prochain.
- **Le Congrès catholique** : Notre conseil scolaire financera la participation de 40 enseignants qui voudront se rendre à Calgary pour le congrès du Céffa en novembre prochain. Ce congrès a lieu tous les trois ans.

Réponse des parents sur le sondage de satisfaction administré en juin 2009. Je suis satisfait du programme d'enseignement religieux :

Très satisfait	Satisfait	Satisfaction	Insatisfait	Très insatisfait	Insatisfaction
26,6 %	65,8 %	92,4 %	4,4 %	3,2 %	7,6 %

Réponse des enseignants sur le sondage de satisfaction administré en juin 2009. Je suis satisfait de l'importance accordée à la prière et aux célébrations religieuses :

Vraiment d'accord	D'accord	Pas d'accord
67,4 %	29,2 %	3,4 %

Réponse des parents sur le sondage de satisfaction administré en juin 2009. Je suis satisfait de l'importance accordée à la prière et aux célébrations religieuses :

Très satisfait/ 32,7 %	Satisfait 60,4 %	Satisfaction 93,1 %	Insatisfait/ 5 %	Très insatisfait 1,9 %	Insatisfaction 6,9 %
---------------------------	---------------------	--------------------------------------	---------------------	---------------------------	---------------------------------------

Le Conseil aura fait en sorte que l'école catholique francophone soit une communauté de vie chrétienne et de transformation pour les élèves et le personnel.

Voyage au Nicaragua : Six membres de notre personnel sont allés en mission au Nicaragua pendant le congé du printemps : Lucille Damer, Pauline Delwell, Suzanne Foisy-Moquin, Rita Hébert, Caroline Lamarre et Raymonde Schile. Elles ont fait des dons importants en argent et d'articles scolaires et médicaux pour la mission du Père Denis Hébert.

b Le Conseil exercera un rôle de leadership au sein du Conseil de l'éducation de la foi catholique chez les francophones de l'Alberta (CÉFFA).

Présidence : Suzanne Foisy-Moquin, est présidente du CÉFFA en 2008-2009 et a participé à quatre rencontres provinciales et dossiers divers découlant du plan triennal; deux jours de forum.

Congrès 2009 : Le CÉFFA prévoit organiser un Congrès de la foi catholique à Calgary au début novembre 2009.

Adhésion : Le Conseil maintient son adhésion au CÉFFA à qui il s'est engagé pour une période de trois ans, soit de 2006 à 2009. Les frais d'adhésion sont d'environ 23 000 \$ par année.

c Le Conseil aura subventionné des retraites de fin d'année et autres pour les élèves des niveaux 7 à 12, ainsi que des retraites pour les enseignants et administrateurs scolaires.

Retraites : En 2008-2009, quatre journées de retraite ont été offertes aux élèves de la 7^e à la 11^e année. Le thème : *Quand la Bible interpelle notre violence* de la SBC. Gilles Denis, Georges Legault et Suzanne Foisy-Moquin ont animé ces journées interactives qui ont mené à une démarche de pardon. Elle a aussi participé à la journée de retraite des élèves de la 12^e année.

Objectif du CSCN 6 : Faire la promotion de l'éducation française publique grâce à une programmation qui reflète la dimension non-confessionnelle, plurielle et hétérogène de la communauté francophone.

Résultat du CSCN 6.1 : Les écoles publiques sont des lieux inclusifs qui respectent toutes les cultures et les croyances.

Stratégies

a Le Conseil prendra les mesures nécessaires pour assurer que l'école publique reflète un caractère inclusif qui respecte toutes cultures et croyances.

Agent de liaison : Ismaïl Osman-Hachi occupe le poste d'agent de liaison qui vise à adresser les besoins en matière d'établissement et d'éducation des élèves immigrants et de leurs familles. Il facilite l'accès à l'information interculturelle pour aider à la fois les nouveaux arrivants et le système scolaire dans plusieurs langues. Parmi ses responsabilités, l'agent de liaison travaille avec les écoles et les communautés :

- ⇒ Offert des ateliers de sensibilisation interculturelle pour le corps enseignant et les élèves
- ⇒ Fait la liaison entre les écoles et les communautés
- ⇒ Fourni des informations sur le système scolaire de l'Alberta, les rôles et responsabilités des élèves et des parents
- ⇒ A référé les familles nouvellement arrivées aux ressources communautaires disponibles pouvant les aider à s'adapter à leur nouvelle vie au Canada
- ⇒ Offert des services de soutien et de défense des droits aux élèves et aux parents
- ⇒ Fait de l'interprétation culturelle et traduction, médiation entre les parents, les élèves et le personnel scolaire
- ⇒ Aide les parents immigrants à s'impliquer dans la vie académique de leurs enfants en siégeant sur les conseils d'école, et en faisant du bénévolat
- ⇒ Fait la promotion du multiculturalisme et de l'harmonie interculturelle entre les élèves

b Le Conseil aura pris des moyens pour faire connaître et valoriser l'éducation non confessionnelle et ses écoles publiques.

École À la Découverte : Cette école, ouverte en septembre 2007, est la douzième école du Centre-Nord, sa troisième école publique et la deuxième école publique à Edmonton. Nous louons des espaces à St. Patrick School (Edmonton Catholic Schools); la province paie le loyer. Soixante-douze enfants de la maternelle à la 6^e année sont inscrits à cette école située dans le centre-nord de la ville d'Edmonton. L'ouverture d'une deuxième école publique à Edmonton signifie la reconnaissance et l'importance que porte le Conseil à l'égard de l'éducation publique.

c Le Conseil aura subventionné des ateliers pour former les intervenants à la pluralité de la communauté publique.

Cela s'est fait à Gabrielle-Roy et de façon ponctuelle par Ismaïl Osman-Hachi s'est chargé de former des intervenants à la pluralité de la communauté publique à l'école Gabrielle-Roy.

d Le Conseil revendiquera l'acquisition d'une modernisation de l'école Gabrielle-Roy et la construction d'une nouvelle école pour Desrochers, ses deux premières priorités dans son Plan capital.

Complétion de la construction d'un gymnase de 3 872 750 \$ et la transformation de l'ancien gymnase en bibliothèque à Gabrielle-Roy.

Déménagement en juillet 2009 d'une salle de classe mobile à Jasper.

Défis futurs à relever

RISQUES SIGNIFICATIFS SUR LE PLAN BUDGÉTAIRE 2009-2010

1. Les subventions provinciales pour l'éducation sont insuffisantes pour rencontrer toutes les obligations des conventions collectives, contractuels, services professionnels, contrats, loyers, transport, entretien et opération, etc.
2. Les subventions provinciales pour l'éducation sont inférieures à la croissance du coût de la vie.
3. Le Conseil a dû retirer 800 000 \$ de ses réserves pour aménager les locaux de l'école Alexandre-Taché au Centre Youville à Saint-Albert, et 400 000\$ pour aménager l'école Joseph-Moreau (Ritchie School). De plus, le Conseil doit signer des baux avec Covenant Health pour le Centre Youville et avec Edmonton Public School Board pour Ritchie School. Finalement, le Conseil doit récupérer ses investissements de la Province ainsi que le loyer annuel pour les deux nouvelles écoles.
4. Le Conseil n'a pas pu louer de l'espace additionnel pour les niveaux secondaires et l'enseignement de la musique à la Légion de Jasper. Au lieu, le Conseil déménagera une salle de classe mobile à Jasper. Le Conseil demandera à la Province de rembourser les coûts associés à cette dépense.
5. Le Conseil achètera et aménagera deux planchers à la Cité francophone pour son Bureau central. Le Gouvernement provincial refuse de subventionner le Conseil pour cet achat et refuse de reconnaître le fait que la majorité des autorités scolaires anglaises ont accès à de vieilles écoles pour installer leur bureau central, une opportunité que nous n'avons pas.
6. Le Conseil doit ouvrir de nouvelles écoles pour répondre à ses obligations sous l'art. 23 de la Charte, par exemple à Jasper, Beaumont, Red Deer, St-Albert, Sherwood Park et Edmonton-Millwoods.
7. Le Conseil offre la maternelle à temps plein depuis 1997, mais la province ne subventionne que la moitié des coûts.
8. Le Conseil appuie financièrement avec les fonds fédéraux les prématernelles qui œuvrent dans ses écoles, mais la province ne subventionne pas le préscolaire.
9. L'ajout de 4-5 autobus pour desservir les deux nouvelles écoles occasionnera un déficit au budget du transport.
10. En dépit de l'absence de financement provincial pour ce programme, l'école Maurice-Lavallée introduirait un Centre d'apprentissage distribué pour mieux répondre aux élèves sous-scolarisés nouvellement arrivés ou issus de l'immigration.
11. Le Conseil doit assumer les coûts de l'achat d'appartements à sous-louer aux nouveaux enseignants à Fort McMurray.
12. Le Conseil continuera à mettre en œuvre les règlements du ministère des Ressources humaines et de l'emploi, mais la Province refuse toujours d'appuyer financièrement cette dépense considérable pour laquelle le Conseil a dû créer un poste de directrice des opérations, du transport et de la santé et sécurité et en retenant les services-experts d'*Hour Zero* pour la mise en œuvre de mesures de sécurité, d'urgence et contre la pandémie.

États financiers 2008-2009 – rapport du vérificateur

Le Conseil a accepté les états financiers 2008-2009 tels que soumis par la firme King & Company. Celle-ci a présenté son rapport au Conseil sur les états financiers vérifiés pour l'année scolaire allant du 1^{er} septembre 2008 au 31 août 2009. Le surplus anticipé était de 320 000 \$. Les états financiers révèlent un surplus de 257 659 \$ pour l'année 2008-2009.

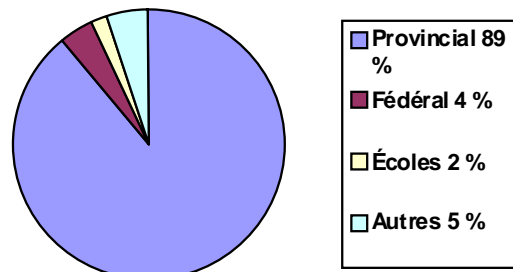
Tous les secteurs d'activités ont terminé l'année à l'intérieur du budget alloué; instruction, opérations et entretien, transport, administration centrale.

Le budget décentralisé aux écoles a également été géré efficacement par les directions qui dans l'ensemble ont respecté l'engagement budgétaire

REVENUS

Provincial	31 536 998 \$
Fédéral	1 246 476 \$
Dons	24 251 \$
Frais, ventes et services	415 816 \$
Intérêts	65 404 \$
Locations d'édifices	183 416 \$
Fonds générés par les écoles	519 969 \$
Amortissement	1 260 862 \$
TOTAL	35 253 192 \$

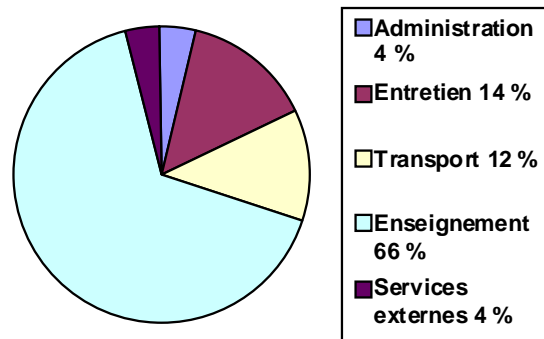
Revenus



DÉPENSES

Enseignement M -12	22 814 790 \$
Opération et entretien des écoles	4 984 037 \$
Transport des élèves	4 357 375 \$
Administration centrale	1 363 193 \$
Services externes	1 476 138 \$
TOTAL	34 995 533 \$

Dépenses



Surplus/(Déficit) 257 659 \$

SURPLUS ACCUMULÉ AU 31 AOUT 2009

Sans restriction	2 689 697 \$
Réserve : véhicules	30 000 \$
Réserve : entretien des écoles	120 000 \$
Réserve : écoles	(11 490) \$
Réserve aménagement Alexandre-Taché	684 555 \$
TOTAL	3 512 762 \$

Pour obtenir une copie du bilan financier autorisé, veuillez communiquer avec le bureau central du Conseil scolaire Centre-Nord.

Projets d'immobilisations et d'installations

École Joseph-Moreau

Les inscriptions à Maurice-Lavallée étant de 640 élèves, l'école devenait de plus en plus tassée or le Conseil a décidé d'ouvrir en septembre 2009, l'école Joseph-Moreau dans le sud-est Edmonton. Le Conseil louera Ritchie School d' EPSB ce qui conclut des négociations fructueuses entre les deux autorités scolaires permettant ainsi le transfert des élèves de 7-8-9 de Maurice-Lavallée à Joseph-Moreau. Le Conseil a approuvé un budget de 400 000 \$ à même ses surplus accumulés pour aménager cette école.

École Alexandre-Taché

Depuis au moins 5-6 ans, le Conseil cherche des moyens pour ouvrir une école secondaire à Saint-Albert pour mieux desservir les élèves de trois écoles nourricières dans le nord et l'ouest de son territoire de la métropole d'Edmonton. Au terme d'excellentes négociations avec Greater St. Albert Catholic Schools, le Conseil a décidé d'ouvrir en septembre 2009, l'école Alexandre-Taché dans des locaux temporaires loués de Covenant Health au Centre Youville à Saint-Albert, lieux conjoints où le Conseil propose ouvrir une école secondaire en 2009-2010. Le Conseil prendra 800 000 \$ de ses surplus accumulés pour aménager 13 000 p2 au rez-de-chaussée du Centre Youville. Les élèves suivront certains cours complémentaires et auront l'éducation physique à Saint-Albert High School.

École Desrochers

En janvier, le Ministre Hancock a réitéré que la construction d'une école conjointe Desrochers / Jasper Jr/Sr HS est un projet « supportable » qui sera considéré lorsque le gouvernement de l'Alberta aura des fonds pour des projets capitaux. Le ministre de l'Éducation ajouta qu'il comprend les besoins à Jasper et qu'ils ne passeront pas aux oubliettes.

- ◆ Complétion de la construction d'un gymnase de 3 872 750 \$ et la transformation de l'ancien gymnase en bibliothèque à Gabrielle-Roy
- ◆ Déménagement en juillet 2009 d'une salle de classe mobile à Jasper
- ◆ Nouveaux fonds pour l'achat de matériaux en ÉPT (82 000 \$)
- ◆ Installation d'une nouvelle classe modulaire, un projet évalué à 167 874 \$ pour la construction et 100 000 \$ pour son installation
- ◆ Obtention d'une unité modulaire du ministère de Children's Social Services et l'ouverture en 2009-2010 d'une garderie conjointement avec le CEPP à Saint-Albert; la garderie desservira 17 enfants d'âge préscolaire

Publication et communication

Comme par les années passées, le rapport annuel 2008-2009 du Centre-Nord est posté sur le site Web du Conseil scolaire au http://www.centrenord.ab.ca/index.php?option=com_content&view=article&id=10&Itemid=46

Le Conseil scolaire a respecté à son engagement, conformément au School Councils Regulation de permettre à chaque conseil d'école de participer à la mise à jour du RRAÉ de son école et de partager, avec chaque conseil d'école, les résultats de l'école et son interprétation des mesures du Pilier de responsabilisation. Cela se fait par la rencontre annuelle de conseillers scolaires avec chaque conseil d'école, individuellement. De plus, les directions d'école présente les résultats au personnel, au conseil d'école et aux parents par l'entremise de rencontres, de réunions et de publications.