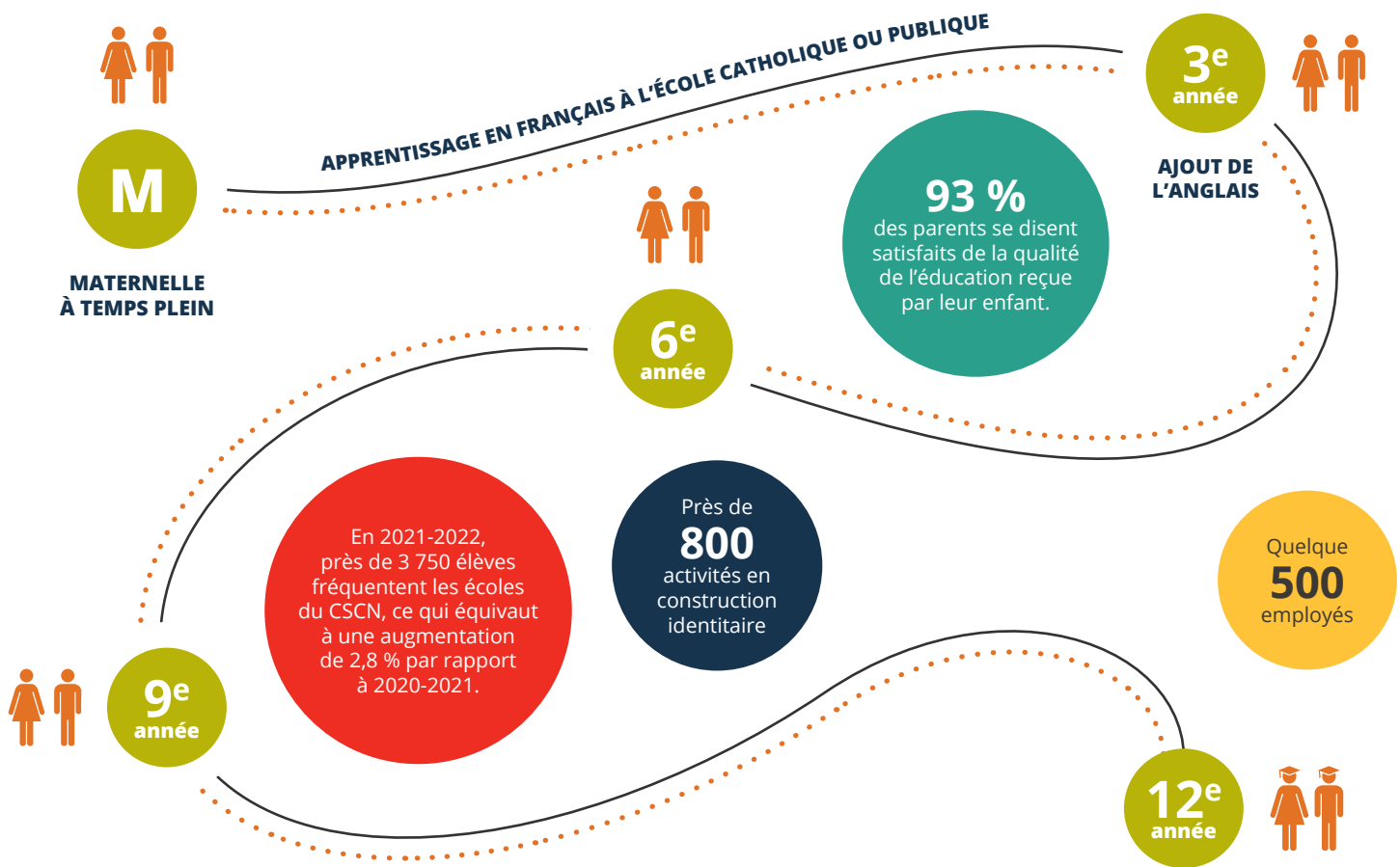


# SOMMAIRE DU RAPPORT DES RÉSULTATS ANNUELS EN ÉDUCATION 2021-2022



## SOMMAIRE GLOBAL SONDAGE ASSURANCE DE LA QUALITÉ (CSCN)

Domaine	Mesure	Rendement
Progrès et rendement des élèves	Citoyenneté	Très élevé
	Taux d'achèvement (3 ans)	Faible
	Taux d'achèvement (5 ans)	Élevé
	Taux d'admissibilité aux bourses Rutherford	Très élevé
	Taux de décrochage	Très élevé
	Préparation pour le monde du travail	Élevé
Appuis à l'apprentissage	Environnements d'apprentissage accueillants, bienveillants, respectueux et sécuritaires	Élevé
	Accessibilité, efficacité et efficacies des programmes et services	Faible
	Apprentissage tout au long de la vie	Élevé
	Choix de cours	Moyen
	Amélioration continue	Élevé

## RÉSULTATS (EN %) AUX TESTS DE RENDEMENT DES ÉLÈVES DE 6<sup>e</sup> ET 9<sup>e</sup> ANNÉE EN JUIN 2022

	6 <sup>e</sup> année				9 <sup>e</sup> année			
	Acceptable		Excellence		Acceptable		Excellence	
	CSCN	Alberta	CSCN	Alberta	CSCN	Alberta	CSCN	Alberta
Français	89	88	25	22	86	86	26	27
Mathématiques	85	75	18	15	67	64	25	20
Études sociales	77	79	21	24	77	73	31	21
Anglais	91	90	24	22	87	85	25	16
Sciences	82	83	22	28	77	82	28	27

## RÉSULTATS (EN %) DES EXAMENS EN VUE DE L'OBTENTION DU DIPLÔME POUR L'ENSEMBLE DES MATIÈRES EN FONCTION DES ANNÉES

	CSCN					Alberta				
	2018	2019	2020	2021	2022	2018	2019	2020	2021	2022
Nombre	200	190	s. o.	s. o.	165	65 736	65 117	s. o.	s. o.	58 444
Seuil acceptable	82,8	82,5	s. o.	s. o.	77,9	83,7	83,6	s. o.	s. o.	75,2
Excellence	19,5	21,9	s. o.	s. o.	22,1	24,2	24,0	s. o.	s. o.	18,2

# PLAN D'ÉDUCATION

DOMAINES

ORIENTATIONS

1

**PROGRÈS  
ET RENDEMENT  
DE L'ÉLÈVE**

Appuyer  
la réussite  
de chaque élève

2

**APPUI À  
L'APPRENTISSAGE**

Fournir  
une éducation  
de qualité dans  
des environnements  
scolaires répondant  
aux besoins  
des élèves  
francophones

3

**ENSEIGNEMENT  
ET LEADERSHIP**

4

**GOVERNANCE**

Offrir l'occasion  
aux parties  
prenantes  
de contribuer  
à la réussite  
des élèves

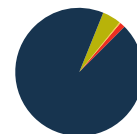
## RÉSULTATS : LES GRANDES LIGNES

- Considérant le contexte particulier de la pandémie des dernières années, le niveau élevé de confiance dans les encadrements fournis par les écoles est rassurant ; en effet en 2021-2022, les parents, les élèves et le personnel enseignant considèrent que les écoles du CSCN représentent des environnements d'apprentissage sécuritaires et bienveillants.
- Les taux de satisfaction des parents, du personnel enseignant et des élèves en ce qui concerne la qualité de l'éducation de base se maintiennent dans les écoles par rapport aux années précédentes, tout en étant comparables à l'ensemble des résultats de la province.
- Plus que jamais, l'organisation a à cœur de produire et de s'appuyer sur quantités de données fiables susceptibles de soutenir une prise de décision efficace de la part du Conseil scolaire, en plus de l'aider à être proactif et responsable envers la collectivité. À l'aide de ces données, nous cherchons, entre autres, à mieux connaître et comprendre les populations étudiantes, le personnel et les communautés scolaires du CSCN pour poursuivre la mise en place d'environnements d'apprentissage inclusifs.
- Afin de refléter le nouveau paysage juridique à la suite du jugement de la Cour suprême du Canada de juin 2020 concernant l'enseignement en français, le CSCN veut se doter des ressources nécessaires pour offrir une expérience éducative dans des immobilisations scolaires équivalentes à celle offerte dans les écoles de langue anglaise.
- Bien que le CSCN n'ait pas reçu de financement pour de nouveaux projets d'immobilisation en 2021-2022, trois projets auront été complétés pour la rentrée scolaire 2022-2023.
- Les membres de conseils d'école contribuent au contexte du plan d'amélioration continue (PAC) de leur école par le biais d'une participation directe aux réunions de leur conseil et des possibilités de suggestions et de commentaires auprès des directions d'écoles.
- En 2021-2022, le virage accentué des activités de promotion et de recrutement vers les réseaux sociaux s'est poursuivi.
- En matière d'élections scolaires, un plan de communication précis a été élaboré avant, durant et après les élections pour informer l'électorat et l'ensemble de la communauté sur la composition du Conseil élu.
- La reprise d'événements scolaires tels que les concerts de fin d'année et les fêtes des finissants en présentiel ont permis aux conseillers scolaires d'échanger avec les parents.

## SOMMAIRE DES ÉTATS FINANCIERS

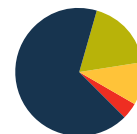
### REVENUS

Provincial	56 595 204 \$	(93 %)
Fédéral	3 069 936 \$	(5 %)
Écoles	239 952 \$	(1 %)
Autres	743 653 \$	(1 %)
<b>TOTAL</b>	<b>60 648 745 \$</b>	



### DÉPENSES

Salaires certifiés	30 485 078 \$	(67 %)
Salaires non-certifiés	11 299 540 \$	(18 %)
Services, contrats et matériels	17 129 943 \$	(11 %)
Amortissement et autres	3 005 876 \$	(4 %)
<b>TOTAL</b>	<b>61 920 437 \$</b>	



**Surplus / (Déficit) (1 271 692 \$)**

### SURPLUS ACCUMULÉ AU 31 AOUT 2022

Sans restriction	1 256 909 \$
Réserves opérationnelles	0 \$
Réserves capitales	329 334 \$

Pour accéder au contenu détaillé des rapports :

- Rapport sur les résultats annuels en éducation 2021-2022  
<https://centrenord.ab.ca/conseil/rapports/rapports-annuels>
- Rapport financier détaillé 2021-2022  
<https://centrenord.ab.ca/conseil/rapports/rapports-financiers>